



06

Kapitel | Chapter



Zentrale Angelegenheiten Central Matters

Seite **88**
Finanzen

Page **88**
Finances

Seite **93**
Personal

Page **93**
Staff

Seite **104**
Tochtergesellschaften

Page **104**
Subsidiaries

Seite **112**
Organigramm

Page **112**
Organigramme

Seite **114**
Personelle Zusammensetzung
der Organe

Page **114**
Staff of the Governing Bodies

Seite **122**
Forschungsstandorte

Page **122**
Overview of Research Facilities

Finanzen Finances



Die Zuschüsse zum Haushalt der Max-Planck-Gesellschaft werden von Bund und Ländern gemeinsam je zur Hälfte getragen (**Haushalt A**). Die Berechnung der Länderfinanzierungsbeiträge beruht auf einem jährlich neu berechneten Schlüssel und der „Sitzlandquote“, die seit 2000 jeweils 50 v. H. beträgt. Außerdem können von den Beteiligten mit Zustimmung aller Vertragspartner über den jeweiligen Finanzierungsanteil hinausgehende Leistungen erbracht werden.

Hiervon abweichend wird das Max-Planck-Institut für Plasmaphysik als assoziiertes Mitglied der Helmholtz-Gemeinschaft vom Bund und von den Sitzländern Bayern und Mecklenburg-Vorpommern nach den Regelungen für Großforschungseinrichtungen im Verhältnis 90:10 finanziert (**Haushalt B**). Ein Assoziationsvertrag mit EURATOM sichert und koordiniert die Zusammenarbeit mit der Europäischen Gemeinschaft auf dem Gebiet der Plasmaphysik.

Neben den Zuschüssen von Bund und Ländern zur institutionellen Förderung erhalten die Max-Planck-Gesellschaft und ihre Institute Projektförderungsmittel von Bundes- und Länderministerien und von der europäischen Union, Zuwendungen von privater Seite sowie Mitgliedsbeiträge, Spenden und Entgelte für eigene Leistungen.

Germany's federal government and its constituent states each provide half of the funding for the Max Planck Society's budget (Budget A). The financial contributions provided by the states are determined by a distribution formula, which is re-calculated each year, and by the "home state formula," which has been maintained at 50 percent since 2000. Furthermore, all partners may agree to provide extra funding in addition to the specified levels, provided all contractual parties agree to this.

The exception to this system is the Max Planck Institute for Plasma Physics, which – as an associated member of the Helmholtz Association – is funded by the German government and the home states of Bavaria and Mecklenburg-Western Pomerania in a ratio of 90:10 (Budget B). This institute also receives subsidies from EURATOM for a joint research program as part of association agreements.

In addition to the subsidies for institutional support from the German federal government and its states, the Max Planck Society and its institutes receive project funding from the ministries of the federal and state governments, and from the European Union, private contributions, membership dues, donations and remuneration for services rendered.

EINNAHMEN HAUSHALT A | REVENUE BUDGET A

| | |
|--|--|
| Haushalte der Institute einschließlich der rechtlich selbständigen Max-Planck-Institute für Eisenforschung und für Kohlenforschung („Antragsgemeinschaft“) | eigene Einnahmen Own income |
| Budgets of all MPIs, including the legally independent MPIs for Iron Research and Coal Research | Anteilsfinanzierung durch Bund und Länder Joint funding from the federal and state governments |
| | Sonderfinanzierung durch Bund, Länder Special funding from the federal and state governments |
| | Projektförderung durch Bund, Länder, sonstige öffentliche Zuschüsse, nichtöffentliche Zuschüsse und Zuschüsse aus dem Privaten Vermögen Project funding from the federal and state governments, other public subsidies, non-public subsidies, and subsidies from MPI sources |

EINNAHMEN HAUSHALT B | REVENUE BUDGET B

| | |
|--|---|
| Max-Planck-Institut für Plasmaphysik Max Planck Institute for Plasma Physics | Finanzierung durch Bund, Sitzländer, Zuschüsse von EURATOM, Projektförderung, eigene Einnahmen Funding from the federal government and home states, subsidies from EURATOM, project funding, own income |
|--|---|

**AUSGABENSTRUKTUR DER JEWEILIGEN HAUSHALTE
STRUCTURE OF EXPENDITURES OF THE DIFFERENT BUDGETS**

Betriebsausgaben | Total operating costs

| |
|--|
| Personalausgaben Personnel costs |
| sächliche Ausgaben Other operating costs |
| Zuschüsse Allocations |

Investitionen | Investments

| |
|---|
| Bauinvestitionen Construction investments |
| Apparatemittel und sonstige Investitionen Other investments |

Haushaltsplan 2014 – Gesamthaushalt 2014 Budget – Total Budget

Der Gesamthaushalt der Max-Planck-Gesellschaft umfasst die Haushalte A (Haushalte der Institute einschließlich der rechtlich selbständigen Max-Planck-Institute für Eisenforschung GmbH und für Kohlenforschung (rechtsfähige Stiftung)) und B (Haushalt des Max-Planck-Instituts für Plasmaphysik).

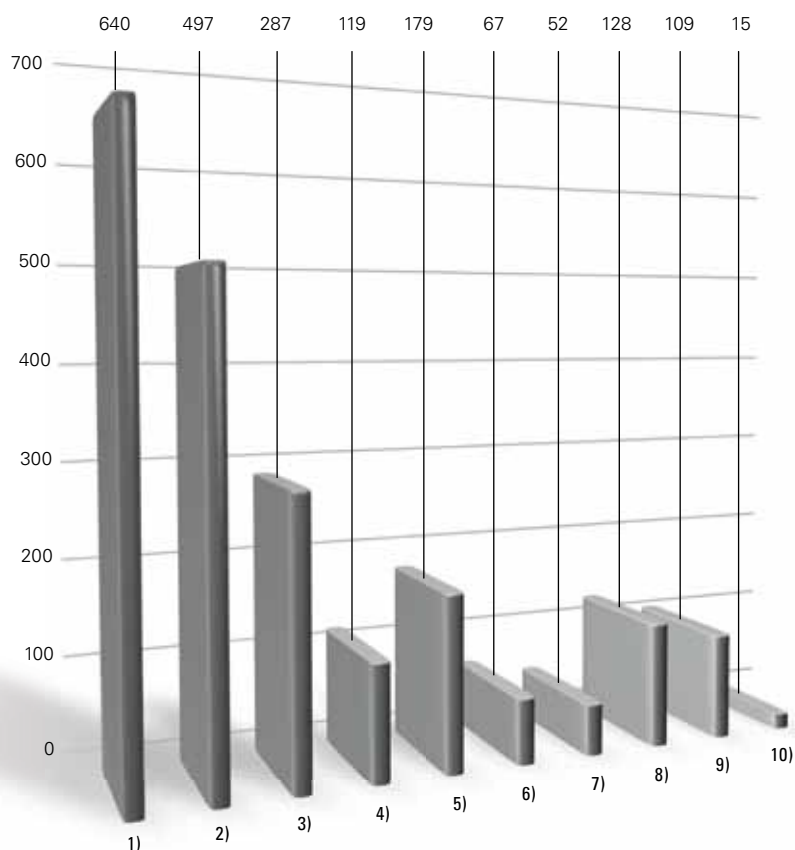
The total budget of the Max Planck Society covers Budget A – the budgets of the Institutes including the legally independent MPIs for Iron Research GmbH and for Coal Research (independent foundation) – and Budget B, the budget of the Max Planck Institute for Plasma Physics.

HAUSHALTSPLAN 2014 (in 1 000 Euro) | 2014 BUDGET (in 1 000 Euro)

| | | Haushalt der MPG (Haushalt A) MPS Budget (Budget A) | MPI für Plasma- physik (Haushalt B) ¹⁾ MPI for Plasma Physics (Budget B) | Gesamthaushalt MPG Total Budget MPS |
|----------------------------------|-----------------------------|--|--|--|
| EINNAHMEN | INCOME | | | |
| Eigene Einnahmen | Own Income | 140.304 | 52.320 | 192.624 |
| Projektförderung | Project funding | 292.157 | 0 | 292.157 |
| Sonderfinanzierung | Other funding | 8.000 | 0 | 8.000 |
| Einnahmen gesamt | Revenue | 440.461 | 52.320 | 492.781 |
| AUSGABEN | EXPENDITURE | | | |
| Personalausgaben | Personnel costs | 608.884 | 64.548 | 673.432 |
| Sächliche Ausgaben | Other operating costs | 503.431 | 43.477 | 546.908 |
| Zuweisungen / Zuschüsse | Allocations | 168.848 | 3.121 | 171.969 |
| Zwischensumme | Total | 1.281.163 | 111.146 | 1.392.309 |
| Baumaßnahmen | Construction expenditure | 176.851 | 0 | 176.851 |
| Apparatemittel, sonstige Invest. | Other financing expenditure | 175.534 | 47.412 | 222.946 |
| Zwischensumme | Total | 352.385 | 47.412 | 399.797 |
| Projektförderung | Project funding | 292.157 | 0 | 292.157 |
| Sonderfinanzierung | Special funding | 8.000 | 0 | 8.000 |
| Ausgaben insgesamt | Total expenditure | 1.933.705 | 158.558 | 2.092.263 |
| Zuschussbedarf | Subsidy requirement | 1.493.244 | 106.238 | 1.599.482 |

1) Die Darstellung des Haushaltsplans 2014 des IPP beinhaltet dessen Zahlen nach Kenntnisnahme durch das Kuratorium am 05.11.2013. Eine Beschlussfassung ist vorgesehen, nachdem der Bundeshaushalt 2014 festgestellt ist. Die Zahlen sind in der Zuschusssystematik der MPG dargestellt und weichen vom Wirtschaftsplan des IPP ab. Der Haushalt A ist gemäß den Auflagen der Zuwendungsgeber brutto veranschlagt, der Haushalt B teilbrutto.

AUSGABEN 2014 NACH FORSCHUNGSBEREICHEN (in Mio. Euro)
2014 EXPENDITURE ACCORDING TO FIELDS OF RESEARCH (in million Euro)



- 1) Biologisch orientierte Forschung | [Life Science](#) 2) Physik | [Physics](#) 3) Chemie | [Chemistry](#) 4) Astronomie und Astrophysik | [Astronomy and Astrophysics](#) 5) Geschichts-, Sozial-, und Erziehungswissenschaften, Psychologie, Linguistik | [History and Social Sciences, Pedagogy, Psychology, Linguistics](#) 6) Medizinisch orientierte Forschung | [Medically oriented Research](#) 7) Rechtswissenschaften | [Jurisprudence](#) 8) Atmosphärische Wissenschaften und Geowissenschaften | [Atmospheric Sciences and Geosciences](#) 9) Mathematik, Informatik, Technische- / Ingenieurwissenschaften | [Mathematics, Comp. Science, Technical Sciences and Engineering](#) 10) Wirtschaftswissenschaften | [Economics](#)

HAUSHALT A

Der Senat der Max-Planck-Gesellschaft hat in seiner Sitzung am 22. November 2013 den Haushaltsplan 2014 auf der Grundlage des Beschlusses der Gemeinsamen Wissenschaftskonferenz (GWK) vom 28. Juni 2013 festgestellt. Danach wurde der Max-Planck-Gesellschaft von Bund und Ländern eine Anhebung des Zuschusses um 5 % zugestanden.

Die institutionelle Förderung (Anteilsfinanzierung) des Bundes und der Länder beträgt 1.493,2 Mio. €. Der Zuschussbedarf der Max-Planck-Gesellschaft erhöht sich gegenüber 2013 um 71,1 Mio. €.

BUDGET A

In its session of 22 November 2013, the Senate of the Max Planck Society approved the 2014 budget on the basis of the resolution passed by the Joint Science Conference (GWK) on 28 June 2013, whereby the Max Planck Society was granted a 5 % increase in funding by the federal and state governments.

Institutional funding (proportionate financing) by the federal and state governments amounts to Euro 1,493.2m. The Max Planck Society's subsidy requirements were increased by Euro 71.7m compared to 2013.

HAUSHALT A (in 1 000 Euro) | BUDGET A (in 1 000 Euro)

| | | Haushaltsplan 2014 Budget 2014 | Haushaltsplan 2013 Budget 2013 | Veränderungen Changes | |
|-------------------------------|-------------------------------------|-----------------------------------|-----------------------------------|--------------------------|---------------|
| Anteilsfinanzierung | Proportionate funding | 1.493.244 | 1.422.137 | 5,00 % | 5.00 % |
| Zuschuss für Betriebsausgaben | Subsidies for operating expenditure | 1.180.453 | 1.132.229 | 4,26 % | 4.26 % |
| Zuschuss für Investitionen | Subsidies for investment | 312.791 | 289.908 | 7,89 % | 7.89 % |
| Sonderfinanzierung | Special funding | 8.000 | 6.572 | 21,73 % | 21.73 % |
| Projektförderung | Project funding | 292.157 | 283.800 | 2,94 % | 2.94 % |

Die Projektförderung wurde aufgrund der erwarteten Bewilligungen mit 292,2 Mio. € berücksichtigt.

In view of expected subsidies, project funding amounts to Euro 292.2m.

HAUSHALT B – MAX-PLANCK-INSTITUT FÜR PLASMAPHYSIK

Der Wirtschaftsplan des Max-Planck-Instituts für Plasmaphysik besteht seit 1997 aus den Plänen der Teilinstitute in Garching und Greifswald.

Im Entwurf des Wirtschaftsplans 2014 sind vorläufig Ausgaben in Höhe von etwa 158,6 Mio. € veranschlagt.

BUDGET B – MAX PLANCK INSTITUTE FOR PLASMA PHYSICS

Since 1997 the budget of the Max Planck Institute for Plasma Physics has encompassed the two sub-institutes in Garching and Greifswald.

The 2014 budget envisages expenditure of around Euro 158.6m.

Personal Staff



FAMILIENFREUNDLICHE BESCHÄFTIGUNGSPOLITIK UND CHANCENGLEICHHEIT

Aktiv nach Frauen suchen – dieses Ziel hat sich auch die Max-Planck-Gesellschaft auf die Fahnen geschrieben und betrachtet es als eine zentrale Aufgabe, die Chancengleichheit von Frauen und Männern auf allen Karrierestufen nachhaltig zu fördern sowie die Potenziale von Frauen in der Wissenschaft noch besser zu nutzen. Obwohl schon seit einigen Jahren im Visier, erweist es sich nach wie vor als eine Herausforderung, mehr Wissenschaftlerinnen in Führungspositionen zu bringen. Die Steigerung von Frauenanteilen an Hochschulen und außeruniversitären Forschungseinrichtungen bieten allgemein ein dynamisches Bild, dennoch hat die Gemeinsame Wissenschaftskonferenz (GWK) im Herbst 2011 flexible Zielquoten im Sinne eines Kaskadenmodells für die Forschungsorganisationen festgelegt. Im Zuge dessen hat sich die Max-Planck-Gesellschaft nach einem Beschluss ihres Senats gegenüber der GWK verpflichtet, für den Zeitraum 2012 bis 2017 ihre Frauenanteile in den höheren Einkommensgruppen (W2- und W3-Positionen sowie Vergütungsgruppen E13 bis E15 des Tarifvertrags für den öffentlichen Dienst), das heißt in Führungspositionen, erneut um jeweils fünf Prozentpunkte zu steigern.

Bereits im Zeitraum 2005 bis 2010 war es der Max-Planck-Gesellschaft im Rahmen einer Selbstverpflichtung gelungen, den Anteil von Frauen in Leitungspositionen um fünf Prozentpunkte zu erhöhen. So lag es nahe, dieses erfolgreiche Modell bis 2017 als organisationsspezifische Ausführung des Kaskadenmodells erneut anzuwenden.

FAMILY-FRIENDLY EMPLOYMENT POLICY AND EQUAL OPPORTUNITIES

Actively recruiting female employees is a goal to which the Max Planck Society is committed as well, viewing it as one of its central tasks to actively and sustainably promote equal opportunities between women and men in all career stages, and to foster the professional potential of women in science. Despite having pursued this objective for several years, appointing an increased number of female scientists to management positions remains a challenging task. The growing proportion of women at universities and non-university research institutions generally conveys a dynamic impression; nevertheless, the Joint Science Conference [*Gemeinsame Wissenschaftskonferenz, GWK*] set flexible target rates in line with a cascade principle for research organisations in autumn 2011. As a result, and following a resolution passed by its Senate, the Max Planck Society made a commitment to the Joint Science Conference to once again increase the proportion of women in the higher salary bands (W2 and W3 positions and in the remuneration categories E13 to E15 under the Collective Wage Agreement for Public Sector Workers [TVöD]) – i.e. in management positions – by five percentage points during the period from 2012 to 2017.

The Max Planck Society had already succeeded in raising the share of women in management positions by five percentage points in the period from 2005 to 2010 by means of a self-imposed commitment. It therefore seemed logical to reapply this successful model until 2017 as an organisation-specific version of the cascade model.

Das anvisierte Ziel ist hoch gesteckt: Wissenschaftler/-innen in der Qualifizierungsphase bleiben im Schnitt fünf bis sieben Jahre; nur Direktorinnen und Direktoren sind in der Regel unbefristet beschäftigt. Dort wo Stellen frei werden, müssen also überproportional viele Frauen berücksichtigt und gewonnen werden. Gleichzeitig will die Max-Planck-Gesellschaft die Bestenauslese nach dem Harnack-Prinzip, das sich lange bewährt hat, keinesfalls zur Disposition stellen – Geschlecht darf nicht vor Qualität gehen.

Die ambitionierten Ziele der Selbstverpflichtung 2012 – 2017 sehen Folgendes vor:

Im W3-Bereich wird die Max-Planck-Gesellschaft den Anteil der Frauen von 8,7% (1.1.2012) auf 13,7% (1.1.2017) erhöhen. Dieses Ziel ist ehrgeizig, denn bei bis zu ca. 70 in diesem Zeitraum anstehenden Berufungen (einschließlich der Nachbesetzung von sechs emeritierenden Direktorinnen) muss nahezu jede dritte Abteilung bis 2017 mit einer Direktorin besetzt werden können.

Im W2-Bereich müssen fast 50% aller zu besetzenden Stellen mit Frauen besetzt werden, um – bei gleichbleibender Stellenzahl und Geschlechterrelation – eine Erhöhung von 27,4% (1.1.2012) auf 32,4% (1.1.2017) erreichen zu können.

Im TVöD-Bereich (E 13 bis E 15 TVöD) soll der Anteil von Frauen von 28,3% am 1.1.2012 auf 33,3% am 1.1.2017 gesteigert werden. Um dieses Ziel zu erreichen, sind ebenfalls erhebliche Anstrengungen erforderlich: Ausgehend vom derzeitigen Geschlechterverhältnis und bei gleichbleibender Anzahl an Stellen insgesamt sind pro Jahr zusätzlich fast 50 Frauen neu zu gewinnen.

Die Bilanz zum Jahresende 2013 zeigte einerseits, dass die Max-Planck-Gesellschaft in ihrem Bemühen, mehr Frauen für Führungspositionen zu gewinnen, nicht nachlassen darf. Insbesondere die Doktoranden- und Postdoc-Phase spielt eine Schlüsselrolle für die Erhöhung des Anteils an Wissenschaftlerinnen in leitenden Positionen, da in der Regel in dieser Zeit die Entscheidung für oder gegen eine Karriere in der Wissenschaft getroffen wird, was vielfach mit dem Zeitpunkt der Familiengründung zusammenfällt. Bei der Rekrutierung von Nachwuchswissenschaftlerinnen kann die Max-Planck-Gesellschaft durchaus Erfolge vorweisen: Bei den Doktoranden lag der Frauenanteil am 1. Januar 2014 bei 40,9%, bei den Postdoktoranden bei 32,4%. Selbst in den MINT-Fächern, in denen der Anteil an Wissenschaftlerinnen im Regelfall besonders gering ist, schneidet die Max-Planck-Gesellschaft gut ab:

The Max Planck Society has set itself a very ambitious target: scientists in positions where they can qualify for management roles usually remain for five to seven years on average; in general, only directors are permanently appointed. When positions become available, a disproportionately high number of women must therefore be taken into consideration and appointed. At the same time, the Max Planck Society certainly does not wish to discard its proven recruitment model known as the Harnack principle involving selection based on merit – gender cannot take precedence over quality.

The ambitious goals of the self-imposed commitment for 2012 – 2017 are as follows:

With regard to W3 positions, the Max Planck Society will increase the share of women from 8.7% (Jan. 1, 2012) to 13.7% (Jan. 1, 2017). This is an ambitious goal, because the number of appointments to be realised in this period, up to approx. 70 (including appointing successors for six female directors who will receive emeritus status), mean that almost one in three departments must include a female director by 2017.

With regard to W2 positions, nearly 50% of all available positions must be filled by women in order to achieve an increase from 27.4% (Jan. 1, 2012) to 32.4% (Jan. 1, 2017) – assuming no change in the gender ratio and number of positions.

The share of women employed under the Collective Wage Agreement for Public Sector Workers (E13 to E15) is due to climb from 28.3% on Jan. 1, 2012 to 33.3% on Jan. 1, 2017. Reaching this goal will also require a significant effort: based on the current gender ratio and assuming that the number of positions remains the same, the Max Planck Society will need to newly recruit nearly 50 women per year.

Taking stock at the end of 2013 reveals that the Max Planck Society must not relax its efforts to recruit more women for management positions. The doctoral and post-doc phases play a particularly important role with regard to increasing the number of female scientists in management positions, because it is usually at this stage that women decide either for or against a career in science, which often also coincides with the desire to start a family. The Max Planck Society has been successful in recruiting female junior scientists: by January 1, 2014, 40.9% of all doctoral candidates and 32.4% of all post-docs were women. Even in the MINT subjects, where the share of female scientists is traditionally very small, the Max Planck Society has achieved promising results: in the Chemistry, Physics and Technology Section, 28.7% of all doctoral

In der Chemisch-Physikalisch-Technischen Sektion liegt der Frauenanteil bei den Doktoranden bei 28,7%, bei den Postdoktoranden bei 21,6%.

Weiterhin kommen die **sektionsübergreifenden Empfehlungen** des „Arbeitsausschusses zur Förderung der Wissenschaftlerinnen“ des Wissenschaftlichen Rats der Max-Planck-Gesellschaft zur Erhöhung des Anteils in Führungspositionen vor allem bei der Gewinnung von Direktor(inn)en zur Anwendung.

Eine Voraussetzung, um mehr Frauen für Leitungspositionen zu gewinnen, ist die **Vereinbarkeit von Beruf und Familie**. Seit fast zehn Jahren widmet sich die Max-Planck-Gesellschaft diesem Thema mit Nachdruck: 2006 erhielt sie als erste Wissenschaftsorganisation in Gänze das **Audit-Zertifikat** der gemeinnützigen GmbH *berufundfamilie*, nachdem sie sich einem aufwändigen Auditverfahren unterzogen hatte. Dabei wurden der Bestand familienorientierter Maßnahmen begutachtet sowie weiterführende Initiativen zur Verwirklichung einer familienbewussten Unternehmenspolitik definiert. Dadurch möchte die Max-Planck-Gesellschaft ihre Attraktivität im internationalen Umfeld steigern, leichter hochqualifizierte neue Mitarbeiterinnen und Mitarbeiter gewinnen und die Identifikation der Beschäftigten mit den familienfreundlichen Bedingungen in der MPG steigern.

2009 und 2012 folgte erneut eine Re-Auditierung und die Verlängerung des Zertifikats bis 2015, nachdem zusätzliche Work-Life-Balance-Maßnahmen festgeschrieben wurden. Die Max-Planck-Gesellschaft baut nach den drei Auditierungen auf eine verstärkte Sensibilisierung ihrer Institute und Einrichtungen für alle Aspekte zur Vereinbarkeit von Beruf und Familie. Die Institute sind weiterhin berechtigt, das europaweit geschützte Zertifikatslogo auf Veröffentlichungen, Druckschriften, Korrespondenzen und Stellenanzeigen zu verwenden.

Die Max-Planck-Gesellschaft unterstützt die traditionelle Willkommenskultur der Institute schon seit langem durch ganz konkrete Maßnahmen. Um Ehe- und Lebenspartnern von Wissenschaftlern/-innen eine angemessene Tätigkeit an einem neuen Standort zu vermitteln, arbeitet sie eng mit Partnern in regionalen Netzwerken zusammen. Mit zusätzlichen immateriellen Serviceleistungen unter dem Oberbegriff **Dual Career** will die MPG ihre Attraktivität im Wettbewerb um die besten Wissenschaftler/-innen steigern und damit einen Beitrag zur Chancengleichheit von Frauen und Männern und zur besseren Vereinbarkeit von Familie und Beruf leisten.

candidates and 21.6% of all post-docs are women. Furthermore, these efforts were bolstered by applying the **intersectional recommendations** drawn up by the “Working Committee on the Promotion of Female Scientists” of the Max Planck Society’s Scientific Council aimed at increasing the proportion of women in management positions, especially in the recruitment of women for Director posts.

One of the prerequisites for attracting more women to senior positions is the ability to **reconcile career and family**. The Max Planck Society has focused heavily on addressing this issue for almost ten years and became the first full scientific organisation to be certified by the non-profit organisation *berufundfamilie* in 2006 after undergoing a comprehensive **audit**. The implementation of family-oriented measures was audited, and further initiatives to provide a family-conscious corporate policy were defined. The Max Planck Society thereby aims to raise its international profile as an attractive employer, to make it easier to attract highly qualified staff, and to improve employee identification with the MPG through a satisfactory work-life balance.

Re-audits were carried out in 2009 and 2012, and the certification was renewed until 2015 after additional work-life-balance measures had been defined. Following the three audits, the Max Planck Society is building on a greater level of awareness at its institutes and facilities regarding all aspects of the reconciliation of career and family. The institutes remain entitled to use the certificate logo (which is protected at European level) in publications, printed documents, correspondence and job advertisements.

The Max Planck Society has long been supporting the institutes’ traditional welcoming culture by implementing very specific measures. In order to help the spouses and life partners of scientists find an appropriate position at their new location, the Max Planck Society cooperates very closely with partners from regional networks. Together with additional, intangible services that form part of the **dual career** measures, the MPG is keen to present itself as an attractive employer when competing for the best scientists, thus contributing to the equality between woman and men as well as to an improved work-life balance.

BESCHÄFTIGTE, STIPENDIATEN UND GASTWISSENSCHAFTLER IN DER MPG ZUM 1. JANUAR 2014
EMPLOYEES, GRANTEES AND VISITING SCIENTISTS IN THE MPS ON JANUARY 1, 2014

| | | Gesamt | Frauen- anteil | Inst. Förde- rung + MPG Vorhaben | Drittmittel | Personal aus Haushalten Dritter |
|---|---|---------------|------------------------|--|----------------------|---------------------------------------|
| | | Total | Percentage of women | Inst. Fund. + MPS Projects | Third-party funds | Staff not on payroll register |
| Direktoren und Wissenschaftliche Mitglieder | Directors and Scientific Members | 286 | 11,2 % | 286 | 0 | |
| MP Forschungsgruppenleiter | MP Research Group leaders | 114 | 28,9 % | 106 | 8 | |
| Forschungsgruppenleiter W2 | Senior Research Scientists W2 | 223 | 26,5 % | 210 | 13 | |
| Wissenschaftliche Mitarbeiter | Academic staff | 4.893 | 29,6 % | 3.208 | 1.685 | |
| Wissenschaftler | Scientists | 5.516 | 28,5 % | 3.810 | 1.706 | |
| Doktoranden mit Fördervertrag | PhD students with grant agreement | 1.324 | 39,3 % | 847 | 477 | |
| Technik | Technical and IT staff | 3.803 | 41,8 % | 3.529 | 274 | |
| Administration | Administration | 4.283 | 67,8 % | 4.204 | 79 | |
| Nichtwissenschaftliches Personal | Total non-scientific staff | 8.086 | 55,6 % | 7.733 | 353 | |
| Studentische und wissenschaftliche Hilfskräfte | Student and scientific assistants | 1.465 | 51,1 % | 1.224 | 241 | |
| Auszubildende | Trainees | 508 | 38,4 % | 508 | 0 | |
| Praktikanten | Interns | 99 | 49,5 % | 91 | 8 | |
| Auszubildende und Praktikanten | Trainees and Interns | 607 | 40,2 % | 599 | 8 | |
| Beschäftigte | Total number of employees | 16.998 | 44,6 % | 14.213 | 2.785 | |
| Bachelor IMPRS | Bachelor IMPRS | 50 | 34,0 % | 38 | 12 | |
| Doktoranden mit Stipendium | PhD Students | 2.169 | 41,9 % | 2.000 | 169 | |
| Postdoktoranden | Postdocs | 1.231 | 32,7 % | 1.132 | 99 | |
| Forschungsstipendiaten | Research Fellows | 214 | 25,2 % | 204 | 10 | |
| Stipendiaten | Grantees | 3.664 | 37,7 % | 3.374 | 290 | |
| Gastwissenschaftler | Visiting scientists | 978 | 39,3 % | 0 | 0 | 978 |
| Stipendiaten und Gäste | Total number of Grantees and Visiting scientists | 4.642 | 38,1 % | 3.374 | 290 | 978 |
| MPG gesamt | MPS total | 21.640 | 43,2 % | 17.587 | 3.075 | 978 |

Zusätzlich besteht ein Kooperationsprojekt zur Gästebetreuung der Max-Planck-Gesellschaft mit der Technischen Universität München (TUM): **Munich Welcome!** Im Rahmen dieser strategischen Kooperation bündeln TUM und Max-Planck-Gesellschaft ihre Kräfte in der Gewinnung und Weiterentwicklung exzellenter, internationaler Wissenschaftstalente. Gemeinsam und aus einer Hand werden passgenaue Services für Hochqualifizierte angeboten. Damit entsteht für internationale Wissenschaftler eine exklusive Erstanlaufstelle, die für die reibungslose Integration und Relocation in die Metropole München sorgt und sich umfassend deren besonderen Herausforderungen stellt. Um zusätzlich regionale Potenziale zu erschließen, bildet Munich Welcome! ein Netzwerk der führenden Organisationen in Wissenschaft, Wirtschaft und Politik, innerhalb dessen weitere Kräfte in der Metropolregion München gebündelt werden und Best Practice-Beispiele in der Gewinnung und Bindung von Spitzenkräften ausgetauscht werden.

Im Bereich Kinderbetreuung hat die Max-Planck-Gesellschaft während der Laufzeit des Pakts für Forschung und Innovation ihre Betreuungsmöglichkeiten deutlich ausgebaut. Während 2005 erst in 20 Instituten Kinderbetreuungsmöglichkeiten zur Verfügung standen, bestehen derzeit bereits bei 58 Instituten Kooperationsvereinbarungen mit externen Trägern; in zwei weiteren Max-Planck-Instituten befinden sich Kooperationen in der Planung. Für die Mitarbeiter der Institute im Raum München besteht zusätzlich die Möglichkeit, die „Citykrippe“ des pme Familienservice zu nutzen. Darüber hinaus können im gesamten Bundesgebiet die Kinderbetreuungs- und Pflegeserviceleistungen des Anbieters „Besser Betreut GmbH“ in Anspruch genommen werden.

In addition, the Max Planck Society and the Technische Universität München (TUM) set up a joint project for welcoming and looking after guests: **Munich Welcome!** In the framework of this strategic cooperation, the TUM and the Max Planck Society have joined forces in recruiting and fostering highly talented, international scientists. Together they offer a range of tailored services from a single source for highly qualified candidates. This project thus serves as an exclusive first port of call for international scientists by ensuring a smooth transition when they relocate, helping them become integrated in their new environment and comprehensively dealing with the special challenges they face. In order to also attract suitable candidates from the local area, Munich Welcome! forms part of a network comprising leading scientific, economic and political organisations which serves to pool further efforts in the greater Munich area and exchange examples of best practice with respect to recruiting and retaining top scientists.

During the term of the Pact for Research and Innovation, the Max Planck Society significantly increased the number of **childcare facilities** available to its employees and their families. While back in 2005 only 20 institutes offered daycare services, a total of 58 institutes have meanwhile concluded cooperation agreements with external service providers; another two institutes are currently planning similar agreements. Employees working at institutes in the Munich area also have access to the “Citykrippe” daycare centre run by *pme Familienservice*. Furthermore, all Max Planck institutes and their employees nationwide can also use the services provided by *Besser Betreut GmbH* to arrange childcare.

Bereits 2009/2010 und dann als Neuauflage 2012/2013 hat die Max-Planck-Gesellschaft (in Kooperation mit der EAF – Europäische Akademie für Frauen in Politik und Wirtschaft, Berlin) besonders herausragenden Postdoktorandinnen ein **Careerbuilding-Programm** angeboten. Ziel war es, in drei Seminarmodulen die Wissenschaftlerinnen bei der Karriereplanung und Karrieregestaltung zu unterstützen und auf eine Führungsaufgabe in der Wissenschaft vorzubereiten. Themen dabei waren etwa:

- Drittmittelakquise: System der Forschungsförderung, Mittelgeber, Förderkriterien und Erfolgsfaktoren
- Führung im Wissenschaftsbetrieb: Führungsanforderungen, Führungsgrundsätze, Selbstführung, Verhandlungsführung, Kommunikationsmodelle
- Berufung: Ablauf des Berufungsverfahrens, Bewerbungsstrategien, Selbstmarketing, Erfolgsfaktoren.

Eine dritte Auflage des Programms für 2014/2015 wird derzeit vorbereitet.

Um junge Wissenschaftlerinnen auf ihrem Weg in Leitungspositionen in der Wissenschaft zu unterstützen, werden sie durch Fort- und Weiterbildungsangebote, durch Veranstaltungen, die eine Netzwerkbildung unterstützen, und durch Mentorinnen und Mentoren, die auf allen Karrierestufen als Ratgeber zur Verfügung stehen, bestmöglich auf Leitungspositionen in der Wissenschaft vorbereitet. Dabei ist das seit 2001 bestehende **Mentoring-Programm der Max-Planck-Gesellschaft Minerva FemmeNet** für Nachwuchswissenschaftlerinnen sehr hilfreich. Es wurde kontinuierlich ausgebaut und von der Max-Planck-Gesellschaft im Jahr 2009 institutionalisiert. Es steht (Nachwuchs-)Wissenschaftlerinnen – von der Diplomandin bis zur Juniorprofessorin – aller Sektionen und Institute der Max-Planck-Gesellschaft sowie den Alumnae offen. Mit Stand vom 31.12.2013 beteiligten sich mehr als 300 Mentorinnen und über 390 Mentees am Netzwerk. Besonders auf Seiten der Mentees ist die Nachfrage nach den Angeboten des Programms weiterhin groß. Das Programm basiert auf drei Säulen: Auf einer 1:1-Mentoringkooperation zwischen jeweils einer Mentee und einer Mentorin, auf einem Trainingsangebot mit deutsch- und englischsprachigen Workshops und Seminaren, und auf der Vernetzung von Wissenschaftlerinnen untereinander.

Back in 2009/2010 and again in 2012/2013, the Max Planck Society (in cooperation with the Berlin-based European Academy for Women in Politics and Business, EFA) offered a **Career-Building Programme** for especially outstanding female post-docs. The aim of the programme was to present three seminar modules to help female scientists plan and shape their careers, and to prepare them for a management role in science. The topics addressed included the following:

- Acquisition of third-party funds: research grant system, donors, funding criteria and success factors
- Leadership in an academic setting: leadership requirements, leadership principles, self-management, negotiating skills, communication models
- Appointment: the recruitment process, job application strategies, self-marketing, success factors

A third edition of this programme is currently being planned for 2014/2015.

The Max Planck Society supports young female scientists on their path to management positions in science by providing further education and advanced training courses, networking events and the aid of mentors who can provide advice in all career stages. The **Max Planck Society's Minerva FemmeNet Mentoring Programme**, which was established in 2001 and is targeted at female junior scientists, is very helpful in this respect. This programme has been continually expanded and became institutionalised by the Max Planck Society in 2009. The services it provides are available to all female (junior) scientists and alumnae from all sections and institutes of the Max Planck Society – from diploma candidates to junior professors. As at December 31, 2013, this network comprised more than 300 mentors and over 390 mentees. Especially the number of mentees interested in participating in this network continues to rise. The programme is based on three pillars: a 1:1 mentoring cooperation between one mentor and one mentee, training workshops and seminars held in German and English, and a network linking up female scientists.



Die Mentees und Mentorinnen bei Minerva-FemmeNet sind Wissenschaftlerinnen oder Ehemalige von inzwischen 68 Instituten. Aktive und ehemalige Mentorinnen und Mentees, mehrere Max-Planck-Direktorinnen, aber auch Max-Planck-Direktoren und viele Alumnae der Max-Planck-Gesellschaft stehen zur Verfügung.

Daneben bestehen zusätzliche regionale Netzwerke: Zwei universitätsübergreifende in Hessen (MentorinnenNetzwerk und SciMento-hessenweit) sowie ein universitätsübergreifendes Netzwerk in Baden-Württemberg (MuT – Mentoring und Training).

Mit der Beteiligung der Max-Planck-Gesellschaft an dem von der Robert-Bosch Stiftung ins Leben gerufenen Netzwerk **AcademiaNet** bzw. der entsprechenden Datenbank zur Erfassung von herausragenden Wissenschaftlerinnen soll hochtalentierten Frauen zu einer besseren Sichtbarkeit in der akademischen Welt verholfen werden.

The female mentees and mentors who form part of the Minerva FemmeNet are scientists or alumnae from meanwhile 68 different institutes. Currently active and former mentors and mentees, several female Max Planck Directors, but also male Max Planck Directors and numerous alumnae of the Max Planck Society are available to provide professional career advice.

This programme is complemented by additional regional networks: two inter-university networks in the federal state of Hesse (*MentorinnenNetzwerk* and *SciMento-hessenweit*) as well as an inter-university network in the state of Baden-Württemberg (*MuT – Mentoring und Training*).

By participating in **AcademiaNet**, a network that was founded by the Robert Bosch Foundation and features a database of outstanding female scientists, the Max Planck Society has successfully adopted yet another measure that should help highly talented women to become more visible in the world of academia.

GESAMTENTWICKLUNG

In der Max-Planck-Gesellschaft waren am 01. Januar 2014 insgesamt 16.998 Mitarbeiter (Vorjahr 16.918) beschäftigt, davon 5.516 Wissenschaftler (Vorjahr: 5.470), das entspricht einem Anteil von 32,5% an den Gesamtbeschäftigten und einem Plus von 0,5%. Zusätzlich forschten am 01.01.2014 in den 83¹ Forschungseinrichtungen 4.642 Stipendiaten und Gastwissenschaftler (Vorjahr: 4.487). Insgesamt waren 21.640 Mitarbeiter (16.998 Beschäftigte und 3.664 Stipendiaten und 978 Gastwissenschaftler) in der Max-Planck-Gesellschaft tätig (Vorjahr: 21.405 Mitarbeiter), das entspricht im Vergleich zum Vorjahr einer Zunahme von 1,1%.

Im Verlauf des Jahres 2013 waren in der Max-Planck-Gesellschaft 13.178 studentische und wissenschaftliche Hilfskräfte, Bachelor, Stipendiaten der International Max Planck Research Schools, Doktoranden, Postdoktoranden, Forschungsstipendiaten und Gastwissenschaftler tätig, das sind geringfügig mehr als im Vorjahr (13.149).

1) Das „Max-Planck Florida Institute for Neuroscience“ ist zahlenmäßig nur durch zwei Wissenschaftliche Mitglieder, sowie das „Max Planck Institute Luxembourg for International, European and Regulatory Procedural Law“ nur durch ein Wissenschaftliches Mitglied repräsentiert.

OVERALL DEVELOPMENT

On 1 January 2014, the Max Planck Society employed a total of 16,998 staff (previous year 16,918), of whom 5,516 were scientists (previous year: 5,470). This represents 32.5% of the total number of employees and an increase of 0.5%. Additionally, as of 1.1.2014 there were 4,642 junior and visiting scientists (previous year: 4,487) working in the 83¹ institutes of the Max Planck Society. A total of 21,640 people (16,998 staff and 3,664 junior and 978 visiting scientists) worked at the MPS (previous year: 21,405), representing an increase of 1,1% as compared with the previous year.

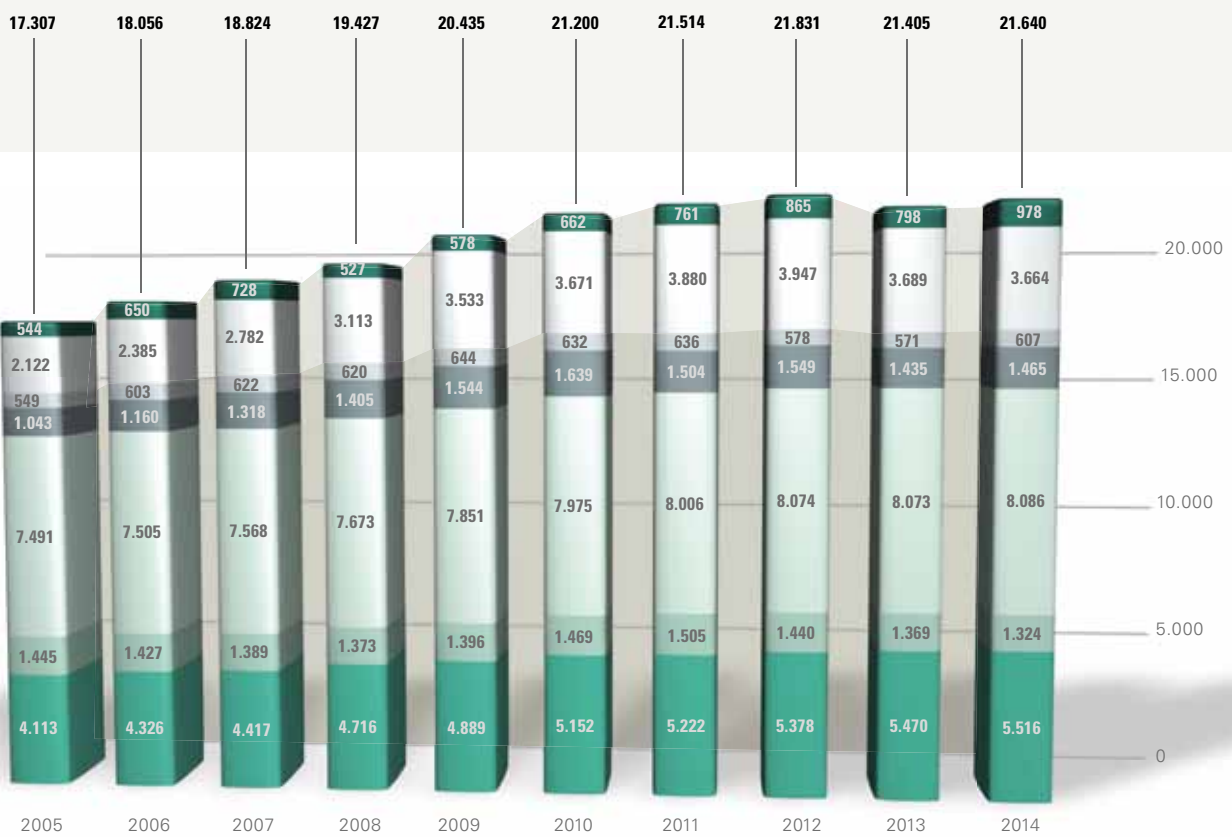
A total of 13,178 student and scientific assistants, fellows of the International Max Planck Research Schools, doctoral students, postdoctoral students, research fellows and visiting scientists worked at the MPS in the course of 2013, which is a small increase compared with the previous year (13,149).

1) The figures of the Max Planck Florida Institute for Neuroscience are represented by two scientific members, the Max Planck Institute Luxembourg for International, European and Regulatory Procedural Law is represented by one scientific member.

NACHWUCHS- UND GASTWISSENSCHAFTLER IM JAHR 2013 | JUNIOR AND VISITING SCIENTISTS IN 2013

| | | Männer Men | Frauen Women | Gesamt Total |
|--|---|---------------|-----------------|-----------------|
| Studentische und wissenschaftliche Hilfskräfte | Student and scientific assistants | 1.448 | 1.476 | 2.924 |
| Bachelors | Bachelors | 66 | 54 | 120 |
| Doktoranden | PhD-Students | 2.938 | 2.062 | 5.000 |
| Postdoktoranden | Postdocs | 1.481 | 741 | 2.222 |
| Forschungsstipendiaten | Research Fellows | 563 | 121 | 684 |
| Wiss. Nachwuchs | Junior scientists | 6.496 | 4.454 | 10.950 |
| Gastwissenschaftler (EU) | Visiting scientists (EU) | 83 | 49 | 132 |
| Gastwissenschaftler (Personal finanziert aus Haushalten Dritter) | Visiting scientists (Staff funded from third party budgets) | 1.344 | 752 | 2.096 |
| Gastwissenschaftler | Visiting scientists | 1.427 | 801 | 2.228 |
| Gesamt | Total | 7.923 | 5.255 | 13.178 |

**ENTWICKLUNG PERSONAL GESAMT (BESCHÄFTIGTE, STIPENDIATEN UND GASTWISSENSCHAFTLER)
DER MPG 2005–2014, STICHTAG JEWEIFS 1.1. | GENERAL STAFF DEVELOPMENT (EMPLOYEES, GRANTEES
AND VISITING SCIENTISTS) OF THE MPS 2005–2014, AS OF JANUARY 1 IN EACH CASE**



- Wissenschaftler | **Scientists**
 - Doktoranden mit Fördervertrag | **PhD students with grant agreement**
 - Nichtwissenschaftl. Personal | **Non-scientific staff**
 - Studentische und wissenschaftliche Hilfskräfte | **Student and scientific assistants**
 - Auszubildende und Praktikanten | **Trainees and interns**
 - Stipendiaten | **Grantees**
 - Gastwissenschaftler | **Visiting scientists**
-
- Beschäftigte | **Employees**
 - MPG gesamt (Kopfzahlen) | **MPS total (headcounts)**

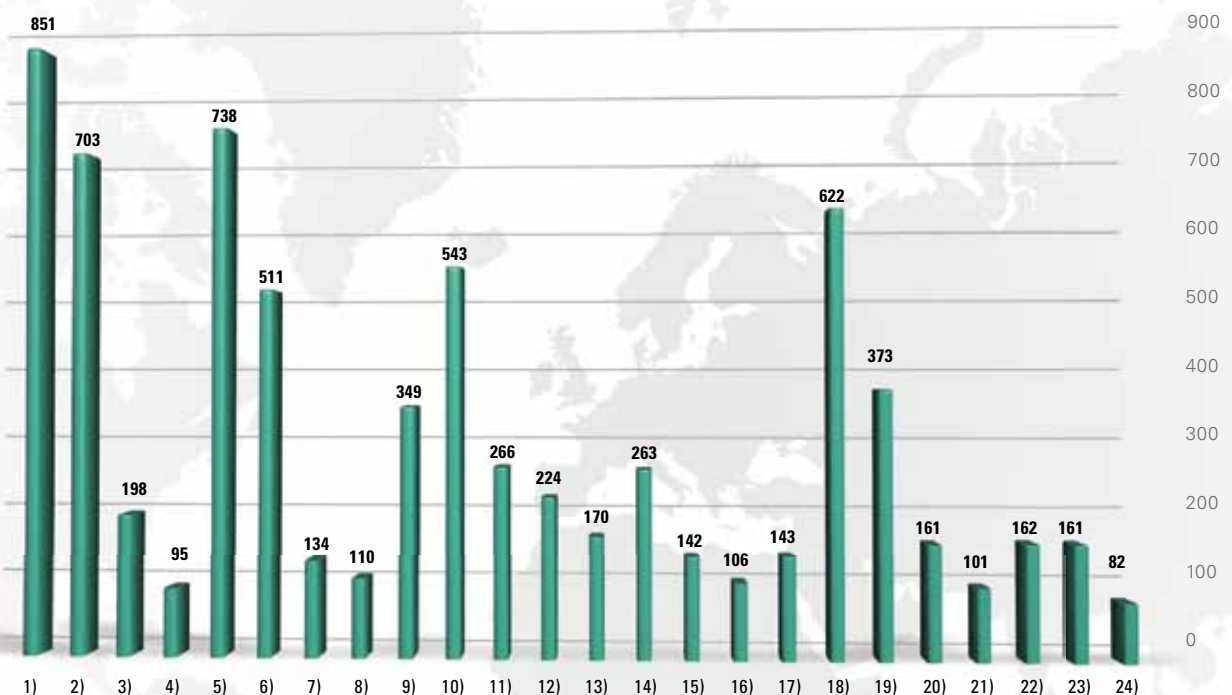
Von den 16.998 Gesamtbeschäftigten wurden 14.213 Mitarbeiter (davon 3.810 Wissenschaftler) aus institutioneller Förderung und 2.785 Mitarbeiter (davon 1.706 Wissenschaftler) aus Drittmitteln finanziert.

Der Anteil der Frauen ist minimal gestiegen, er lag bei den Beschäftigten insgesamt bei 44,6% (Vorjahr: 44,4%): unter den Wissenschaftlern insgesamt betrug er 28,5% (Vorjahr: 28,1%), 19,9% unter den W3- und W2-Wissenschaftlern (Vorjahr: 19,5%), 29,4% unter den wissenschaftlichen TVöD-Beschäftigten (Vorjahr: 29,2%), und unter den nichtwissenschaftlichen Beschäftigten lag er bei 55,6% (Vorjahr: 55,2%). 39,9% der Nachwuchs- und Gastwissenschaftler im Jahr 2013 waren Frauen (Vorjahr: 40,6%).

Of the total staff of 16,998, 14,213 (including 3,810 scientists) were paid from institutional funds and 2,785 staff members (including 1,706 scientists) were paid from project funding.

The percentage of women employed by the MPS has increased slightly: the percentage of the total staff members represented by women was 44.6% (previous year: 44.4%); among scientific staff it was 28.5% (previous year: 28.1%), 19.9% for scientists on W3 and W2 level (previous year: 19.5%), 29.4% for scientific staff with TVöD (public remuneration scheme) (previous year: 29.2%), and among non-scientific staff it was 55.6% (previous year: 55.2%). 39.9% of junior and visiting scientists in 2013 were women (previous year: 40.6%).

NATIONALITÄTEN DER AUSLÄNDISCHEN NACHWUCHS- UND GASTWISSENSCHAFTLER IM JAHR 2013 NATIONALITIES OF JUNIOR AND VISITING SCIENTISTS FROM ABROAD IN 2013



1) China | [China](#) 2) Indien | [India](#) 3) Japan | [Japan](#) 4) Israel | [Israel](#) 5) übriges Asien | [Rest of Asia](#) 6) USA | [USA](#) 7) Kanada | [Canada](#)
8) Brasilien | [Brazil](#) 9) übriges Süd-/Mittelamerika | [Rest of South & Central America](#) 10) Italien | [Italy](#) 11) Frankreich | [France](#)
12) Polen | [Poland](#) 13) Großbritannien | [Great Britain](#) 14) Spanien | [Spain](#) 15) Niederlande | [The Netherlands](#) 16) Österreich | [Austria](#)
17) Griechenland | [Greece](#) 18) Übrige EU-Länder | [other EU countries](#) 19) Russ. Föderation | [Russian Federation](#) 20) Türkei | [Turkey](#)
21) Ukraine | [Ukraine](#) 22) übriges Europa | [Rest of Europe](#) 23) Afrika | [Africa](#) 24) Australien | [Australia](#)

Zum Stichtag 01.01.2014 betrug das Durchschnittsalter der Beschäftigten gesamt 39,5 Jahre, das der Wissenschaftler lag bei 40,0 Jahren.

28,3 % der Beschäftigten arbeiteten in Teilzeit (Vorjahr: 28,9 %). 63,3 % der Teilzeitbeschäftigten waren Frauen (Vorjahr: 62,1 %).

19,7 % der Gesamtbeschäftigten kamen aus dem Ausland (Vorjahr: 18,6 %). Unter den Wissenschaftlern betrug der Anteil der Ausländer 38,3 % (Vorjahr: 36,9 %), 95 der 286 Direktorenposten (33,2 %) an den Instituten waren international besetzt (Vorjahr 31,5 %). 54,7 % der Nachwuchs- und Gastwissenschaftler im Jahr 2013 hatten eine ausländische Staatsangehörigkeit (Vorjahr: 52,9 %).

AUSBILDUNGSPLÄTZE

In der Max-Planck-Gesellschaft bieten derzeit 69 Einrichtungen Ausbildungsplätze in 37 verschiedenen Ausbildungsberufen an. Zu Beginn des Ausbildungsjahres 2013/14 befanden sich insgesamt 531 (Vorjahr: 570) Jugendliche in einer Berufsausbildung. Der Anteil der weiblichen Auszubildenden liegt bei 38,8 % (Vorjahr: 40,7 %). In 2013 wurden 177 neue Ausbildungsverhältnisse abgeschlossen, 168 Ausbildungsstellen waren prognostiziert. Von 164 Ausbildungsabsolventen konnten 144 weiterbeschäftigt werden. Für das Jahr 2014/2015 wurden bisher 161 neue Ausbildungsverhältnisse angekündigt.

BESCHÄFTIGUNG VON SCHWERBEHINDERTEN

In der Max-Planck-Gesellschaft waren im Berichtsjahr durchschnittlich 560 (Vorjahr: 544) Schwerbehinderte beschäftigt; dies entspricht einer Beschäftigungsquote in Höhe von 4,06 % (Vorjahr 3,95 %).

The average age of the employees of the Max Planck Society on January 1 2014 was 39.5 years; among scientists it was 40.0.

28.3 % of staff members worked part-time (previous year: 28.9 %). 63.3 % of the part-time employees were women (previous year: 62.1 %).

Of the entire workforce, 19.7 % were from abroad (previous year: 18.6 %). Among scientists, the percentage of foreign workers was 38.3 % (previous year: 36.9 %), 95 of the 286 Directors (33.2 %) at the institutes were held by people from abroad (previous year 31.5 %). 54.7 % of the junior and visiting scientists in 2013 came from abroad (previous year: 52.9 %).

TRAINEE POSITIONS

Within the Max Planck Society, 69 institutions currently offer trainee positions in 37 different special fields. At the beginning of the 2013/2014 training year, 531 young people were in the process of completing a professional course of training (previous year: 570). Women account for 38.8 % of all trainees (previous year: 40.7 %). In 2013 177 new training contracts were concluded, 168 training sites were predicted. Of 164 graduates, we could offer 144 follow-up contracts. A total of 161 new trainee positions are planned so far for 2014/2015.

EMPLOYMENT OF SEVERELY DISABLED PERSONS

The Max Planck Society currently employs a total of 560 severely disabled persons (previous year: 544), amounting to 4.06 % of total personnel (previous year: 3.95 %).

Tochtergesellschaften, Beteiligungen und weitere Einrichtungen

Subsidiaries, Equity Interests and other Institutions



TOCHTERGESELLSCHAFTEN

MAX-PLANCK-INNOVATION GMBH, MÜNCHEN

Die Gesellschaft verwaltet und verwertet das Erfindungsgut der Max-Planck-Gesellschaft. Sie schließt und überwacht Lizenz- und Optionsverträge zu MPG-Erfindungen und berät die Max-Planck-Gesellschaft bei Verträgen zu wissenschaftlichen Kooperationen. Allen Angehörigen der MPG bietet sie Beratung und Hilfe bei der Gründung von Unternehmen, die auf Technologien aus den Instituten beruhen. Sie verhandelt eigenständig über Beteiligungen der Max-Planck-Gesellschaft an diesen und nimmt treuhänderisch für die Max-Planck-Gesellschaft das laufende Beteiligungsmanagement wahr.

Geschäftsführung: Dr. Jörn Erselius

MINERVA STIFTUNG – GESELLSCHAFT FÜR DIE FORSCHUNG MBH, MÜNCHEN

Zweck der Gesellschaft ist die Förderung von Wissenschaft und Forschung zum einen durch die finanzielle Unterstützung von Forschungsvorhaben im In- und Ausland und zum anderen durch das Betreiben von Förderprogrammen, insbesondere in Israel.

Geschäftsführer: Prof. Dr. Martin Stratmann (Vizepräsident der Max-Planck-Gesellschaft) und Angelika Lange-Gao.

SUBSIDIARIES

MAX-PLANCK-INNOVATION GMBH, MÜNCHEN

The company manages and commercially exploits the inventions of the Max Planck Society. It concludes license and option agreements on MPI innovations and advises the Max Planck Society on scientific cooperation agreements. It offers all members of the MPS advice and assistance in founding companies based on technologies developed in the institutes. It independently negotiates equity interests of the Max Planck Society in these companies and conducts ongoing equity management as a trustee of the Max Planck Society.

CEO: Dr. Jörn Erselius

MINERVA STIFTUNG – GESELLSCHAFT FÜR DIE FORSCHUNG MBH, MÜNCHEN

The company aims to support science and research, partly by financially supporting research projects in Germany and elsewhere and partly by running funding programmes, particularly in Israel.

CEOs: Prof. Dr. Martin Stratmann (Vice President of the Max Planck Society) and Angelika Lange-Gao.

**MAX-PLANCK-STIFTUNG FÜR INTERNATIONALEN
FRIEDEN UND RECHTSSTAATLICHKEIT
GEMEINNÜTZIGE GMBH, HEIDELBERG**

Zweck der Gesellschaft ist die Förderung von Wissenschaft und Forschung, der internationalen Gesinnung der Toleranz und des Völkerverständigungsgedankens, der Entwicklungszusammenarbeit, der Volks- und Berufsbildung sowie des demokratischen Staatswesens. Die Gesellschaft verwirklicht diese Gesellschaftszwecke, indem sie Forschung auf dem Gebiet des Völker- und Europarechts sowie des ausländischen öffentlichen Rechts betreibt und Frieden, Rechtsstaatlichkeit und Menschenrechte sowie das Verständnis von Rechtskulturen über die Grenzen hinweg fördert. Dies erfolgt insbesondere durch globalen Wissenstransfer, etwa in Form von Beratungs-, Bildungs- und Austauschprojekten, Förderung des Austausches unter Wissenschaftlern und Praktikern verschiedener Fachrichtungen, wissenschaftliche und technische Hilfe in Friedensprozessen, wissenschaftliche und technische Unterstützung bei der Reform der Rechtsordnungen von Entwicklungs- und Transformationsländern, wissenschaftliche Beiträge zur Theoriebildung im Bereich der Friedens- und Rechtsstaatsförderung, sowie durch Beratung von Politik und Gesellschaft im Rahmen des Gesellschaftszwecks.

Geschäftsführung: Prof. Dr. Rüdiger Wolfrum, Dr. Tilmann Röder, Dr. Daniel Gruss

**MAX PLANCK FOUNDATION FOR INTERNATIONAL
PEACE AND THE RULE OF LAW, HEIDELBERG**

The purpose of the company is the advancement of science and research and the promotion of an attitude of international tolerance and understanding, development assistance, adult education and vocational training, and democratic political systems. The company will pursue this objective by conducting research in the fields of international and European law and comparative public law, and by promoting peace, the rule of law and human rights coupled with an understanding of legal cultures beyond borders. This will be done particularly through the global transfer of knowledge, which may take the form of consultation, education and exchange projects, or promoting the inter-institutional exchange of scientists and practitioners from various disciplines, providing scientific and technical assistance in peace processes, scientific and technical support for the reform of legal systems in developing nations and transition countries, academic contributions to theory construction in the field of peace-building and promoting the rule of law, or advising policymakers and society at large on topics that fall under the company's objectives.

Directors: Prof. Rüdiger Wolfrum, Dr. Tilmann Röder, Dr. Daniel Gruss

BETEILIGUNGEN

Die Max-Planck-Gesellschaft hält neben ihren Tochtergesellschaften Beteiligungen in unterschiedlicher Höhe an anderen Unternehmen bzw. internationalen Großprojekten, um Synergieeffekte für wissenschaftliche Aufgabenstellungen bestmöglich zu nutzen.

**CENTRO ASTRONÓMICO HISPANO ALEMÁN, AGRUPACIÓN DE INTERÉS ECONÓMICO (CAHA, A.I.E.),
ALMERÍA/SPANIEN**

Das Centro Astronómico Hispano Alemán wird von der Max-Planck-Gesellschaft und dem Consejo Superior de Investigaciones Científicas (CSIC) gemeinsam je zur Hälfte finanziert und voraussichtlich bis zum Jahresende 2018 gemeinsam betrieben werden. Gegenstand des Unternehmens ist der Betrieb des Calar Alto Observatoriums. Partner in der Max-Planck-Gesellschaft ist das Max-Planck-Institut für Astronomie in Heidelberg.

Direktor: José María Quintana

EQUITY INTERESTS

In addition to its subsidiaries, the Max Planck Society also holds various equity interests in other companies and major international projects in order to make the best possible use of synergy effects in its scientific endeavors.

**CENTRO ASTRONÓMICO HISPANO ALEMÁN,
AGRUPACIÓN DE INTERÉS ECONÓMICO (CAHA, A.I.E.),
ALMERÍA / SPANIEN**

The Centro Astronómico Hispano Alemán is jointly financed by the Max Planck Society and the Consejo Superior de Investigaciones Científicas (CSIC), with each institution providing half the funding. It is expected that the Centro will be jointly operated by the two institutions until the end of 2018. The company operates the Calar Alto Observatory. Its partner within the Max Planck Society is the Max Planck Institute for Astronomy in Heidelberg.

Director: José María Quintana

**DEUTSCHES KLIMARECHENZENTRUM GMBH, HAMBURG**

Gesellschafter sind die Max-Planck-Gesellschaft, die Freie und Hansestadt Hamburg (vertreten durch die Universität Hamburg), das Helmholtz-Zentrum Geesthacht - Zentrum für Material- und Küstenforschung GmbH und das Alfred-Wegener-Institut für Polar- und Meeresforschung, Bremerhaven. Gegenstand und Zweck der Gesellschaft ist die Förderung der Grundlagenforschung und der angewandten Forschung in der Klimatologie und den mit der Klimatologie unmittelbar verwandten Disziplinen. Der Zweck wird insbesondere verwirklicht durch den Ausbau und Betrieb eines Klimarechenzentrums. Als überregionale Serviceeinrichtung stellt das DKRZ Rechenzeit und technische Unterstützung für die Durchführung von Simulationsrechnungen mit aufwendigen numerischen Modellen für die Klimaforschung und verwandte Gebiete bereit. Die Nutzer aus der MPG kommen vorrangig aus dem MPI für Meteorologie in Hamburg, dem MPI für Chemie in Mainz, sowie dem MPI für Biogeochemie in Jena. Das derzeitige Höchstleistungsrechnersystem (HLRE2, seit 2009) wird durch ein neues System (HLRE3 – Beschaffung ab 2014) ersetzt werden.

Geschäftsführer: Prof. Dr. Thomas Ludwig

DEUTSCHES KLIMARECHENZENTRUM GMBH, HAMBURG

The partners are the Max Planck Society, the Free and Hanseatic City of Hamburg (represented by the University of Hamburg), Helmholtz-Zentrum Geesthacht Centre for Materials and Coastal Research, the Alfred Wegener Institute for Polar and Marine Research in Bremerhaven. The objective and purpose of the company is the advancement of basic research and applied research in climatology and disciplines directly connected with climatology. The company will pursue this objective in particular by expanding and operating a climate computation centre. As a national service institution, the DKRZ provides computer time and technical support in conducting simulations using elaborate numerical models for climate research and related disciplines. The main users within the MPS are the MPI for Meteorology in Hamburg, the MPI for Chemistry in Mainz, and the MPI for Biogeochemistry in Jena. The current supercomputer (HLRE2 in operation since 2009) will be replaced by a new system (HLRE3 – procurement to begin in 2014).

CEO: Prof. Dr. Thomas Ludwig



GESELLSCHAFT FÜR WISSENSCHAFTLICHE DATENVERARBEITUNG MBH GÖTTINGEN

Die Gesellschaft wird von der Max-Planck-Gesellschaft und der Georg-August-Universität Göttingen gemeinsam je zur Hälfte finanziert. Sie erfüllt die Funktion eines Rechen- und Kompetenzzentrums für die MPG und des Hochschulrechenzentrums für die Universität Göttingen. Zudem ist ihr Zweck, im Dienst der Wissenschaft Probleme mit Hilfe von Rechenanlagen zu lösen. In diesem Zusammenhang betreibt sie wissenschaftliche Forschung auf dem Gebiet der Informatik und fördert die Ausbildung von Fachkräften für Rechenanlagen.
Geschäftsführer: Prof. Dr. Ramin Yahyapour.

INSTITUT DE RADIO ASTRONOMIE MILLIMÉTRIQUE (IRAM), GRENOBLE/FRANKREICH

Das Institut für Radioastronomie im mm-Wellenbereich wird von der Max-Planck-Gesellschaft, dem Centre National de la Recherche Scientifique, Frankreich, und dem Instituto Geographico Nacional, Spanien, gemeinsam betrieben. Es besteht aus einem zentralen Laboratorium in Grenoble mit Beobachtungsstationen auf dem Loma de Dilar (30-Meter-Teleskop) in Spanien und auf dem Plateau de Bure (Interferometer mit sechs 15-Meter-Teleskopen) in Frankreich und erlaubt die Beobachtung kosmischer Radiosignale von weniger als einem Millimeter kürzester Wellenlänge. Partner in der MPG ist das MPI für Radioastronomie in Bonn.
Direktor: Dr. Karl Schuster

GESELLSCHAFT FÜR WISSENSCHAFTLICHE DATENVERARBEITUNG MBH GÖTTINGEN

The Max Planck Society and the Georg-August-Universität Göttingen each provide half of the funding for this company. It is used as a data-processing and competence centre for the MPG and as a university computer centre for the University of Göttingen. Its purpose is also to serve the sciences by using computer systems to solve problems. In view of this aim, it conducts scientific research in the field of information technology and supports the training of computer systems specialists.
CEO: Prof. Dr. Ramin Yahyapour

INSTITUT DE RADIO ASTRONOMIE MILLIMÉTRIQUE (IRAM), GRENOBLE / FRANCE

The Institute for Radio Astronomy at Millimeter Wavelengths is operated jointly by the Max Planck Society, the French Centre National de la Recherche Scientifique, and the Spanish Instituto Geographico Nacional. It consists of a central laboratory in Grenoble with observation stations on the Loma de Dilar (30-meter telescope) in Spain and on the Plateau de Bure (interferometer with six 15-meter telescopes) in France, and allows scientists to conduct observations of cosmic radio signals at wavelengths of less than a millimeter. The partner within the MPS is the MPI for Radio Astronomy in Bonn.
Director: Dr. Karl Schuster

**LARGE BINOCULAR TELESCOPE-CORPORATION
(LBTC), TUCSON, ARIZONA/USA**

Die LBTC betreibt das weltgrößte optische Teleskop am Mount Graham. Es wird in der Endausbaustufe die Beobachtung entstehender Planetensysteme und entferntester Quasare und Galaxien ermöglichen. Neben amerikanischen Universitäten und der nationalen italienischen Astronomieeinrichtung (INAF) sind die deutschen Partner – das Astrophysikalische Institut Potsdam, die Ruprecht-Karls-Universität Heidelberg und die Max-Planck-Gesellschaft für die Max-Planck-Institute für Astronomie, für extraterrestrische Physik und für Radioastronomie – mittels einer gemeinsamen Gesellschaft bürgerlichen Rechts unter dem Namen "LBT-Beteiligungsgesellschaft" (LBTB) mit 25% an der LBTC beteiligt. Der Max-Planck-Gesellschaft stehen rund 80% der deutschen Beobachtungszeiten zu.

Direktor: Christian Veilleit

**FACHINFORMATIONSZENTRUM KARLSRUHE,
GESELLSCHAFT FÜR WISSENSCHAFTLICH-TECHNISCHE
INFORMATION GMBH, EGGENSTEIN-LEOPOLDSHAFEN
(FIZ)**

Die Gesellschaft hat die Aufgabe, wissenschaftliche und technische Informationsdienstleistungen auf den Fachgebieten Astronomie und Astrophysik, Energie, Kernforschung und Kerntechnik, Luft- und Raumfahrt, Weltraumforschung, Mathematik, Informatik und Physik zu erbringen oder verfügbar zu machen sowie alle dafür erforderlichen Tätigkeiten auszuführen. Gesellschafter sind die Max-Planck-Gesellschaft, die Fraunhofer Gesellschaft, die Deutsche Physikalische Gesellschaft, der Verein Deutscher Ingenieure VDI, die Gesellschaft für Informatik, die Deutsche Mathematiker-Vereinigung, der Bund und das Bundesland Baden-Württemberg.

Geschäftsführerin: Sabine Brünger-Weilandt

**LARGE BINOCULAR TELESCOPE-CORPORATION
(LBTC), TUCSON, ARIZONA/USA**

The LBTC operates the largest optical telescope in the world on Mount Graham. In its final phase, it will allow researchers to observe both the birth of planetary systems as well as the most distant quasars and galaxies. Alongside US universities and the Italian National Astronomy Institute (INAF), the German partners – the Potsdam Astrophysical Institute, the Ruprecht Karls University of Heidelberg and the Max Planck Society, on behalf of the MPIs for Astronomy, for Extraterrestrial Physics and for Radio Astronomy – are represented within the LBTC in the form of a joint non-trading partnership under the name of "LBT-Beteiligungsgesellschaft" (LBTB) with an equity interest of 25%. The Max Planck Society has been allocated around 80% of the observation time allotted to Germany.

Director: Christian Veilleit

**FACHINFORMATIONSZENTRUM KARLSRUHE,
GESELLSCHAFT FÜR WISSENSCHAFTLICH-
TECHNISCHE INFORMATION GMBH,
EGGENSTEIN-LEOPOLDSHAFEN (FIZ)**

The company's task is to provide scientific and information technology services in the fields of astronomy and astrophysics, energy, nuclear research and nuclear engineering, aeronautics and astronautics, space research, mathematics, information technology and physics, as well as to carry out all the activities this task entails. The partners are the Max Planck Society, the Fraunhofer Society, the German Physics Society (DPG), the Association of German Engineers (VDI), the German Informatics Society (GI), the German Association of Mathematicians, the German Federal Government, and the State of Baden-Württemberg.

Managing Director: Sabine Brünger-Weilandt

WISSENSCHAFT IM DIALOG gGMBH, BERLIN (WID)

Gegenstand des Unternehmens ist die Förderung des Dialogs zwischen Wissenschaft und Gesellschaft unter besonderer Berücksichtigung aktueller öffentlicher Kommunikationsformen, die Förderung des Verständnisses zwischen Wissenschaft, Forschung und Öffentlichkeit, die Information über Methoden und Prozesse wissenschaftlicher Forschung sowie die Verdeutlichung der gegenseitigen Wechselwirkung und Abhängigkeiten von Wissenschaft, Wirtschaft und Gesellschaft. Gesellschafter sind die Max-Planck-Gesellschaft, die Deutsche Forschungsgemeinschaft, die Fraunhofer-Gesellschaft, der Stifterverband für die Deutsche Wissenschaft, die Helmholtz-Gemeinschaft, die Hochschulrektorenkonferenz, die Leibniz-Gemeinschaft, die Arbeitsgemeinschaft industrieller Forschungsvereinigungen, der Deutsche Verband Technisch-Wissenschaftlicher Vereine, die Gesellschaft Deutscher Naturforscher und Ärzte, die Akademie der Technikwissenschaften und die Klaus Tschira Stiftung gGmbH.
Geschäftsführer: Markus Weißkopf

SCHLOSS DAGSTUHL – LEIBNIZ-ZENTRUM FÜR INFORMATIK GMBH, WADERN

Die Gesellschaft hat als internationale Begegnungs- und Forschungsstätte für Informatik die Aufgabe, wissenschaftliche Informatik-Fachkonferenzen durchzuführen. Schwerpunkte der internationalen Fort- und Weiterbildungsveranstaltungen auf den Gebieten der Grundlagenforschung und der anwendungsorientierten Forschung liegen insbesondere auf dem Wissenstransfer zwischen Forschung und Anwendung sowie im Bereich interdisziplinärer Forschungsdiskussion und der Erschließung neuer Anwendungsfelder der Informatik. Gesellschafter sind die Universität des Saarlandes, die TU Kaiserslautern, die Gesellschaft für Informatik, die TU Darmstadt, die TH Karlsruhe, die Universität Stuttgart, die Universität Trier, die Johann Wolfgang Goethe Universität Frankfurt am Main, das französische Institut National de Recherche en Informatique et en Automatique, das niederländische Centrum voor Wiskunde en Informatica sowie die Max-Planck-Gesellschaft.
Geschäftsführer: Prof. Dr. Dr. h.c. Reinhard Wilhelm und Dr. Christian Lindig.

WISSENSCHAFT IM DIALOG gGMBH, BERLIN (WID)

The goal of the company is to promote dialogue between science and society, giving particular consideration to current public forms of communication; to promote mutual understanding between science, research and the public; to provide information on the methods and processes of scientific research; and to highlight the interaction and interdependencies between science, business and society. The partners are the Max Planck Society, the German Research Foundation (DFG), the Fraunhofer Society, the Donors' Association for the Promotion of the Sciences and the Humanities, the Helmholtz Association, the German Rectors' Conference (HRK), the Leibniz Association, the German Federation of Industrial Research Associations, the Federation of German Industrial Cooperative Research Associations, the German Association of Technical and Scientific Associations, the Society of German Natural Scientists and Doctors, the Academy of Science and Engineering (acatech) and the Klaus Tschira Foundation.
Director: Markus Weißkopf

SCHLOSS DAGSTUHL – LEIBNIZ-ZENTRUM FÜR INFORMATIK GMBH, WADERN

As an international venue for computer science, the company's function is to organize specialist scientific conferences in the field of computer science. The focus of the international educational and further-training events in terms of both basic research and application-oriented research lies, in particular, on the transfer of knowledge between research and practice and in the areas of interdisciplinary research debate and the accessing of new fields of application for computer science. The partners are the Universität des Saarlandes, the Technische Universität Kaiserslautern, the Gesellschaft für Informatik, the Technische Universität Darmstadt, the Universität Karlsruhe (TH), the Universität Stuttgart, the Universität Trier, the Johann Wolfgang Goethe University Frankfurt am Main, the French Institut National de Recherche en Informatique et en Automatique, the Dutch Centrum voor Wiskunde en Informatica, and the MPS.
Directors: Prof. Reinhard Wilhelm and Dr. Christian Lindig.

LIFE SCIENCE INKUBATOR PRE-SEED FONDS GMBH, BONN (LSI PSF GMBH)

Gesellschafter sind die Max-Planck-Gesellschaft, die Max-Planck-Förderstiftung, die NRW-Bank, die Fraunhofer-Gesellschaft, die Helmholtz-Gemeinschaft Deutscher Forschungszentren, die Sparkasse Köln-Bonn, Herr Roland Oetker und die Stiftung Caesar. Die LSI PSF GmbH betreibt zusammen mit der Life Science Inkubator GmbH & Co. KG (die geschäftsführende Life Science Inkubator GmbH ist eine 100%ige Tochter der Max-Planck Innovation GmbH) einen Inkubator für gründungsinteressierte Forscher aus deutschen Universitäten und Forschungseinrichtungen. Ziel des Inkubators ist die Aufnahme von Forschungsprojekten aus dem Bereich der Life Sciences. Diese Projekte sollen in einem Zeitfenster von durchschnittlich zwei Jahren bis zur Ausgründungsreife weiterentwickelt und unmittelbar nach erfolgter Ausgründung über eine ebenfalls bereitgestellte Finanzierung gemeinsam mit weiteren Finanzinvestoren gefördert werden. Der Inkubator wird dabei in der Rechtsform einer Kommanditgesellschaft betrieben (LSI PSF GmbH als Kommanditistin der LSI KG, LSI GmbH als Komplementärin).

Geschäftsführer: Dr. Jörg Fregien

ULTRAFAST INNOVATIONS GMBH, GARCHING

Das Max-Planck-Institut für Quantenoptik und die Ludwig-Maximilians-Universität München haben im Rahmen des Exzellenzclusters "Munich Center for Advanced Photonics (MAP)" mehrere kapitalintensive Beschichtungsanlagen für optische Spiegel beschafft. Restkapazitäten dieser Geräte werden in der gemeinsam mit der LMU 2009 gegründeten UltraFast Innovations GmbH genutzt.

Geschäftsführer: Dr. Hans Koop

LIFE SCIENCE INKUBATOR PRE-SEED FONDS GMBH, BONN (LSI PSF GMBH)

Partners are the Max Planck Society, the Max Planck Foundation, the NRW-Bank, the Fraunhofer-Gesellschaft, the Helmholtz Association, the Sparkasse Köln-Bonn, Mr Roland Oetker, and the caesar Foundation. The LSI PSF GmbH operates jointly with the company Life Science Inkubator GmbH & Co. KG (the executive Life Science Inkubator GmbH is a wholly owned subsidiary of Max Planck Innovation) an incubator for researchers from German universities and research institutes interested in start-ups. The objective of the incubator is to adopt research projects from the field of life sciences. The projects should be developed to spin-off level over an average period of two years and receive joint funding from other investors which is provided immediately after their establishment. The incubator is operated in the legal form of a limited partnership (Kommanditgesellschaft) (with LSI PSF GmbH as limited partner of LSI KG and LSI GmbH as unlimited partner). CEO: Dr. Jörg Fregien

ULTRAFAST INNOVATIONS GMBH, GARCHING

As part of the cluster of excellence "Munich Center for Advanced Photonics (MAP)", the Max Planck Institute of Quantum Optics and the Ludwig Maximilian University in Munich have procured several capital-intensive coating systems for optical mirrors. Residual capacities of this equipment is used in the company Ultrafast Innovations, which was jointly established with LMU in 2009.

CEO: Dr. Hans Koop

EURESIST NETWORK GEIE, ROM

Die EuResist Network GEIE ist eine Europäische Wirtschaftliche Interessenvereinigung nach italienischem Recht mit Sitz in Rom, welche im Rahmen des 7. EU-Forschungsrahmenprogramms für das Projekt "CHAIN – Collaborative HIV and Anti-HIV Drug Resistance Network" gemeinsam mit der Universität Köln, dem Karolinska Institut Stockholm, der Universität Siena/Italien und der Invorma S.r.l. Rom, in 2008 gegründet wurde.

CEO: Dr Francesca Incardona

MAX PLANCK GRADUATE CENTER MIT DER JOHANNES GUTENBERG-UNIVERSITÄT MAINZ gGMBH

Die gemeinnützige GmbH wurde im Jahr 2009 gegründet, mit dem Ziel, eine interdisziplinäre Doktorandenausbildung und Promotionen zu ermöglichen. Die gGmbH koordiniert das Graduate Center. Gesellschafter der gGmbH sind je zur Hälfte die Max-Planck-Gesellschaft und die Johannes Gutenberg-Universität Mainz. Partner sind die beiden Mainzer Max-Planck-Institute für Polymerforschung und für Chemie und vier Fachbereiche der Johannes Gutenberg-Universität Mainz. Im Jahr 2009 hatten die ersten 22 Doktoranden ihre Arbeit aufgenommen.

Das Graduate Center wurde seitdem kontinuierlich ausgebaut, jährlich werden ca. 15 Doktorandinnen und Doktoranden neu ins MPGC aufgenommen. Bis einschließlich 2013 wurden im MPGC 30 Promotionen abgeschlossen, 15 davon mit „Summa cum laude“. Derzeit promovieren dort 47 Doktorandinnen und Doktoranden, was einer Vollauslastung des Graduate Centers entspricht.

Geschäftsführer: Udo Schreiner und Dr. Ralf Eßmann.

EURESIST NETWORK GEIE, ROME

The EuResist Network GEIE is a European Economic Interest Grouping according to Italian law and based in Rome, which was founded as part of the Seventh Framework Programme for the project "CHAIN – Collaborative HIV and Anti-HIV Drug Resistance Network" together with Cologne University, Karolinska Institutet Stockholm, University of Siena (Italy), and Invorma s.r.l. (Rome, Italy) in 2008.

CEO: Dr Francesca Incardona

THE MAX PLANCK GRADUATE CENTER MIT DER JOHANNES GUTENBERG-UNIVERSITÄT MAINZ gGMBH

This non-profit limited liability company was founded in 2009 with the aim of enabling the interdisciplinary training of doctoral students and writing of doctoral theses. The company coordinates the Graduate Center. The Max Planck Society and the Johannes Gutenberg University of Mainz are each 50% shareholders in the non-profit company. The two Mainz-based Max Planck Institutes for Chemistry and Polymer Research and four faculties from the Johannes Gutenberg University of Mainz are partners. The first 22 doctoral students took up their work in 2009.

The Graduate Center has since undergone constant expansion and around 15 doctoral students are newly admitted to the MPGC each year. Thirty doctorates had been completed at the MPGC by up to and including 2013, including 15 with highest honours. 47 students are currently undertaking doctorates there, fully utilizing the Graduate Center's capacity.

Managing directors: Udo Schreiner and Dr. Ralf Eßmann.

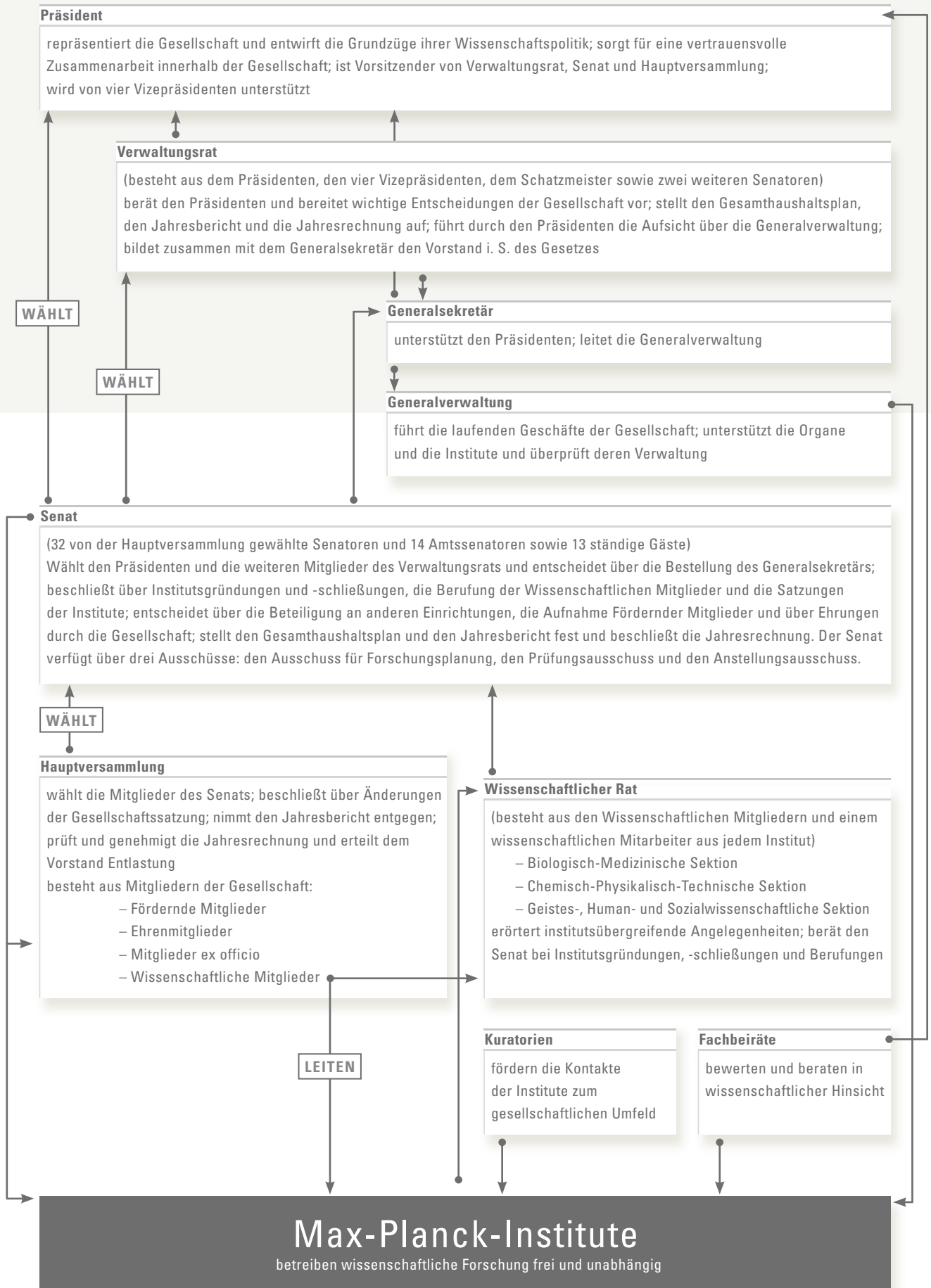
WEITERE EINRICHTUNGEN

Archiv der Max-Planck-Gesellschaft, Berlin
Tagungsstätte Harnack-Haus, Berlin
Tagungsstätte Max-Planck-Haus, Heidelberg
Tagungs- und Gästehaus Max-Planck-Haus, Tübingen
Tagungsstätte Schloss Ringberg, Rottach-Egern

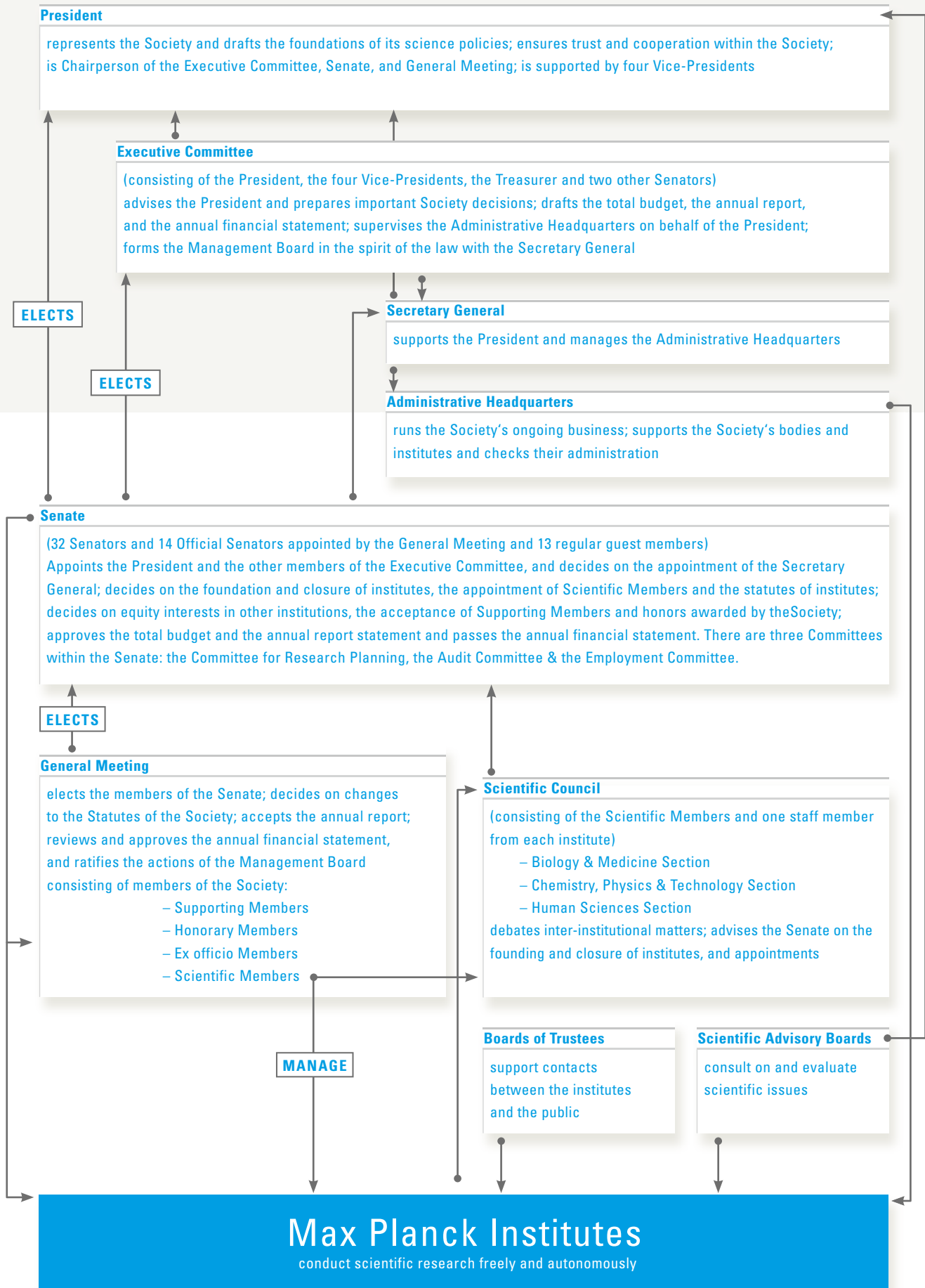
OTHER INSTITUTIONS

Archives of the Max Planck Society, Berlin
Tagungsstätte Harnack-Haus, Berlin
Tagungsstätte Max-Planck-Haus, Heidelberg
Tagungs- und Gästehaus Max-Planck-Haus, Tübingen
Tagungsstätte Schloss Ringberg, Rottach-Egern

Organigramm



Organigramme



Personelle Zusammensetzung der Organe

Staff of the Governing Bodies

Stand: März 2014 | As of: March 2014



PRÄSIDENT | PRESIDENT

Peter Gruss, Prof. Dr., München, Wissenschaftliches Mitglied des Max-Planck-Instituts für biophysikalische Chemie (Karl-Friedrich-Bonhoeffer-Institut), Göttingen

VERWALTUNGSRAT | EXECUTIVE COMMITTEE

Präsident – Vorsitzender | President – Chairperson

Peter Gruss, Prof. Dr., München, Wissenschaftliches Mitglied des Max-Planck-Instituts für biophysikalische Chemie (Karl-Friedrich-Bonhoeffer-Institut), Göttingen

Vizepräsidenten | Vice-Presidents

Herbert Jäckle, Prof. Dr., Wissenschaftliches Mitglied und Direktor am Max-Planck-Institut für biophysikalische Chemie (Karl-Friedrich-Bonhoeffer-Institut), Göttingen

Stefan Marcinowski, Dr., Mannheim, ehemaliges Mitglied des Vorstands der BASF SE

Wolfgang Schön, Prof. Dr. Dr. h. c., Wissenschaftliches Mitglied und Geschäftsführender Direktor des Max-Planck-Instituts für Steuerrecht und Öffentliche Finanzen, München

Martin Stratmann, Prof. Dr., Wissenschaftliches Mitglied und Direktor am Max-Planck-Institut für Eisenforschung GmbH, Düsseldorf

Schatzmeister | Treasurer

Hans-Jürgen Schinzler, Dr., Ehrevorsitzender des Aufsichtsrats der Münchener Rückversicherungs-Gesellschaft, München

Weitere Mitglieder | Other members

Andreas Barner¹, Prof. Dr. Dr., Vorsitzender der Unternehmensleitung der Boehringer Ingelheim GmbH, Ingelheim am Rhein, und Präsident des Stifterverbandes für die Deutsche Wissenschaft e. V., Essen

Stefan von Holtzbrinck, Dr., Vorsitzender der Geschäftsführung der Verlagsgruppe Georg von Holtzbrinck GmbH, Stuttgart

Friedrich von Metzler, Mitglied des Partnerkreises, B. Metzler seel. Sohn & Co. KGaA, Frankfurt/Main

VORSTAND | MANAGEMENT BOARD

Der Verwaltungsrat bildet zusammen mit dem Generalsekretär Dr. **Ludwig Kronthaler**, München, den Vorstand im Sinne des Gesetzes.

The Executive Committee and the Secretary General, Dr. **Ludwig Kronthaler**, Munich, form the Management Board in the spirit of the law.

1) Prof. Barner ist Wahlsenator und zugleich ständiger Gast des Senats der Max-Planck-Gesellschaft als Präsident des Stifterverbandes für die Deutsche Wissenschaft e. V.

1) Professor Barner is an elected Senator and a permanent guest of the Senate of the Max Planck Society as President of the Donors' Association for the Promotion of the Sciences and the Humanities.

SENAT | SENATE

Vorsitzender | Chairperson

Peter Gruss, Prof. Dr., Präsident der Max-Planck-Gesellschaft, München, Wissenschaftliches Mitglied des Max-Planck-Instituts für biophysikalische Chemie (Karl-Friedrich-Bonhoeffer-Institut), Göttingen

Wahlensatoren | Elected Senators

Andreas Barner¹, Prof. Dr. Dr., Mitglied des Verwaltungsrates der Max-Planck-Gesellschaft, Vorsitzender der Unternehmensleitung der Boehringer Ingelheim GmbH, Ingelheim am Rhein, und Präsident des Stifterverbandes für die Deutsche Wissenschaft e. V., Essen

Kurt Beck, Ministerpräsident a. D. des Landes Rheinland-Pfalz, Mainz

Ulrike Beisiegel, Prof. Dr. Dr. h. c., Präsidentin der Universität Göttingen, Göttingen

Göran Blomqvist, Dr., Geschäftsführender Direktor der Stiftung Riksbankens Jubileumsfond, Stockholm, Schweden

Franz Fehrenbach, Vorsitzender des Aufsichtsrats der Robert Bosch GmbH, Stuttgart

Stefan von Holtzbrinck, Dr., Mitglied des Verwaltungsrates der Max-Planck-Gesellschaft, Vorsitzender der Geschäftsführung der Verlagsgruppe Georg von Holtzbrinck GmbH, Stuttgart

Berthold Huber, Mitglied des Vorstands der IG Metall, Frankfurt/Main

Herbert Jäckle, Prof. Dr., Vizepräsident der Max-Planck-Gesellschaft, Wissenschaftliches Mitglied und Direktor am Max-Planck-Institut für biophysikalische Chemie (Karl-Friedrich-Bonhoeffer-Institut), Göttingen

Henning Kagermann, Prof. Dr. Dr.-Ing. e. h., Präsident der acatech – Deutsche Akademie der Technikwissenschaften, München

Regine Kahmann, Prof. Dr., Wissenschaftliches Mitglied und Direktorin am Max-Planck-Institut für terrestrische Mikrobiologie, Marburg

Nicola Leibinger-Kammüller, Dr., Vorsitzende der Geschäftsführung der TRUMPF GmbH & Co. KG, Ditzingen

Peter Löscher, Präsident des Stiftungsrats der Siemens Stiftung, München

Anton Losinger, Dr. Dr., Weihbischof des Bistums Augsburg, Augsburg

Stefan Marciniowski, Dr., Mannheim, Vizepräsident der Max-Planck-Gesellschaft, ehemaliges Mitglied des Vorstands der BASF SE

Kurt Mehlhorn, Prof. Dr., Wissenschaftliches Mitglied und Direktor am Max-Planck-Institut für Informatik, Saarbrücken

Friedrich von Metzler, Mitglied des Verwaltungsrates der Max-Planck-Gesellschaft, Mitglied des Partnerkreises, B. Metzler seel. Sohn & Co. KGaA, Frankfurt/Main

Klaus Müllen, Prof. Dr., Wissenschaftliches Mitglied und Direktor am Max-Planck-Institut für Polymerforschung, Mainz

Hans-Gert Pöttering, Hon.-Prof. Dr., Vorsitzender der Konrad-Adenauer-Stiftung, Mitglied des Europäischen Parlaments und Präsident des Europäischen Parlaments a. D., Brüssel, Belgien

Krista Sager, Hamburg, ehem. Mitglied des Deutschen Bundestages

Wolfgang Schäuble, Dr., Bundesminister der Finanzen, Berlin

Hans-Jürgen Schinzler, Dr., Schatzmeister der Max-Planck-Gesellschaft, Ehrenvorsitzender des Aufsichtsrats der Münchener Rückversicherungs-Gesellschaft, München

Wolfgang Schön, Prof. Dr. Dr. h. c., Vizepräsident der Max-Planck-Gesellschaft, Wissenschaftliches Mitglied und Geschäftsführender Direktor des Max-Planck-Instituts für Steuerrecht und Öffentliche Finanzen, München

Martin Stratmann, Prof. Dr., Vizepräsident der Max-Planck-Gesellschaft, Wissenschaftliches Mitglied und Direktor am Max-Planck-Institut für Eisenforschung GmbH, Düsseldorf

Stanislaw Tillich, Ministerpräsident des Freistaates Sachsen, Dresden

Andreas Voßkuhle, Prof. Dr., Präsident des Bundesverfassungsgerichts, Karlsruhe

Beatrice Weder di Mauro, Prof. Dr., Professor of International Macroeconomics, Universität Mainz, Mainz

Ulrich Wilhelm, Intendant des Bayerischen Rundfunks, München

Lothar Willmitzer, Prof. Dr., Wissenschaftliches Mitglied und Direktor am Max-Planck-Institut für molekulare Pflanzenphysiologie, Potsdam

Martin Winterkorn, Prof. Dr., Vorsitzender des Vorstands der Volkswagen AG, Wolfsburg

Daniel Zajfman, Prof. Dr., Auswärtiges Wissenschaftliches Mitglied des Max-Planck-Instituts für Kernphysik, Heidelberg, Präsident des Weizmann Institute of Science, Rehovot, Israel

Reinhard Zimmermann, Prof. Dr. Dr. h. c. mult., Wissenschaftliches Mitglied und Direktor am Max-Planck-Institut für ausländisches und internationales Privatrecht, Hamburg

Maciej Zylicz, Prof. Dr. Dr. h. c., President and Executive Director of the Foundation for Polish Science, Warschau, Polen

Amtssenatoren | Ex officio members

Ilse Aigner, Bayerische Staatsministerin für Wirtschaft und Medien, Energie und Technologie, München, als Vertreterin der Länder

Annette Baudisch, Dr., wissenschaftliche Mitarbeiterin des Max-Planck-Instituts für demografische Forschung, Rostock, als von der Geistes-, Sozial- und Humanwissenschaftlichen Sektion des Wissenschaftlichen Rates der Max-Planck-Gesellschaft gewähltes Mitglied

Karin Bordasch, als Vorsitzende des Gesamtbetriebsrates der Max-Planck-Gesellschaft, Berlin

Jens Bullerjahn, Finanzminister des Landes Sachsen-Anhalt, Magdeburg, als Vertreter der Länder

Roland Diehl, Prof. Dr., wissenschaftlicher Mitarbeiter des Max-Planck-Instituts für extraterrestrische Physik, Garching, als von der Chemisch-Physikalisch-Technischen Sektion des Wissenschaftlichen Rates der Max-Planck-Gesellschaft gewähltes Mitglied

Christoph Engel, Prof. Dr., Wissenschaftliches Mitglied und Direktor am Max-Planck-Institut zur Erforschung von Gemeinschaftsgütern, Bonn, als Vorsitzender der Geistes-, Sozial- und Humanwissenschaftlichen Sektion des Wissenschaftlichen Rates der Max-Planck-Gesellschaft

Werner Gatzert, Staatssekretär im Bundesministerium der Finanzen, Berlin, als Vertreter des Bundes



Jürgen Köpke, Dr., wissenschaftlicher Mitarbeiter des Max-Planck-Instituts für Biophysik, Frankfurt/Main, als von der Biologisch-Medizinischen Sektion des Wissenschaftlichen Rates der Max-Planck-Gesellschaft gewähltes Mitglied

Ludwig Kronthaler, Dr., als Generalsekretär der Max-Planck-Gesellschaft, München

Andrei N. Lupas, Prof. Dr., Wissenschaftliches Mitglied und Direktor am Max-Planck-Institut für Entwicklungsbiologie, Tübingen, als Vorsitzender der Biologisch-Medizinischen Sektion des Wissenschaftlichen Rates der Max-Planck-Gesellschaft

Jan-Michael Rost, Prof. Dr., Wissenschaftliches Mitglied und Geschäftsführender Direktor des Max-Planck-Instituts für Physik komplexer Systeme, Dresden, als Vorsitzender der Chemisch-Physikalisch-Technischen Sektion des Wissenschaftlichen Rates der Max-Planck-Gesellschaft

Svenja Schulze, Ministerin für Innovation, Wissenschaft und Forschung des Landes Nordrhein-Westfalen, Düsseldorf, als Vertreterin der Länder

Ferdi Schüth, Prof. Dr., Wissenschaftliches Mitglied und Direktor am Max-Planck-Institut für Kohlenforschung (rechtsfähige Stiftung), Mülheim an der Ruhr, als Vorsitzender des Wissenschaftlichen Rates der Max-Planck-Gesellschaft

Johanna Wanka, Prof. Dr., Bundesministerin für Bildung und Forschung, Berlin, als Vertreterin des Bundes

Ehrenmitglieder des Senats | Honorary Members of the Senate

Reimar Lüst, Prof. Dr. Dr. h. c. mult., Hamburg, Präsident der Max-Planck-Gesellschaft von 1972 bis 1984, Emeritiertes Wissenschaftliches Mitglied des Max-Planck-Instituts für extraterrestrische Physik

Reinhard Pöllath, Prof. Dr., Rechtsanwalt, Kanzlei P+P Pöllath + Partners, München

Hans F. Zacher, Prof. Dr. Dr. h. c. mult., Präsident der Max-Planck-Gesellschaft von 1990 bis 1996, Emeritiertes Wissenschaftliches Mitglied des Max-Planck-Instituts für Sozialrecht und Sozialpolitik, München

Ehrensensoren | Honorary Senators

Ernst-Joachim Mestmäcker, Prof. Dr. Dr. h. c., Emeritiertes Wissenschaftliches Mitglied des Max-Planck-Instituts für ausländisches und internationales Privatrecht, Hamburg

Helmut Schmidt, Dr. h. c. mult., Bundeskanzler a. D., Berlin

Günther Wilke, Prof. Dr. Dr. h. c. mult., Emeritiertes Wissenschaftliches Mitglied des Max-Planck-Instituts für Kohlenforschung (rechtsfähige Stiftung), Mülheim/Ruhr

Ständige Gäste des Senats | Permanent Guests of the Senate

Andreas Barner², Prof. Dr. Dr., Mitglied des Verwaltungsrates der Max-Planck-Gesellschaft, Vorsitzender der Unternehmensleitung der Boehringer Ingelheim GmbH, Ingelheim am Rhein, und Präsident des Stifterverbandes für die Deutsche Wissenschaft e.V., Essen

Jean-Pierre Bourguignon, Prof., President of the European Research Council, Brüssel, Belgien

Alain Fuchs, Dr., Präsident des Centre national de la recherche scientifique, Paris, Frankreich

Jörg Hacker, Prof. Dr. Dr. h. c. mult., Auswärtiges Wissenschaftliches Mitglied des Max-Planck-Instituts für Infektionsbiologie, Berlin, Präsident der Nationalen Akademie der Wissenschaften, Deutsche Akademie der Naturforscher Leopoldina, Halle (Saale)

Horst Hippler, Prof. Dr., Präsident der Hochschulrektorenkonferenz, Bonn

Wolfgang Marquardt, Prof. Dr.-Ing., Vorsitzender des Wissenschaftsrates, Köln

Christoph Matschie, Thüringer Minister für Bildung, Wissenschaft und Kultur, Erfurt

Karl Ulrich Mayer, Prof. Dr., Präsident der Leibniz-Gemeinschaft, Emeritiertes Wissenschaftliches Mitglied des Max-Planck-Instituts für Bildungsforschung, Berlin

Jürgen Mlynek, Prof. Dr. Dr. rer. nat. h. c., Präsident der Hermann von Helmholtz-Gemeinschaft Deutscher Forschungszentren e. V., Berlin

Hartmut Möllring, Minister für Wissenschaft und Wirtschaft des Landes Sachsen-Anhalt, Magdeburg

Reimund Neugebauer, Prof. Dr.-Ing., Präsident der Fraunhofer-Gesellschaft zur Förderung der angewandten Forschung e. V., München

2) Prof. Barner ist zugleich Wahlsenator der Max-Planck-Gesellschaft.

2) [A the same time, Professor Barner is an elected Senator of the Max Planck Society.](#)

Cornelia Quennet-Thielen, Staatssekretärin im Bundesministerium für Bildung und Forschung, Berlin

Peter Strohschneider, Prof. Dr., Präsident der Deutschen Forschungsgemeinschaft, Bonn

SENATSAUSSCHUSS FÜR FORSCHUNGSPLANUNG
SENATE COMMITTEE FOR RESEARCH PLANNING

Vorsitzender | Chairperson

Peter Gruss, Prof. Dr., Präsident der Max-Planck-Gesellschaft, München, Wissenschaftliches Mitglied des Max-Planck-Instituts für biophysikalische Chemie (Karl-Friedrich-Bonhoeffer-Institut), Göttingen

Mitglieder von Amts wegen | Ex officio members

Annette Baudisch, Dr., wissenschaftliche Mitarbeiterin des Max-Planck-Instituts für demografische Forschung, Rostock

Roland Diehl, Prof. Dr., wissenschaftlicher Mitarbeiter des Max-Planck-Instituts für extraterrestrische Physik, Garching

Christoph Engel, Prof. Dr., Vorsitzender der Geistes-, Sozial- und Humanwissenschaftlichen Sektion des Wissenschaftlichen Rates der Max-Planck-Gesellschaft, Wissenschaftliches Mitglied und Direktor am Max-Planck-Institut zur Erforschung von Gemeinschaftsgütern, Bonn

Herbert Jäckle, Prof. Dr., Vizepräsident der Max-Planck-Gesellschaft, Wissenschaftliches Mitglied und Direktor am Max-Planck-Institut für biophysikalische Chemie (Karl-Friedrich-Bonhoeffer-Institut), Göttingen

Jürgen Köpke, Dr., wissenschaftlicher Mitarbeiter des Max-Planck-Instituts für Biophysik, Frankfurt/Main

Ludwig Kronthaler, Dr., Generalsekretär der Max-Planck-Gesellschaft, München

Andrei N. Lupas, Prof. Dr., Vorsitzender der Biologisch-Medizinischen Sektion des Wissenschaftlichen Rates der Max-Planck-Gesellschaft, Wissenschaftliches Mitglied und Direktor am Max-Planck-Institut für Entwicklungsbiologie, Tübingen

Stefan Marciniowski, Dr., Mannheim, Vizepräsident der Max-Planck-Gesellschaft, ehemaliges Mitglied des Vorstands der BASF SE



Jan-Michael Rost, Prof. Dr., Vorsitzender der Chemisch-Physikalisch-Technischen Sektion des Wissenschaftlichen Rates der Max-Planck-Gesellschaft, Wissenschaftliches Mitglied und Geschäftsführender Direktor des Max-Planck-Instituts für Physik komplexer Systeme, Dresden

Wolfgang Schön, Prof. Dr. Dr. h. c., Vizepräsident der Max-Planck-Gesellschaft, Wissenschaftliches Mitglied und Geschäftsführender Direktor des Max-Planck-Instituts für Steuerrecht und Öffentliche Finanzen, München

Ferdi Schüth, Prof. Dr., Wissenschaftliches Mitglied und Direktor am Max-Planck-Institut für Kohlenforschung (rechtsfähige Stiftung), Mülheim an der Ruhr, als Vorsitzender des Wissenschaftlichen Rates der Max-Planck-Gesellschaft

Martin Stratmann, Prof. Dr., Vizepräsident der Max-Planck-Gesellschaft, Wissenschaftliches Mitglied und Direktor am Max-Planck-Institut für Eisenforschung GmbH, Düsseldorf

Vom Senat gewählte Mitglieder | **Elected members**

Andreas Barner³, Prof. Dr. Dr., Mitglied des Verwaltungsrates der Max-Planck-Gesellschaft, Vorsitzender der Unternehmensleitung der Boehringer Ingelheim GmbH, Ingelheim am Rhein, und Präsident des Stifterverbandes für die Deutsche Wissenschaft e.V., Essen

Ulrike Beisiegel, Prof. Dr. Dr. h. c., Präsidentin der Universität Göttingen, Göttingen

Henning Kagermann, Prof. Dr. Dr.-Ing. e. h., Präsident der acadtech – Deutsche Akademie der Technikwissenschaften, München

Anton Losinger, Dr. Dr., Weihbischof des Bistums Augsburg, Augsburg

Andreas Voßkuhle, Prof. Dr., Präsident des Bundesverfassungsgerichts, Karlsruhe

Ulrich Wilhelm, Intendant des Bayerischen Rundfunks, München

Daniel Zajfman, Prof. Dr., Auswärtiges Wissenschaftliches Mitglied des Max-Planck-Instituts für Kernphysik, Heidelberg, Präsident des Weizmann Institute of Science, Rehovot, Israel

Maciej Zyllicz, Prof. Dr. Dr. h. c., President and Executive Director of the Foundation for Polish Science, Warschau, Polen

3) Prof. Barner ist Wahlsektor und zugleich ständiger Gast des Senats der Max-Planck-Gesellschaft als Präsident des Stifterverbandes für die Deutsche Wissenschaft e. V.

3) [Professor Barner is an elected Senator and a permanent guest of the Senate of the Max Planck Society as President of the Donors' Association for the Promotion of the Sciences and the Humanities.](#)

ANSTELLUNGS-AUSSCHUSS DES SENATS
EMPLOYMENT COMMITTEE OF THE SENATE

Mitglieder | Members

Franz Fehrenbach, Vorsitzender des Aufsichtsrats der Robert Bosch GmbH, Stuttgart

Berthold Huber, Mitglied des Vorstands der IG Metall, Frankfurt/Main

Reinhard Pöllath, Prof. Dr., Ehrenmitglied des Senats der Max-Planck-Gesellschaft, Rechtsanwalt, Kanzlei P+P Pöllath + Partners, München

PRÜFUNGS-AUSSCHUSS DES SENATS
AUDIT COMMITTEE OF THE SENATE

Mitglieder | Members

Clemens Börsig, Prof. Dr., Vorstandsvorsitzender der Deutschen Bank Stiftung, Frankfurt/Main

Henning Kagermann, Prof. Dr. Dr.-Ing. e. h., Präsident der acatech – Deutsche Akademie der Technikwissenschaften, München

Anton Losinger, Dr. Dr., Weihbischof des Bistums Augsburg, Augsburg

HAUPTVERSAMMLUNG | GENERAL MEETING

Vorsitzender | Chairperson

Peter Gruss, Prof. Dr., Präsident der Max-Planck-Gesellschaft, München, Wissenschaftliches Mitglied des Max-Planck-Instituts für biophysikalische Chemie (Karl-Friedrich-Bonhoeffer-Institut), Göttingen

Mitglieder | Members

s. im Internet unter www.mpg.de/146069/Unter_2, Fördernde Mitglieder der Max-Planck-Gesellschaft, unter www.mpg.de/115921/Wissenschaftliche_Mitglieder, Wissenschaftliche Mitglieder der Max-Planck-Gesellschaft
For details on our members please go to the link on our homepage at www.mpg.de/188468/Supporting_Members, for the scientific members see www.mpg.de/115929/scientific-members

WISSENSCHAFTLICHER RAT | SCIENTIFIC COUNCIL

Vorsitzender | Chairperson

Ferdi Schüth, Prof. Dr., Wissenschaftliches Mitglied und Direktor am Max-Planck-Institut für Kohlenforschung (rechtsfähige Stiftung), Mülheim an der Ruhr

Stellvertretende Vorsitzende | Vice Chairperson

Ute Frevert, Prof. Dr., Wissenschaftliches Mitglied und Direktorin am Max-Planck-Institut für Bildungsforschung, Berlin

Mitglieder und Gäste | Members and Guests

s. die Darstellung über den Wissenschaftlichen Rat im Internet unter www.mpg.de/246480/part3

For details about the Scientific Council please go to the link on our homepage at www.mpg.de/288798/Governing_Bodies

BIOLOGISCH-MEDIZINISCHE SEKTION
BIOLOGY & MEDICINE SECTION

Vorsitzender | Chairperson

Andrei N. Lupas, Prof. Dr., Wissenschaftliches Mitglied und Direktor am Max-Planck-Institut für Entwicklungsbiologie, Tübingen

Stellvertretender Vorsitzender | Vice Chairperson

Rudolf I. Amann, Prof. Dr., Wissenschaftliches Mitglied und Direktor am Max-Planck-Institut für marine Mikrobiologie, Bremen

Schlichtungsberater | Mediators

Friedrich Bonhoeffer, Prof. Dr., Emeritiertes Wissenschaftliches Mitglied des Max-Planck-Instituts für Entwicklungsbiologie, Tübingen

Jörg Tittor, Dr., wissenschaftlicher Mitarbeiter des Max-Planck-Instituts für Biochemie, Martinsried

Lothar Willmitzer, Prof. Dr., Wissenschaftliches Mitglied und Direktor am Max-Planck-Institut für molekulare Pflanzenphysiologie, Potsdam

CHEMISCH-PHYSIKALISCH-TECHNISCHE SEKTION
CHEMISTRY, PHYSICS & TECHNOLOGY SECTION

Vorsitzender | Chairperson

Jan-Michael Rost, Prof. Dr., Wissenschaftliches Mitglied und Geschäftsführender Direktor des Max-Planck-Instituts für Physik komplexer Systeme, Dresden

Stellvertretender Vorsitzender | Vice Chairperson

Eberhard Bodenschatz, Prof. Dr., Wissenschaftliches Mitglied und Direktor am Max-Planck-Institut für Dynamik und Selbstorganisation, Göttingen

Schlichtungsberater | Mediators

Michael Hirscher, Dr., wissenschaftlicher Mitarbeiter des Max-Planck-Instituts für Intelligente Systeme, Stuttgart

Sami K. Solanki, Prof. Dr., Wissenschaftliches Mitglied und Geschäftsführender Direktor des Max-Planck-Instituts für Sonnensystemforschung, Göttingen

Hans Wolfgang Spiess, Prof. Dr., Emeritiertes Wissenschaftliches Mitglied des Max-Planck-Instituts für Polymerforschung, Mainz

GEISTES-, SOZIAL- UND HUMANWISSENSCHAFTLICHE SEKTION | HUMAN SCIENCES SECTION

Vorsitzender | Chairperson

Christoph Engel, Prof. Dr., Wissenschaftliches Mitglied und Direktor am Max-Planck-Institut zur Erforschung von Gemeinschaftsgütern, Bonn

Stellvertretender Vorsitzender | Vice Chairperson

Ulman Lindenberger, Prof. Dr., Wissenschaftliches Mitglied und Direktor am Max-Planck-Institut für Bildungsforschung, Berlin

Schlichtungsberater | Mediators

Hans-Jörg Albrecht, Prof. Dr., Wissenschaftliches Mitglied und Geschäftsführender Direktor des Max-Planck-Instituts für ausländisches und internationales Strafrecht, Freiburg

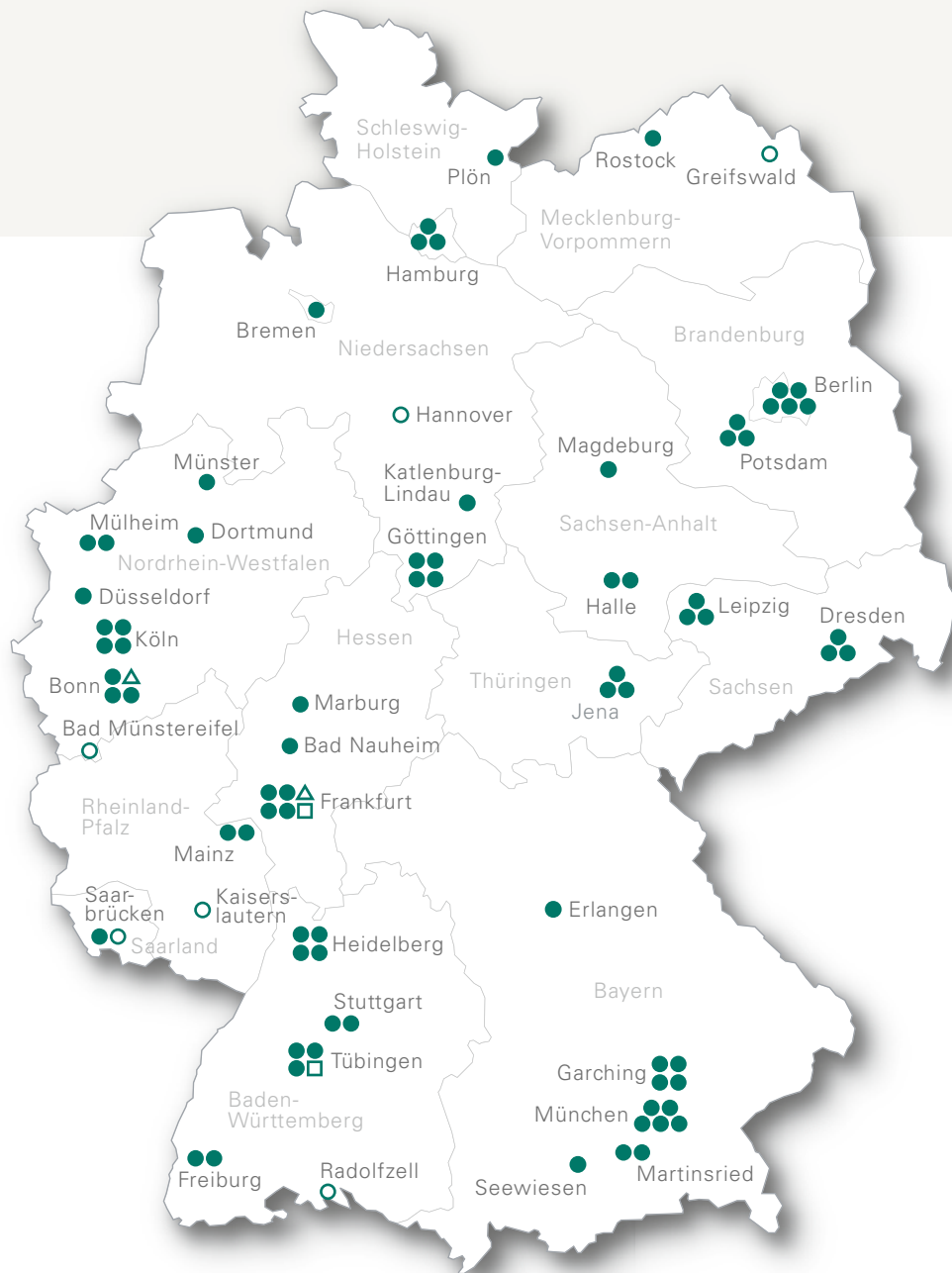
Wolfgang Prinz, Prof. Dr., Steinhagen, Emeritiertes Wissenschaftliches Mitglied des Max-Planck-Instituts für Kognitions- und Neurowissenschaften, Leipzig

Samuel Vitali, Dr., wissenschaftlicher Mitarbeiter des Kunsthistorischen Instituts in Florenz – Max-Planck-Institut, Florenz, Italien

Standorte der Forschungseinrichtungen der Max-Planck-Gesellschaft

Sites of the Research Institutions within the Max Planck Society

Stand: 30. März 2014 | As of 30th March 2014



- Institut / Forschungsstelle | [Institute / Research center](#)
- Teilinstitut / Außenstelle | [Subinstitute / Branch](#)
- Sonstige Forschungseinrichtung | [Other research institution](#)
- △ Assoziierte Forschungseinrichtung | [Associated Research Institute](#)

Bad Münstereifel

- Radio-Observatorium Effelsberg
(Außenstelle des MPI für Radio-astronomie, Bonn)
[Effelsberg Radio Observatory \(branch of the MPI for Radio Astronomy, Bonn\)](#)

Bad Nauheim

- MPI für Herz- und Lungenforschung
[MPI for Heart and Lung Research](#)

Berlin

- MPI für Bildungsforschung
- Fritz-Haber-Institut der MPG
- MPI für molekulare Genetik
- MPI für Infektionsbiologie
- MPI für Wissenschaftsgeschichte
[MPI for Human Development](#)
[Fritz Haber Institute of the MPS](#)
[MPI for Molecular Genetics](#)
[MPI for Infection Biology](#)
[MPI for the History of Science](#)

Bonn

- MPI zur Erforschung von Gemein-schaftsgütern
- MPI für Mathematik
- MPI für Radioastronomie
(Außenstelle s. Bad Münstereifel)
- △ Forschungszentrum caesar
[MPI for Research on Collective Goods](#)
[MPI for Mathematics](#)
[MPI for Radio Astronomy \(for branch see Bad Münstereifel\)](#)
[Caesar research center](#)

Bremen

- MPI für marine Mikrobiologie
[MPI for Marine Microbiology](#)

Dortmund

- MPI für molekulare Physiologie
[MPI for Molecular Physiology](#)

Dresden

- MPI für Physik komplexer Systeme
- MPI für Chemische Physik fester Stoffe
- MPI für molekulare Zellbiologie und Genetik
[MPI for the Physics of Complex Systems](#)
[MPI for the Chemical Physics of Solids](#)
[MPI of Molecular Cell Biology and Genetics](#)

Düsseldorf

- MPI für Eisenforschung GmbH
[MPI for Iron Research GmbH](#)

Erlangen

- MPI für die Physik des Lichts
[MPI for the Science of Light](#)

Frankfurt am Main

- MPI für Biophysik
- MPI für Hirnforschung
- MPI für empirische Ästhetik
(im Aufbau)
- MPI für europäische Rechtsgeschichte
- △ Ernst Strüngmann Institut
- MPF für Neurogenetik
[MPI of Biophysics](#)
[MPI for Brain Research](#)
[MPI for empirical Aesthetics \(under construction\)](#)
[MPI for European Legal History](#)
[Ernst Strüngmann Institute](#)
[MPRU for Neurogenetics](#)

Freiburg

- MPI für Immunbiologie und Epigenetik
- MPI für ausländisches und internationales Strafrecht
[MPI for Immunobiology and Epigenetics](#)
[MPI for Foreign and International Criminal Law](#)

Garching

- MPI für Astrophysik
- MPI für extraterrestrische Physik
- MPI für Plasmaphysik
(s. auch Greifswald)
- MPI für Quantenoptik
[MPI for Astrophysics](#)
[MPI for Extraterrestrial Physics](#)
[MPI for Plasma Physics \(see also Greifswald\)](#)
[MPI for Quantum Optics](#)

Göttingen

- MPI für biophysikalische Chemie
- MPI für Dynamik und Selbstorganisation
- MPI zur Erforschung multireligiöser und multiethnischer Gesellschaften
- MPI für experimentelle Medizin
[MPI for Biophysical Chemistry](#)
[MPI for Dynamics and Self-Organization](#)
[MPI for the Study of Religious and Ethnic Diversity](#)
[MPI for Experimental Medicine](#)

Greifswald

- Teilinstitut Greifswald des MPI für Plasmaphysik, Garching
[Greifswald sub-institute of the MPI for Plasma Physics, Garching](#)

Halle an der Saale

- MPI für ethnologische Forschung
- MPI für Mikrostrukturphysik
[MPI for Social Anthropology](#)
[MPI for Microstructure Physics](#)

Hamburg

- MPI für Meteorologie
- MPI für ausländisches und internationales Privatrecht
- MPI für Struktur und Dynamik der Materie
[MPI for Meteorology](#)
[MPI for Comparative and International Private Law](#)
[MPI for the Structure and Dynamics of Matter](#)

Hannover | Hanover

- Teilinstitut Hannover des MPI für Gravitationsphysik, Potsdam
[Hanover sub-institute of the MPI for Gravitational Physics, Potsdam](#)

Heidelberg

- MPI für Astronomie
- MPI für Kernphysik
- MPI für medizinische Forschung
- MPI für ausländisches öffentliches Recht und Völkerrecht
[MPI for Astronomy](#)
[MPI for Nuclear Physics](#)
[MPI for Medical Research](#)
[MPI for Comparative Public Law and International Law](#)

Jena

- MPI für Biogeochemie
- MPI für chemische Ökologie
- MPI für Geschichte und Naturwissenschaften
[MPI for Biogeochemistry](#)
[MPI for Chemical Ecology](#)
[MPI for History and the Sciences](#)

Kaiserslautern

- Teilinstitut des MPI für Software-systeme (s.a. Saarbrücken)
[Sub-institute of the MPI for Software Systems \(see Saarbrücken\)](#)

Katlenburg-Lindau

- MPI für Sonnensystemforschung
[MPI for Solar System Research](#)

Köln | Cologne

- MPI für Biologie des Alterns
- MPI für Gesellschaftsforschung
- MPI für neurologische Forschung mit Klaus-Joachim-Zülch-Laboratorien der Max-Planck-Gesellschaft und der Medizin. Fakultät der Universität, Köln
- MPI für Pflanzenzüchtungsforschung
[MPI for Biology of Ageing](#)
[MPI for the Study of Societies](#)
[MPI for Neurological Research with the Klaus Joachim Zülch Laboratories of the Max Planck Society and the Medical Faculty of the University of Cologne](#)
[MPI for Plant Breeding Research](#)

Leipzig

- MPI für evolutionäre Anthropologie
- MPI für Kognitions- und Neurowissenschaften
- MPI für Mathematik in den Naturwissenschaften
[MPI for Evolutionary Anthropology](#)
[MPI for Human Cognitive and Brain Sciences](#)
[MPI for Mathematics in the Sciences](#)

Magdeburg

- MPI für Dynamik komplexer technischer Systeme
[MPI for the Dynamics of Complex Technical Systems](#)

Mainz

- MPI für Chemie (Außenstelle Manaus, Brasilien)
- MPI für Polymerforschung
[MPI for Chemistry \(for branch see Manaus\)](#)
[MPI for Polymer Research](#)

Marburg

- MPI für terrestrische Mikrobiologie
[MPI for Terrestrial Microbiology](#)

Martinsried b. München**Martinsried nr. Munich**

- MPI für Biochemie
- MPI für Neurobiologie
[MPI of Biochemistry](#)
[MPI of Neurobiology](#)

Mülheim an der Ruhr

- Max-Planck-Institut für chemische Energiekonversion
- MPI für Kohlenforschung (rechtsfähige Stiftung)
[Max Planck Institute for Chemical Energy Conversion](#)
[MPI of Coal Research \(independent foundation\)](#)

München | Munich

- MPI für Innovation und Wettbewerb
- MPI für Physik
- MPI für Psychiatrie
- MPI für Sozialrecht und Sozialpolitik
- MPI für Steuerrecht und Öffentliche Finanzen
[MPI for Innovation and Competition](#)
[MPI for Physics](#)
[MPI of Psychiatry](#)
[MPI for Social Law and Social Policy](#)
[MPI for Tax Law and Public Finance](#)

Münster

- MPI für molekulare Biomedizin
[MPI for Molecular Biomedicine](#)

Plön

- MPI für Evolutionsbiologie
[MPI of Evolutionary Biology](#)

Potsdam

- MPI für Gravitationsphysik (Teilinstitut s. Hannover)
- MPI für Kolloid- und Grenzflächenforschung
- MPI für molekulare Pflanzenphysiologie
[MPI for Gravitational Physics \(for sub-institute see Hannover\)](#)
[MPI of Colloids and Interfaces](#)
[MPI for Molecular Plant Physiology](#)

Radolfzell

- Vogelwarte Radolfzell, Teilinstitut des MPI für Ornithologie, Seewiesen
[Radolfzell Ornithological Station](#),
[Sub-institute of the MPI for Ornithology](#),
[Seewiesen](#)

Rostock

- MPI für demografische Forschung
[MPI for Demographic Research](#)

Saarbrücken

- MPI für Informatik
- Teilinstitut des MPI für Software-systeme (s.a. Kaiserslautern)
[MPI for Computer Science](#)
[Sub-institute of the MPI for Software Systems \(see Kaiserslautern\)](#)

Seewiesen

- MPI für Ornithologie
(Teilinstitut s. Radolfzell)
[MPI for Ornithology](#)
(for sub-institute see Radolfzell)

Stuttgart

- MPI für Festkörperforschung
- MPI für Intelligente Systeme
[MPI for Solid State Research](#)
[MPI for Intelligent Systems](#)

Tübingen

- MPI für Entwicklungsbiologie
- MPI für Intelligente Systeme
- MPI für biologische Kybernetik
- Friedrich-Miescher-Laboratorium für biologische Arbeitsgruppen in der MPG
[MPI for Developmental Biology](#)
[MPI for Intelligent Systems](#)
[MPI for Biological Cybernetics](#)
[Friedrich Miescher Laboratory of the Max Planck Society](#)

STANDORTE IM AUSLAND

SITES ABROAD

Jupiter, Florida / USA

- Max Planck Florida Institute for Neuroscience
[Max Planck Florida Institute for Neuroscience](#)

Florenz, Italien

Florence, Italy

- Kunsthistorisches Institut in Florenz – MPI
[Kunsthistorisches Institut in Florenz – MPI](#)

Luxemburg-Stadt, Luxemburg

Luxembourg (City), Luxembourg

- Max Planck Institute Luxembourg for International, European and Regulatory Procedural Law
[Max Planck Institute Luxembourg for International, European and Regulatory Procedural Law](#)

Nijmegen, Niederlande

Nijmegen, Netherlands

- MPI für Psycholinguistik
[MPI for Psycholinguistics](#)

Rom, Italien

Rome, Italy

- Bibliotheca Hertziana – MPI für Kunstgeschichte
[Bibliotheca Hertziana – MPI for Art History](#)

Manaus, Brasilien

Manaus, Brazil

- Außenstelle Manaus / Amazonas des MPI für Chemie, Mainz
[Branch of the MPI for Chemistry, Mainz](#)