

Apoptotische Vesikel, MPI für Züchtungsforschung, Köln

Finanzen

Finances

Die Zuschüsse zum Haushalt der Max-Planck-Gesellschaft werden von Bund und Ländern gemeinsam je zur Hälfte getragen (**HAUSHALT A**). Die Berechnung der Länderfinanzierungsbeiträge beruht auf einem jährlich neu erstellten Schlüssel und der „Sitzlandquote“, die seit 2000 jeweils 50 v. H. beträgt. Außerdem können von den Beteiligten mit Zustimmung aller Vertragspartner über den jeweiligen Finanzierungsanteil hinausgehende Leistungen erbracht werden.

Hiervon abweichend wird das Max-Planck-Institut für Plasmaphysik vom Bund und von den Sitzländern Bayern und Mecklenburg-Vorpommern nach den Regelungen für Großforschungseinrichtungen im Verhältnis 90:10 finanziert (**HAUSHALT B**). Darüber hinaus erhält dieses Institut Zuschüsse von EURATOM für ein gemeinsames Forschungsprogramm im Rahmen von Assoziationsverträgen.

Neben den Zuschüssen von Bund und Ländern zur institutionellen Förderung erhalten die Max-Planck-Gesellschaft und ihre Institute Projektfördermittel von Bundes- und Länderministerien und von der EU, Zuwendungen von privater Seite sowie Mitgliedsbeiträge, Spenden und Entgelte für eigene Leistungen.

Germany's federal government and its constituent states each provide half of the funding for the Max Planck Society's budget (**BUDGET A**). The financial contributions provided by the states are determined by a distribution formula, which is re-calculated each year, and by the "home state formula", which has been maintained at 50 percent since 2000. Furthermore, all partners may agree to provide extra funding in addition to the specified levels, provided all contractual parties agree to this.

The exception to this system is the Max Planck Institute for Plasma Physics, which is funded by the German government and the home states of Bavaria and Mecklenburg-Western Pomerania in a ratio of 90:10 (**BUDGET B**). This institute also receives subsidies from EURATOM for a joint research program as part of association agreements.

In addition to the subsidies for institutional support from the German federal government and its states, the Max Planck Society and its institutes receive project funding from the ministries of the federal and state governments, and from the European Union, private contributions, membership dues, donations and remuneration for services rendered.

STRUKTUR DES GESAMTHAUSHALTS		COMPOSITION OF THE TOTAL BUDGET	
TEILHAUSHALTE COMPONENT BUDGETS	EINNAHMEN REVENUE	AUSGABEN EXPENDITURE	
<p>HAUSHALT A BUDGET A</p> <p>(Haushalte der Institute einschließlich der rechtlich selbständigen Max-Planck-Institute für Eisenforschung und für Kohlenforschung – mit Ausnahme des Haushalts des Max-Planck-Instituts für Plasmaphysik)</p> <p>(Budgets of all MPIs, including the legally independent MPIs for Iron Research and Coal Research – excluding the budgets of the MPI for Plasma Physics)</p>	<p>Eigene Einnahmen Own income</p> <p>Anteilsfinanzierung durch Bund und Länder Joint funding from the federal and state governments</p> <p>Sonderfinanzierung durch Bund und Länder Special funding from the federal and state governments</p> <p>Projektförderung durch Bund, Länder, sonstige öffentliche Zuschüsse, nicht-öffentliche Zuschüsse und Zuschüsse aus dem Privaten Vermögen Project funding from the federal and state governments, other public subsidies, non-public subsidies, and subsidies from MPI sources</p>	<p>Personalausgaben Personnel costs</p> <p>Sächliche Ausgaben Other operating costs</p> <p>Zuschüsse Allocations</p>	<p>Betriebsausgaben Total operating costs</p> <p>Investitionen Investments</p>
<p>HAUSHALT B BUDGET B</p> <p>(Max-Planck-Institut für Plasmaphysik) (Max Planck Institute for Plasma Physics)</p>	<p>Finanzierung durch Bund, Sitzländer, Zuschüsse von EURATOM, Projektförderung, eigene Einnahmen Funding from the federal government and home states, subsidies from EURATOM, project funding, own income</p>	<p>Bauinvestitionen Construction investments</p> <p>Sonstige Investitionen Other investments</p>	

Haushaltsplan 2007 – Gesamthaushalt

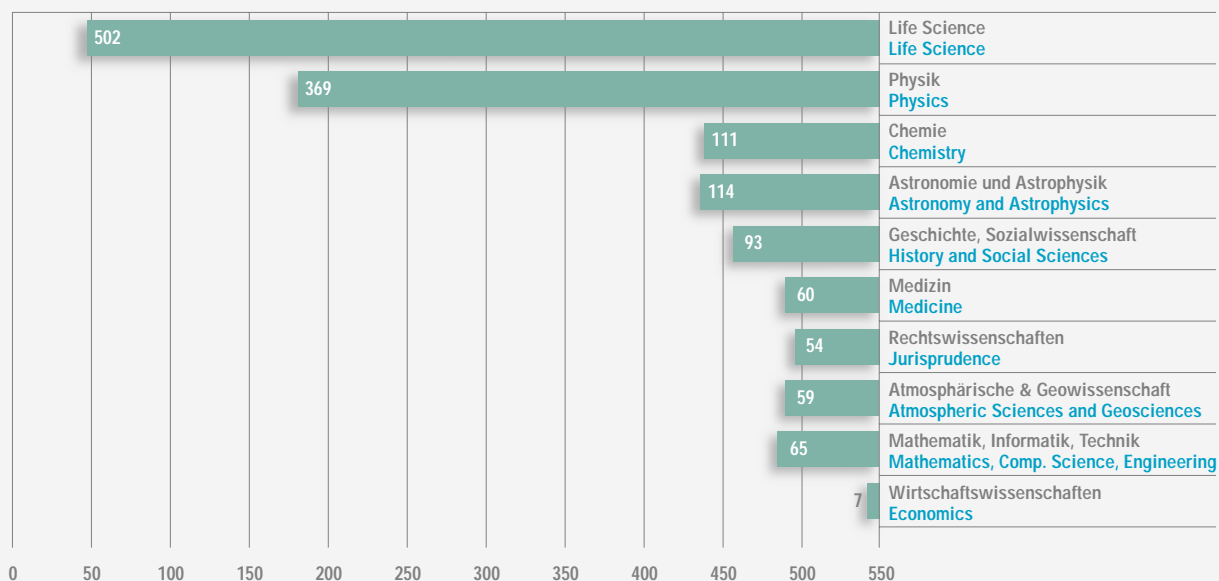
2007 Budget – Total budget

Der **Gesamthaushalt** der Max-Planck-Gesellschaft umfasst die Haushalte A (Haushalte der Institute einschließlich der rechtlich selbständigen Max-Planck-Institute für Eisenforschung GmbH und für Kohlenforschung (rechtsfähige Stiftung)) und B (Haushalt des Max-Planck-Instituts für Plasmaphysik).

The **total budget** of the Max Planck Society covers Budget A – the budgets of the Institutes including the legally independent MPIs for Iron Research GmbH and for Coal Research (independent foundation) – and Budget B, the budget of the Max Planck Institute for Plasma Physics.

HAUSHALTSPLAN 2007 2007 BUDGET		HAUSHALT A (MPG) T€	HAUSHALT B (MPI für Plasmaphysik) T€	GESAMTHAUSHALT (MPG) T€
		BUDGET A (MPG) 1000€	BUDGET B (MPI for Plasmaphysik) 1000€	TOTAL BUDGET (MPG) 1000€
EINNAHMEN	INCOME			
Eigene Einnahmen	Own Income	47 705	35 172	82 877
Projektförderung	Project funding	202 772	0	202 772
Sonderfinanzierung	Other funding	9 710	0	9 710
EINNAHMEN GESAMT	REVENUE	260 187	35 172	295 359
AUSGABEN				
Personalausgaben	Personnel costs	479 000	54 631	533 631
Sächliche Ausgaben	Other operating costs	295 000	36 422	331 422
Zuweisungen, Zuschüsse	Allocations	112 710	561	113 271
ZWISCHENSUMME	TOTAL OPERATING EXPENDITURE	886 710	91 614	978 324
Baumaßnahmen	Construction expenditure	88 748	23 413	112 161
Apparatemittel, sonstige Investitionen	Other financing expenditure	124 756	5 896	130 652
ZWISCHENSUMME	TOTAL INVESTMENT EXPENDITURE	213 504	29 309	242 813
Projektförderung	Project funding	202 772	0	202 772
Sonderfinanzierung	Special funding	9 710	0	9 710
AUSGABEN GESAMT	TOTAL EXPENDITURE	1 312 696	120 923	1 433 619
ZUSCHUSSBEDARF	SUBSIDY REQUIREMENT	1 052 509	85 751	1 138 260

Ausgaben 2007 nach Forschungsbereichen
(in Mio. €)
2007 expenditure according to fields of
research (in €m)



HAUSHALT A

Der Senat der Max-Planck-Gesellschaft hat in seiner Sitzung am 24. November 2006 den Haushaltsplan 2007 auf der Grundlage des Beschlusses der Bund-Länder-Kommission für Bildungsplanung und Forschungsförderung vom 26. Juni 2006 festgestellt. Danach wurde der Max-Planck-Gesellschaft von Bund und Ländern eine Anhebung des Zuschusses um 3% zugestanden.

Die institutionelle Förderung (Anteilsfinanzierung) des Bundes und der Länder beträgt 1.052,5 Mio. €. Der Zuschussbedarf der Max-Planck-Gesellschaft steigt gegenüber 2006 um 30,7 Mio. €.

BUDGET A

In its session of 24 November 2006, the Senate of the Max Planck Society approved the 2007 budget on the basis of the resolution passed by the Bund-Länder Commission for Educational Planning and Research Promotion on 26 July 2006, whereby the Max Planck Society was granted a 3% increase in funding by the federal and state governments.

Institutional funding (proportionate financing) by the federal and state governments amounts to € 1,052.5m. The Max Planck Society's need for additional subsidies thus has increased by € 30.7m compared to 2006.

HAUSHALT A | BUDGET A

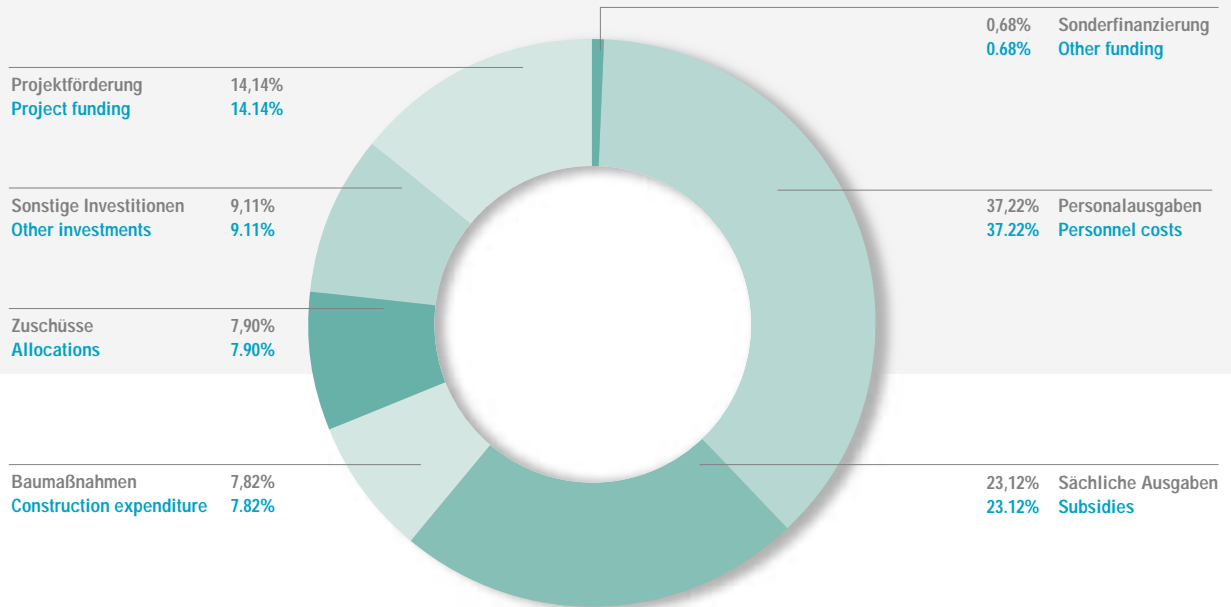
		HAUSHALTSPLAN 2006 IN T€	HAUSHALTSPLAN 2007 IN T€	VERÄNDERUNGEN IN %	
		BUDGET 2006 IN 1000	BUDGET 2007 IN €1000	CHANGES IN %	
ANTEILS-FINANZIERUNG	PROPORTIONATE FUNDING	1 021 853	1 052 509	3,00	3.00
Zuschuss für Betriebsausgaben	Subsidies for operating expenditure	846 677	858 863	1,44	1.44
Zuschuss für Investitionen	Subsidies for investment	175 176	193 646	10,54	10.54
Sonderfinanzierung	Special funding	5 023	9 710	93,31	93.31
Projektförderung	Project funding	174 500	202 772	16,20	16.20

Der Stellenplan enthält insgesamt 8.220,0 Stellen bzw. Beschäftigungsmöglichkeiten.

Die Projektförderung wurde aufgrund der erwarteten Bewilligungen mit 202,8 Mio. € berücksichtigt.

The employment plan encompasses a total of 8,220.0 jobs and employment opportunities.

In view of expected subsidies, project funding amounts to €202.8m.



HAUSHALT B - MAX-PLANCK-INSTITUT FÜR PLASMAPHYSIK

Der Wirtschaftsplan des Max-Planck-Instituts für Plasmaphysik umfasst seit 1997 die Teilinstitute in Garching und Greifswald. Durch die am 24. Mai 1996 unterzeichnete Verwaltungsvereinbarung zwischen dem Bund, dem Freistaat Bayern und dem Land Mecklenburg-Vorpommern konnte die Finanzierung und die Stellensituation beider Standorte des Instituts längerfristig gesichert werden.

Im Wirtschaftsplan 2007 sind Ausgaben in Höhe von etwa 121 Mio. € veranschlagt. Gegenüber dem Vorjahr bedeutet dies eine Reduktion um 4,4 Mio. € oder rund 3,5 %.

BUDGET B - MAX PLANCK INSTITUTE FOR PLASMA PHYSICS

Since 1997 the budget of the Max Planck Institute for Plasma Physics has encompassed the two sub-institutes in Garching and Greifswald. The long-term funding and staffing situation at all Institute sites has been secured as a result of an administration agreement ratified by the German federal government, the Free State of Bavaria and the state of Mecklenburg-Western Pomerania on 24 May 1996.

The 2007 budget envisages expenditure of around € 121m. This amounts to a reduction of around € 4.4m or approximately 3.5% compared to the previous year.

Personal Staff

GESAMTENTWICKLUNG

In der Max-Planck-Gesellschaft waren am 1. Januar 2007 insgesamt 12.607 Mitarbeiter (Vorjahr 12.434) beschäftigt, davon 4.417 Wissenschaftler (Vorjahr: 4.326), das entspricht einem Anteil von 35% an den Gesamtbeschäftigten und einem Plus von 2,1%. Ferner waren im Verlauf des Jahres 2006 in der MPG 11.306 studentische Hilfskräfte, Stipendiaten der International Max Planck Research Schools, Doktoranden, Postdoktoranden, Forschungsstipendiaten und Gastwissenschaftler tätig, das sind 3,7% mehr als im Vorjahr (10.901).

Von den Gesamtbeschäftigten wurden 10.381 Mitarbeiter (davon 3.145 Wissenschaftler) aus **institutioneller Förderung** und 1.604 Mitarbeiter (davon 1.272 Wissenschaftler) aus Mitteln der **Projektförderung** finanziert.

Der **Anteil der Frauen** ist leicht gestiegen: Er lag insgesamt bei 43,6% (Vorjahr: 43,3%): bei den Wissenschaftlern betrug er 24,4% (Vorjahr: 23,7%), und bei den nichtwissenschaftlichen Beschäftigten 54,8% (Vorjahr: 55,0%). 37,8% der Nachwuchs- und Gastwissenschaftler waren Frauen.

OVERALL DEVELOPMENT

On 1 January 2007 the Max Planck Society employed a total of 12,607 staff (previous year: 12,434), of which 4,417 were scientists (previous year: 4,326), amounting to 35% of the total number of employees and an increase of 2.1%. In addition, 11,306 student assistants, fellows of the International Max Planck Research Schools, doctoral students, postdoctoral students, research fellows and visiting scientists worked for the Max Planck Society in 2006, which is 3.7% more than in the previous year (10,901).

10,381 staff members (including 3,145 scientists) were paid from **institutional funds** and 1,604 staff members (including 1,272 scientists) were paid from **project funding**.

The **percentage of women** has risen slightly. The overall percentage is 43.6% (previous year: 43.3%); among scientific staff the ratio is 24.4% (previous year: 23.7%) and among non-scientific staff it is 54.8% (previous year: 55.0%). 37.8% of junior and visiting scientists were women.

BESCHÄFTIGTE IN DER MPG ZUM 1. JANUAR 2007 | EMPLOYEES OF THE MPS ON 1 JANUARY 2007

Beschäftigte der Max-Planck-Gesellschaft	Employees of the Max Planck Society	GESAMT	FRAUENANTEIL IN %		INSTITUTION. FÖRDERUNG	PROJEKT- FÖRDERUNG
		TOTAL	PERCENTAGE OF WOMEN		INSTITUTIONAL FUNDING	PROJECT FUNDING
Direktoren und Wissenschaftliche Mitglieder	Directors and Scientific Members	265	6,0	6.0	265	-
Leiter Selbständiger Nachwuchsgruppen	Heads of Independent Junior Research Groups	61	19,7	19.7	59	2
Forschungsgruppenleiter	Senior research scientists	165	23,6	23.6	164	1
Wissenschaftliche Mitarbeiter	Academic staff	3 926	25,7	25.7	2 145	1 269
WISSENSCHAFTLER GESAMT	TOTAL SCIENTISTS	4 417	24,4	24.4	3 145	1 272
Technisches u. EDV-IT-Personal	Technical and IT staff	3 379	43,5	43.5	3 120	258
Verwaltung	Administrative staff	1 600	73,3	73.3	1 578	27
Sonstige Dienste	Other services	2 482	57,6	57.6	2 431	35
Krankenpflegepersonal	Healthcare staff	107	70,1	70.1	107	-
NICHTWISSENSCHAFTLER GESAMT	TOTAL NON-SCIENTIFIC STAFF	7 568	54,8	54.8	7 236	332
SUMME (Wissenschaftler + Nichtwiss. Beschäftigte)	TOTAL (scientists + total non- scientific staff + wage earners)	11 985	43,6	43.6	10 381	1 604
Auszubildende	Trainees	574	37,5	37.5	574	-
Praktikanten	Interns	48	35,4	35.4	41	7
BESCHÄFTIGTE INSGESAMT	TOTAL NUMBER OF EMPLOYEES	12 607	43,3	43.3	10 996	1 611

BESCHÄFTIGTE IN DER MPG VON 1998 BIS 2007¹⁾

Das **Durchschnittsalter** aller Beschäftigten in der Max-Planck-Gesellschaft betrug zum Stichtag 41,4 Jahre (Vorjahr: 41,3 Jahre). Bei den Wissenschaftlern lag es bei 40,3 Jahren (Vorjahr: 40,4 Jahre).

Der **Anteil der Teilzeitbeschäftigten** betrug 25,4 % (Vorjahr: 25,1 %), davon waren 66,6 % Frauen (Vorjahr: 67,2 %).

Der **Anteil der Zeitverträge** der aus institutioneller Förderung finanzierten Mitarbeiter (Beschäftigte abzüglich Auszubildende und Praktikanten) lag am Stichtag bei 30,7 % (Vorjahr 29,3 %). Von den aus institutioneller Förderung finanzierten Wissenschaftlern hatten 55,6 % (Vorjahr: 52,9 %) Zeitverträge.

12,9 % der **Gesamtbeschäftigten** kamen aus dem Ausland (Vorjahr: 13,1 %). Bei den Wissenschaftlern betrug der Anteil der Ausländer 26,5 % (Vorjahr: 26,9 %). Von den Nachwuchs- und Gastwissenschaftlern hatten 53,8 % eine ausländische Staatsangehörigkeit (Vorjahr: 54,3 %).

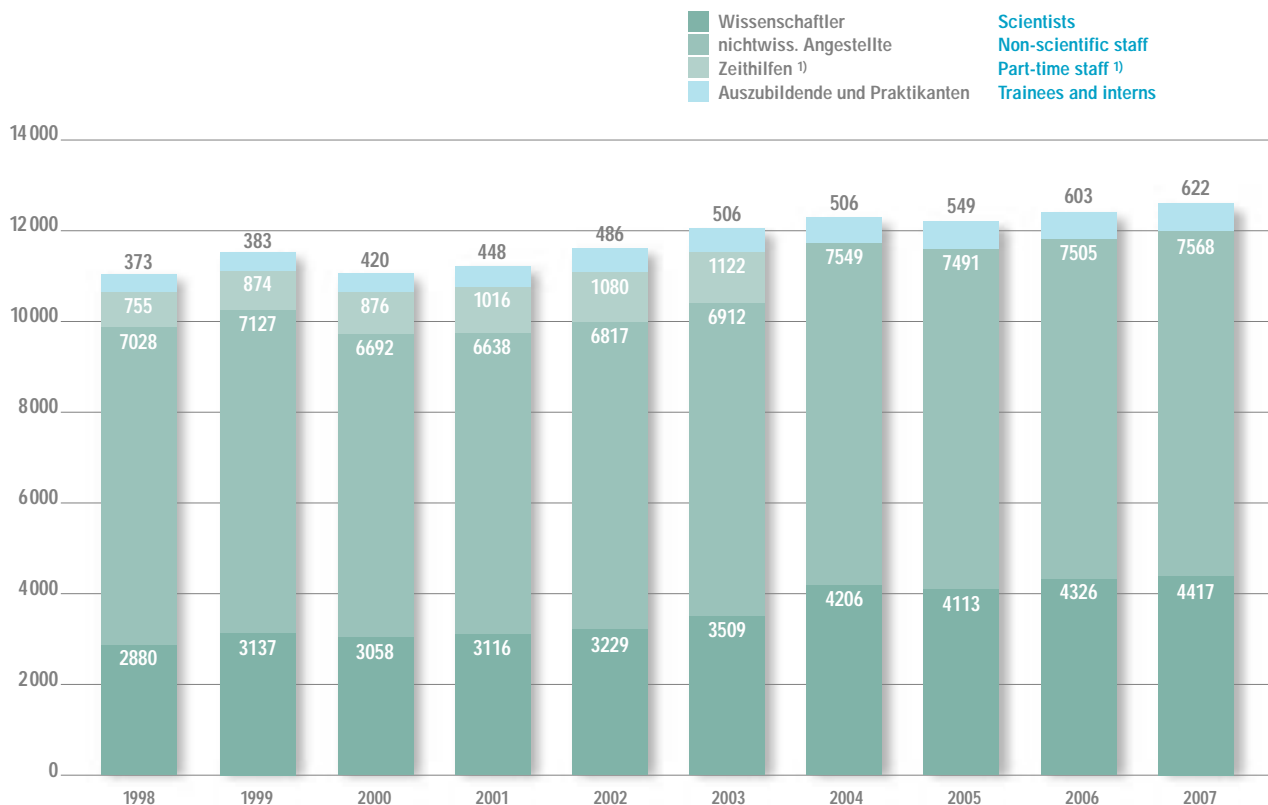
EMPLOYEES IN THE MPS FROM 1998 TO 2007¹⁾

The **average age of the employees** of the Max Planck Society on 1.1.2007 was 41.4 years (previous year: 41.3 years). The average age of scientists was 40.3 years (previous year: 40.4 years).

The **proportion of part-time workers** was 25.4% (previous year: 25.1%), of which 66.6% were women (previous year: 67.2%).

The **proportion of employees with a limited contract** paid from institutional funds (not including trainees and interns) was 30.7% on 1.1.2007 (previous year: 29.3%). 55.6% of scientists paid from institutional funds were on limited contracts (previous year: 52.9%).

12.9% of the **total number of employees** were from abroad (previous year: 13.1%). Among scientists the percentage of foreign workers was 26.5% (previous year: 26.9%). 53.8% of junior and visiting scientists came from abroad (previous year: 54.3%).



1) Bis einschließlich 2003 sind Mitarbeiter, die als Zeithilfen beschäftigt sind, als eigene Gruppe aufgeführt, ab 2004 werden sie den entsprechenden Beschäftigtengruppen zugeordnet.

1) Until the end of 2003, part-time employees were listed as a separate group; from 2004 they are included in the relevant staff categories.

NACHWUCHS- UND GASTWISSENSCHAFTLER IM JAHR 2006 | JUNIOR AND VISITING SCIENTISTS IN 2006

		MÄNNER MEN	FRAUEN WOMEN	GESAMT TOTAL
Stud. Hilfskräfte	Student assistants	1303	1289	2592
Bachelors	Bachelors	69	58	127
Doktoranden	PhD-Students	2404	1614	4018
Postdoktoranden	Postdocs	1484	792	2276
Forschungsstipendiaten	Research Fellows	874	164	1038
Gäste	Guests	896	359	1255
GESAMT	TOTAL	7030	4276	11306

AUSBILDUNGSPLÄTZE

In der Max-Planck-Gesellschaft bieten derzeit 66 Einrichtungen Ausbildungsplätze in 40 verschiedenen Ausbildungsberufen an. Zu Beginn des Ausbildungsjahres 2006/2007 befanden sich insgesamt 592 (Vorjahr: 573) Jugendliche in einer Berufsausbildung, das sind 3,3% mehr als 2005/2006. Der Anteil der weiblichen Auszubildenden liegt bei 37,0% (Vorjahr: 37,7%). Für das Jahr 2007/2008 wurden bisher 166 neue Ausbildungsverhältnisse angekündigt.

BESCHÄFTIGUNG VON SCHWERBEHINDERTEN

In der Max-Planck-Gesellschaft waren im Berichtsjahr insgesamt 546 (Vorjahr: 560) Schwerbehinderte beschäftigt; dies entspricht einer Beschäftigungsquote von 4,05% (Vorjahr: 4,22%).

TRAINEE POSITIONS

Within the Max Planck Society, 66 institutions currently offer trainee positions in 40 different specialist fields. Once again the MPS has managed to considerably increase the number of trainee positions: at the beginning of the 2006/2007 training year, 592 young people were in the process of completing a professional course of training (previous year: 573), which is 3.3% more than in 2005/2006. Women account for 37.0% of all trainees (previous year: 37.7%). A total of 166 new trainee positions are planned so far for 2007/2008.

EMPLOYMENT OF SEVERELY DISABLED PERSONS

The Max Planck Society currently employs a total of 546 severely disabled persons (previous year: 560), amounting to 4.05% of total personnel (previous year: 4.22%).

Tochtergesellschaften, Beteiligungen und weitere Einrichtungen

Subsidiaries, Equity Interests and other Institutions

TOCHTERGESELLSCHAFTEN | SUBSIDIARIES

MAX-PLANCK-INNOVATION GMBH, MÜNCHEN

Die Gesellschaft verwaltet die Patente der Max-Planck-Gesellschaft. Sie schließt und überwacht Lizenz- und Optionsverträge zu MPG-Erfindungen und berät die Max-Planck-Gesellschaft bei Verträgen zu wissenschaftlichen Kooperationen. Allen Angehörigen der MPG bietet sie Beratung und Hilfe bei der Gründung von Unternehmen, die auf Technologien aus den Instituten beruhen. Sie verhandelt eigenständig über Beteiligungen der Max-Planck-Gesellschaft an diesen und nimmt treuhänderisch für die Max-Planck-Gesellschaft das laufende Beteiligungsmanagement wahr. Geschäftsführung: Dr. Jörn Erselius.

The company administers the patents of the Max Planck Society. It concludes license and option agreements on MPI inventions and advises the Max Planck Society on scientific cooperation agreements. It offers all members of the MPS advice and assistance in founding companies based on technologies developed in the institutes. It independently negotiates equity interests of the Max Planck Society in these companies and conducts ongoing equity management as a trustee of the Max Planck Society. CEO: Dr. Jörn Erselius.

MINERVA STIFTUNG – GESELLSCHAFT FÜR DIE FORSCHUNG MBH, MÜNCHEN

Zweck der Gesellschaft ist die Förderung der wissenschaftlichen Forschung durch den Betrieb von Forschungs- und Forschungshilfseinrichtungen aller Art und die Unterstützung von Forschungsvorhaben – insbesondere in Israel – sowie die Verwertung von Forschungsergebnissen. Geschäftsführer: Prof. Dr. Rüdiger Wolfrum (Direktor am Max-Planck-Institut für ausländisches öffentliches Recht und Völkerrecht) und Dr. Berthold Neizert (Leiter des Referats für Internationale Beziehungen in der Generalverwaltung).

The company aims to support scientific research by maintaining a wide range of research institutions and facilities, to assist research projects – especially in Israel – and to utilize the results of research. CEOs: Prof. Rüdiger Wolfrum (Director at the MPI for Foreign Public Law and International Law) and Dr. Berthold Neizert (head of the International Relations Section at the Administrative Headquarters of the MPS).

BETEILIGUNGEN | EQUITY INTERESTS

Die Max-Planck-Gesellschaft hält neben ihren Tochtergesellschaften Beteiligungen in unterschiedlicher Höhe an anderen Unternehmen bzw. internationalen Großprojekten, um Synergieeffekte für wissenschaftliche Aufgabenstellungen bestmöglich zu nutzen.

In addition to its subsidiaries, the Max Planck Society also holds various equity interests in other companies and major international projects in order to make the best possible use of synergy effects in its scientific endeavors.

BERLINER ELEKTRONENSPEICHERRING-GESELLSCHAFT FÜR SYNCHROTRONSTRALUNG MBH (BESSY), BERLIN

Gesellschafter sind die Max-Planck-Gesellschaft zur Förderung der Wissenschaften e.V., Hahn-Meitner-Institut Berlin GmbH, Stiftung Deutsches Elektronen-Synchrotron (DESY), Hamburg, Forschungszentrum Jülich GmbH, Forschungszentrum Karlsruhe GmbH. Aufgabe ist die Errichtung, der Betrieb und die Weiterentwicklung einer Speicherringanlage als Synchrotronstrahlungsquelle für Zwecke der Grundlagen- und der angewandten Forschung. Bis zum Ablauf des Jahres 2007 haben BESSY und die Max-Planck-Gesellschaft die entgeltliche Bereitstellung eines Leistungskontingents mittels Kooperations-

vertrag vereinbart. Nutzer aus der Max-Planck-Gesellschaft sind überwiegend das Fritz-Haber-Institut, Berlin, das MPI für Mikrostrukturphysik, Halle, das MPI für Plasmaphysik, Garching/Greifswald, sowie das MPI für Metallforschung, Stuttgart.

The partners of the company are the Max Planck Society, Hahn-Meitner-Institut Berlin GmbH, the German Synchrotron Research Center (DESY), Hamburg, Forschungszentrum Jülich GmbH, and Forschungszentrum Karlsruhe GmbH. The corporate objective is to establish, operate and develop a storage ring as a synchrotron radiation source for the purposes of basic and applied research. In a cooperation agreement, BESSY and the Max Planck Society have undertaken to provide a service contingent subject to remuneration until the end of 2007. The main users within the MPS are the Fritz Haber Institute in Berlin, the MPI for Microstructure Physics in Halle, the MPI for Plasma Physics in Garching/ Greifswald, and the MPI for Metals Research in Stuttgart.

CENTRO ASTRONÓMICO HISPANO ALEMÁN, AGRUPACIÓN DE INTERÉS ECONÓMICO (CAHA, A.I.E.), ALMERÍA/ SPANIEN

Das Centro Astronómico Hispano Alemán wird von der Max-Planck-Gesellschaft und dem Consejo Superior de Investigaciones Científicas (CSIC) gemeinsam je zur Hälfte finanziert. Gegenstand des Unternehmens ist der Betrieb des Calar Alto Observatoriums. Direktor am Observatorium ist **Dr. Joao Alves**. Partner in der Max-Planck-Gesellschaft ist das MPI für Astronomie in Heidelberg.

The Centro Astronómico Hispano Alemán is jointly financed by the Max Planck Society and the Consejo Superior de Investigaciones Científicas (CSIC), with each institution providing half the funding. The company operates the Calar Alto Observatory. Director at the Observatory is **Dr. Joao Alves**. Its partner within the Max Planck Society is the Max Planck Institute for Astronomy in Heidelberg.

DEUTSCHES KLIMARECHENZENTRUM GMBH, HAMBURG

Gesellschafter sind die Max-Planck-Gesellschaft, die Freie und Hansestadt Hamburg (vertreten durch die Universität Hamburg), GKSS Forschungszentrum Geesthacht GmbH, Alfred-Wegener-Institut für Polar- und Meeresforschung, Bremerhaven. Als überregionale Serviceeinrichtung stellt das DKRZ Rechenzeit und technische Unterstützung für die Durchführung von Simulationsrechnungen mit aufwändigen numerischen Modellen für die Klimaforschung und verwandte Gebiete bereit. Die Nutzer aus der MPG kommen vorrangig aus dem MPI für Meteorologie in Hamburg, dem MPI für Chemie in Mainz sowie dem MPI für Biogeochemie in Jena.

The partners are the Max Planck Society, the Free and Hanseatic City of Hamburg (represented by the University of Hamburg), GKSS Forschungszentrum Geesthacht GmbH, and the Alfred Wegener Institute for Polar and Marine Research in Bremerhaven. As a national service institution, the DKRZ provides computer time and technical support in conducting simulations using elaborate numerical models for climate research and related disciplines. The main users within the MPS are the MPI for Meteorology in Hamburg, the MPI for Chemistry in Mainz, and the MPI for Biogeochemistry in Jena.

DEUTSCHES RESSOURCENZENTRUM FÜR GENOMFORSCHUNG GMBH, BERLIN

Gesellschafter sind die Max-Planck-Gesellschaft, das Deutsche Krebsforschungszentrum, Heidelberg, und das Max-Delbrück-Centrum für molekulare Medizin, Berlin. Aufgabe des Unternehmens ist zum einen als zentrale Infrastruktureinrichtung die Bereitstellung von Referenzmaterialien sowie der Aufbau, die Aktualisierung und Bereitstellung von genomanalytischen Daten in der Primärdatenbank, die von Wissenschaftlern im In- und Ausland genutzt werden kann. Zum anderen entwickelt das RZPD als überregionale Serviceeinrichtung neue Werkzeuge und deren Anwendungsmöglichkeiten für wissenschaftliche Fragestellungen der Genomforschung, um so den Fortschritt der Arbeit von Forschungsgruppen zu katalysieren. Zum Sommer 2007 wird das RZPD seinen operativen Betrieb einstellen.

The partners are the Max Planck Society, the German Cancer Research Center in Heidelberg, and the Max Delbrück Center for Molecular Medicine in Berlin. The aim of the company is to provide reference material in its capacity as a central infrastructural institution, and to establish, update and provide access to genome analysis data in its primary database, which can be used by scientists both in Germany and abroad. As a national service facility, the RZPD also develops new tools and applications for scientific questions in genome research to encourage progress in the work of research groups. In Summer 2007 the RZPD will finish operations.

EUROPEAN INCOHERENT SCATTER SCIENTIFIC ASSOCIATION (EISCAT), KIRUNA, SCHWEDEN

Das internationale Forschungsvorhaben EISCAT (European Incoherent Scatter Facility) wird gemeinsam durchgeführt und finanziert von den nationalen Forschungsräten, Akademien oder Wissenschaftsgesellschaften der Bundesrepublik Deutschland (Max-Planck-Gesellschaft), Finnlands (Suomen Akatemia), Frankreichs (Centre National de la Recherche Scientifique), Großbritanniens (Particle Physics and Astronomy Research Council), Norwegens (Norges Forskningsrad) und Schwedens

(Naturvetenskapliga Forskningsradet). Es dient der Erforschung der Ionosphäre. Seit April 1996 ist auch Japan mit dem National Institute of Polar Research an EISCAT beteiligt. Die privatrechtliche Projektträgerschaft (Stiftung nach schwedischem Recht) für das Forschungsvorhaben hat ihren Sitz in Schweden. Partner in der Max-Planck-Gesellschaft ist das MPI für Sonnensystemforschung in Katlenburg-Lindau. Die MPG hat ihr Engagement zwischenzeitlich aufgekündigt und ist seit dem 31.12.2006 nicht mehr als Gesellschafter in EISCAT involviert.

The international research project EISCAT (European Incoherent Scatter Facility) is operated and financed jointly by national research councils, academies and scientific societies in the Federal Republic of Germany (Max Planck Society), Finland (Suomen Akatemia), France (Centre National de la Recherche Scientifique), the UK (Particle Physics and Astronomy Research Council), Norway (Norges Forskningsrad) and Sweden (Naturvetenskapliga Forskningsradet). Its purpose is to conduct research into the ionosphere. Japan's National Institute of Polar Research has also been involved in EISCAT since April 1996. The private-law body that provides the funding for the research project – a foundation according to Swedish law – is based in Sweden. The partner in the Max Planck Society is the MPI for Solar System Research in Katlenburg-Lindau. The Max Planck Society has canceled its involvement and does no longer participate as a shareholder in EISCAT since 31.12. 2006.

GESELLSCHAFT FÜR WISSENSCHAFTLICHE DATEN- VERARBEITUNG MBH GÖTTINGEN

Die Gesellschaft wird von der Max-Planck-Gesellschaft und der Georg-August-Universität Göttingen gemeinsam je zur Hälfte finanziert. Ihr Zweck ist es, im Dienst der Wissenschaft, Probleme mit Hilfe von Rechenanlagen zu lösen. In diesem Zusammenhang betreibt sie wissenschaftliche Forschung auf dem Gebiet der Informatik und fördert die Ausbildung von Fachkräften für Rechenanlagen. Das Leistungsangebot für die Max-Planck-Gesellschaft hat sich verlagert vom „Maschinenzentrum“ hin zur Schaffung und Betreuung von Netzen und anderen Dienstleistungen. Geschäftsführer ist Prof. Dr. Bernhard Neumair.

The Max Planck Society and the Georg-August-Universität Göttingen each provide half of the funding for this company. The company's objective is to serve the sciences by using computer systems to solve problems. In view of this aim, it conducts scientific research in the field of information technology and supports the training of computer systems specialists. The range of facilities it provides for the MPS has shifted away from simply providing hardware to creating and maintaining networks and other services. CEO: **Prof. Dr. Bernhard Neumair**.

INSTITUT DE RADIO ASTRONOMIE MILLIMÉTRIQUE (IRAM), GRENOBLE/FRANKREICH

Das Institut für Radioastronomie im Millimeter-Wellenbereich wird von der Max-Planck-Gesellschaft, dem Centre National de la Recherche Scientifique, Frankreich, und dem Instituto Geographico Nacional, Spanien, gemeinsam betrieben. Es besteht aus einem zentralen Laboratorium in Grenoble mit Beobachtungsstationen auf dem Loma de Dilar (30-Meter-Teleskop) in Spanien und auf dem Plateau de Bure (Interferometer mit sechs 15-Meter-Teleskopen) in Frankreich und erlaubt die Beobachtung kosmischer Radiosignale von weniger als einem Millimeter kürzester Wellenlänge. Partner in der Max-Planck-Gesellschaft ist das MPI für Radioastronomie in Bonn.

The Institute for Radio Astronomy at Millimeter Wavelengths is operated jointly by the Max Planck Society, the French Centre National de la Recherche Scientifique, and the Spanish Instituto Geographico Nacional. It consists of a central laboratory in Grenoble with observation stations on the Loma de Dilar (30-meter telescope) in Spain and on the Plateau de Bure (interferometer with six 15-meter telescopes) in France, and allows scientists to conduct observations of cosmic radio signals at wavelengths of less than a millimeter. The partner within the MPS is the MPI for Radio Astronomy in Bonn.

LARGE BINOCULAR TELESCOPE-CORPORATION (LBTC), TUCSON, ARIZONA/USA

Das Large Binocular Telescope (LBT) ist das größte astronomische Teleskop der Nordhalbkugel am Mount Graham. Es ermöglicht die Beobachtung entstehender Planetensysteme und entferntester Quasare und Galaxien. Das Observatorium wurde von einem internationalen Konsortium unter amerikanischer Leitung entwickelt (LBTC). Die deutschen Partner – das Astrophysikalische Institut Potsdam, die Ruprecht-Karls-Universität Heidelberg und die Max-Planck-Gesellschaft für die MPI für Astronomie, für extraterrestrische Physik und für Radioastronomie – sind mittels einer gemeinsamen Gesellschaft bürgerlichen Rechts unter dem Namen "LBT-Beteiligungsgesellschaft" (LBTB) mit 25% an der LBTC beteiligt. Der Max-Planck-Gesellschaft stehen rund 80% der deutschen Beobachtungszeiten zu.

The LBTC is the northern hemisphere's largest astronomical telescope. It allows researchers to observe both the birth of planetary systems as well as the most distant quasars and galaxies. The observatory was developed by an international consortium headed by the American LBTC company. The German partners – the Potsdam Astrophysical Institute, the Ruprecht Karls University of Heidelberg and the Max Planck Society, on behalf of the MPIs for Astronomy, for Extraterres-

trial Physics and for Radio Astronomy – are represented within the LBTC in the form of a joint non-trading partnership under the name of “LBT-Beteiligungsgesellschaft” (LBTB) with an equity interest of 25%. The Max Planck Society has been allocated around 80% of the observation time allotted to Germany.

FACHINFORMATIONSZENTRUM KARLSRUHE, GESELLSCHAFT FÜR WISSENSCHAFTLICH-TECHNISCHE INFORMATION GMBH, EGGENSTEIN-LEOPOLDSHAFEN (FIZ)

Die Gesellschaft hat die Aufgabe, wissenschaftliche und technische Informationsdienstleistungen auf den Fachgebieten Astronomie und Astrophysik, Energie, Kernforschung und Kerntechnik, Luft- und Raumfahrt, Weltraumforschung, Mathematik, Informatik und Physik zu erbringen oder verfügbar zu machen sowie alle dafür erforderlichen Tätigkeiten auszuführen. Gesellschafter sind die Max-Planck-Gesellschaft, die Fraunhofer Gesellschaft, die Deutsche Physikalische Gesellschaft, der Verein Deutscher Ingenieure VDI, die Gesellschaft für Informatik, die Deutsche Mathematiker-Vereinigung, der Bund, der Freistaat Bayern, die Freie und Hansestadt Bremen, die Freie und Hansestadt Hamburg, die Länder Berlin, Baden-Württemberg, Hessen, Niedersachsen, Nordrhein-Westfalen, Rheinland-Pfalz, Saarland, Schleswig-Holstein (bis 31.12.2006), der Freistaat Sachsen und der Freistaat Thüringen.

The company's task is to provide scientific and information technology services in the fields of astronomy and astrophysics, energy, nuclear research and nuclear engineering, aeronautics and astronautics, space research, mathematics, information technology and physics, as well as to carry out all the activities this task entails. The partners are the Max Planck Society, the Fraunhofer Society, the German Physics Society (DPG), the Association of German Engineers (VDI), the German Informatics Society (GI), the German Association of Mathematicians, the German Federal Government, the Free State of Bavaria, the Free and Hanseatic City of Bremen, the Free and Hanseatic City of Hamburg, the states of Berlin, Baden-Württemberg, Hesse, Lower Saxony, North Rhine-Westphalia, Rhineland-Palatinate, Saxony-Anhalt, Saarland, Schleswig-Holstein (until 31.12.2006), the Free State of Saxony and the Free State of Thuringia.

WISSENSCHAFT IM DIALOG GGMBH, BERLIN (WID)

Gegenstand des Unternehmens ist die Förderung des Dialogs zwischen Wissenschaft und Gesellschaft unter besonderer Berücksichtigung aktueller öffentlicher Kommunikationsformen, die Förderung des Verständnisses zwischen Wissenschaft, Forschung und Öffentlichkeit, die Information über Methoden und Prozesse wissenschaftlicher Forschung sowie die Verdeutlichung der gegenseitigen Wechselwirkung und

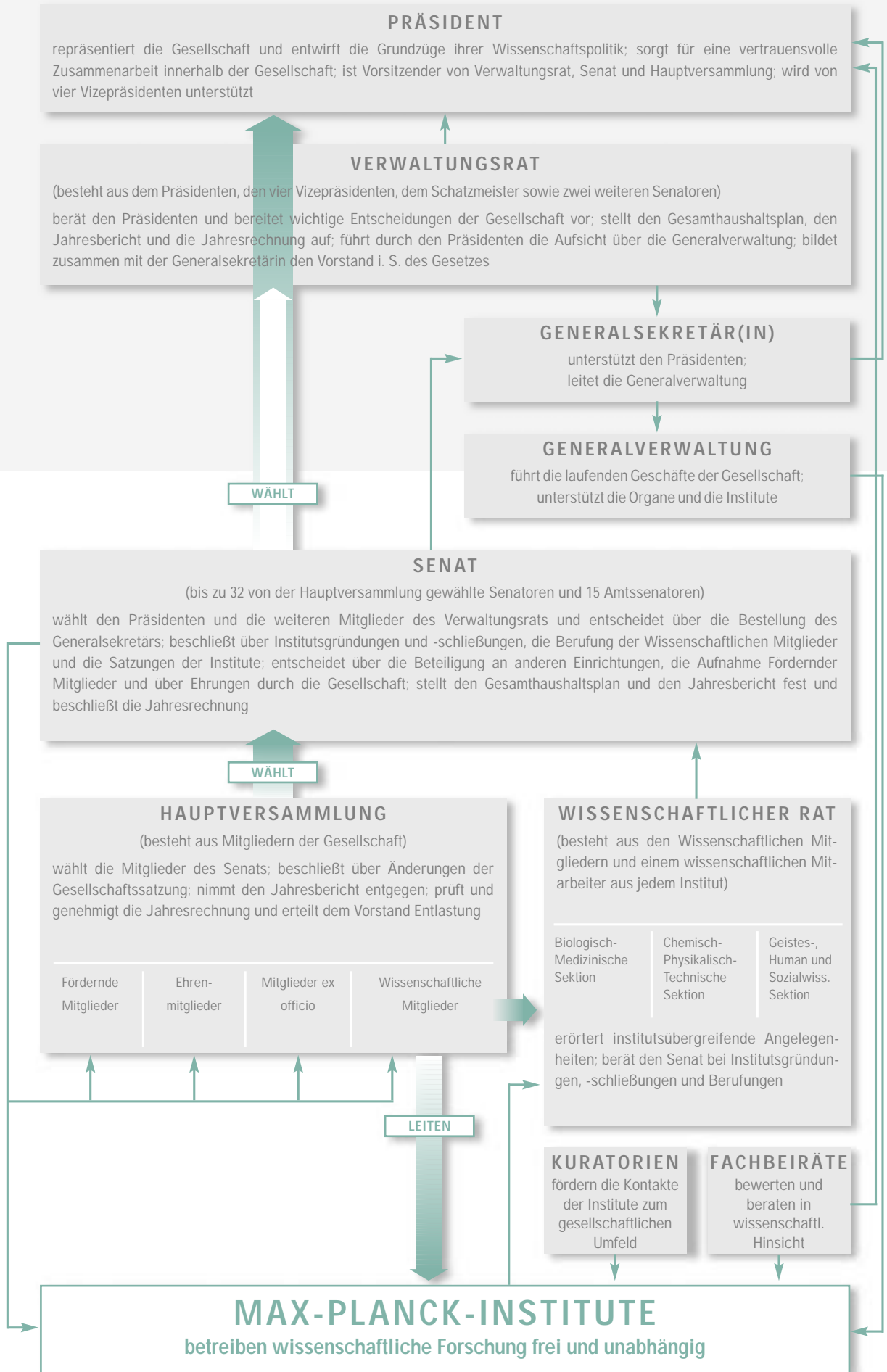
Abhängigkeiten von Wissenschaft, Wirtschaft und Gesellschaft. Gesellschafter sind die Max-Planck-Gesellschaft, die Arbeitsgemeinschaft industrieller Forschungsvereinigungen „Otto von Guericke“, das Forschungszentrum Jülich GmbH, die Stiftung zur Förderung der Hochschulkonferenz, der Deutsche Verband Technisch-Wissenschaftlicher Vereine, die Gesellschaft Deutscher Naturforscher und Ärzte, die Wissenschaftsgemeinschaft Gottfried Wilhelm Leibniz, der Stifterverband für die Deutsche Wissenschaft, die Deutsche Forschungsgemeinschaft und die Fraunhofer-Gesellschaft.

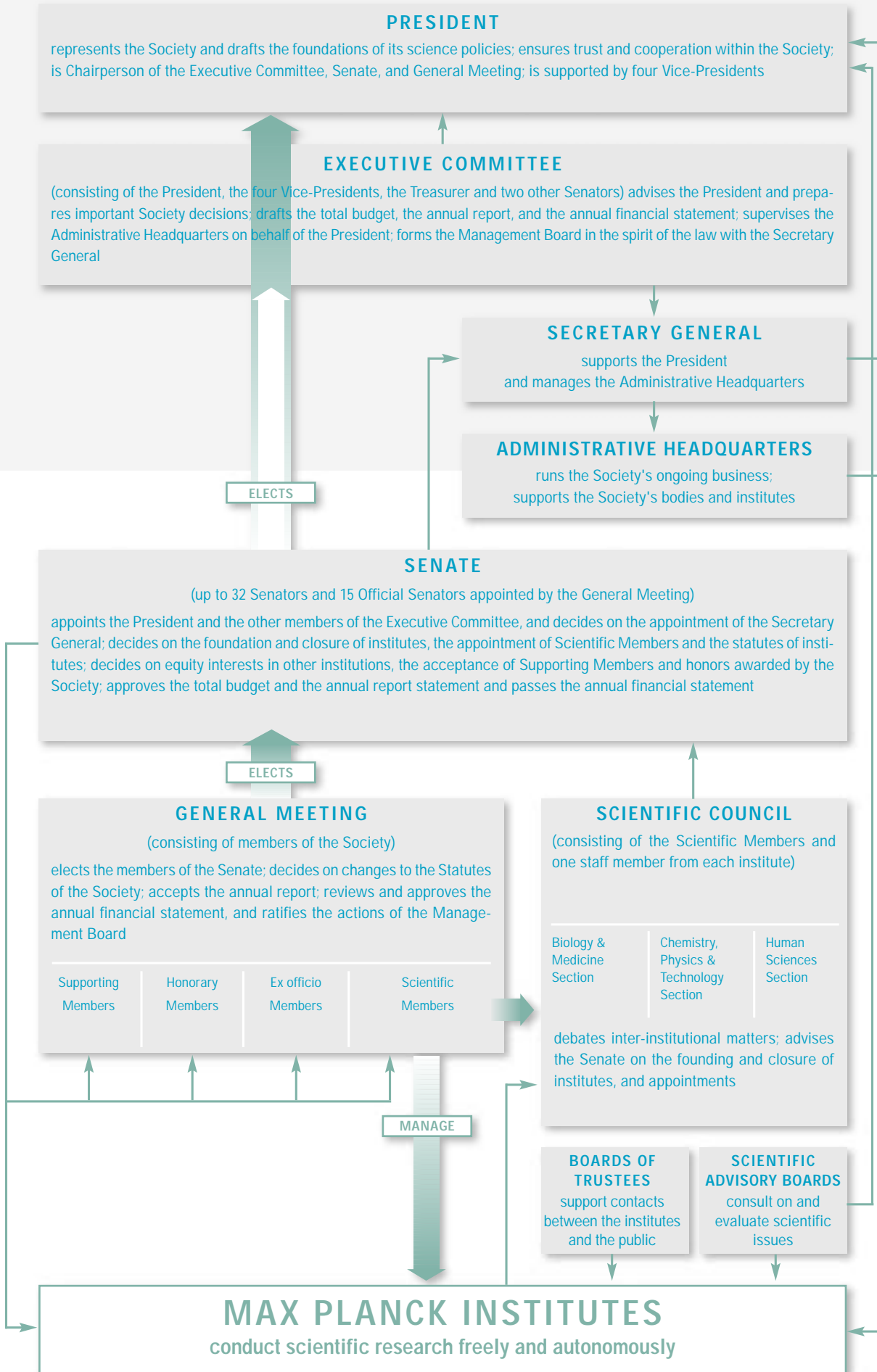
The goal of the company is to promote dialogue between science and society, giving particular consideration to current public forms of communication; to promote mutual understanding between science, research and the public; to provide information on the methods and processes of scientific research; and to highlight the interaction and interdependencies between science, business and society. The partners are the Max Planck Society, the “Otto von Guericke” Federation of German Industrial Cooperative Research Associations, Forschungszentrum Jülich GmbH, the Foundation for the Support of the Association of Universities and Other Higher Education Institutions in Germany, the German Association of Technical and Scientific Associations, the Society of German Natural Scientists and Doctors, the Leibniz Association, the Donors' Association for the Promotion of the Sciences and the Humanities, the German Research Council (DFG) and the Fraunhofer Society.

WEITERE EINRICHTUNGEN

OTHER INSTITUTIONS

- Archiv zur Geschichte der Max-Planck-Gesellschaft, Berlin
- Tagungsstätte Harnack-Haus Berlin
- Tagungsstätte Max-Planck-Haus Heidelberg
- Tagungs- und Gästehaus Max-Planck-Haus Tübingen
- Tagungsstätte Schloß Ringberg, Rottach-Egern





Personelle Zusammensetzung der Organe

Staff of the Governing Bodies

PRÄSIDENT | **PRESIDENT**

Peter Gruss, Prof. Dr., München, Wissenschaftliches Mitglied des Max-Planck-Instituts für biophysikalische Chemie (Karl-Friedrich-Bonhoeffer-Institut), Göttingen

VERWALTUNGSRAT | **EXECUTIVE COMMITTEE**

Präsident – Vorsitzender | **President – Chairperson**

Peter Gruss, Prof. Dr., München, Wissenschaftliches Mitglied des Max-Planck-Instituts für biophysikalische Chemie (Karl-Friedrich-Bonhoeffer-Institut), Göttingen

Vizepräsidenten | **Vice-Presidents**

Jürgen Baumert, Prof. Dr. Dr. h. c. Dr. h. c., Wissenschaftliches Mitglied und Direktor am Max-Planck-Institut für Bildungsforschung, Berlin

Herbert Jäckle, Prof. Dr. Dr. h. c., Wissenschaftliches Mitglied und Direktor am Max-Planck-Institut für biophysikalische Chemie (Karl-Friedrich-Bonhoeffer-Institut), Göttingen

Kurt Mehlhorn, Prof. Dr. Dr.-Ing. E. h., Wissenschaftliches Mitglied und Direktor am Max-Planck-Institut für Informatik, Saarbrücken

Günter Stock, Prof. Dr. Dr. h. c., Präsident der Berlin-Brandenburgischen Akademie der Wissenschaften, Berlin

Schatzmeister | **Treasurer**

Hans-Jürgen Schinzler, Dr., Vorsitzender des Aufsichtsrats der Münchener Rückversicherungs-Gesellschaft, München

Weitere Mitglieder | **Other members**

Stefan Marcinowski, Dr., Mitglied des Vorstands der BASF AG, Ludwigshafen

Joachim Milberg, Prof. Dr.-Ing. Dr. h. c. Dr.-Ing. E. h., Vorsitzender des Aufsichtsrats der BMW Group, München

Vorstand | **Management Board**

Der Verwaltungsrat bildet zusammen mit der Generalsekretärin, Dr. Barbara Bludau, München, den Vorstand im Sinne des Gesetzes.

[The Executive Committee and the Secretary General, Dr. Barbara Bludau, Munich, form the Management Board in the spirit of the law.](#)

SENAT | **SENATE**

Vorsitzender | **Chairperson**

Peter Gruss, Prof. Dr., Präsident der Max-Planck-Gesellschaft, München, Wissenschaftliches Mitglied des Max-Planck-Instituts für biophysikalische Chemie (Karl-Friedrich-Bonhoeffer-Institut), Göttingen

Wahlsenatoren | **Elected Senators**

Jürgen Baumert, Prof. Dr. Dr. h. c. Dr. h. c., Vizepräsident der Max-Planck-Gesellschaft, Wissenschaftliches Mitglied und Direktor am Max-Planck-Institut für Bildungsforschung, Berlin

Sir Richard John Brook, Prof. Dr. Dr. h. c. mult., Director of the Leverhulme Trust, London, Großbritannien

Gerhard Cromme, Dr., Vorsitzender des Aufsichtsrats der ThyssenKrupp AG, Düsseldorf

Franz Fehrenbach, Vorsitzender der Geschäftsführung der Robert Bosch GmbH, Stuttgart

Kurt von Figura, Prof. Dr. Dr. h. c., Präsident der Universität Göttingen

Winfried Hassemer, Prof. Dr. Dr. h. c. mult., Vizepräsident des Bundesverfassungsgerichts, Karlsruhe

Klaus J. Hopt, Prof. Dr. Dr. Dr. h. c. mult., Wissenschaftliches Mitglied und Geschäftsführender Direktor des Max-Planck-Instituts für ausländisches und internationales Privatrecht, Hamburg

Wolfgang Huber, Prof. Dr., Bischof der Evangelischen Kirche Berlin-Brandenburg-schlesische Oberlausitz sowie Vorsitzender des Rates der Evangelischen Kirche in Deutschland, Berlin

Herbert Jäckle, Prof. Dr. Dr. h. c., Vizepräsident der Max-Planck-Gesellschaft, Wissenschaftliches Mitglied und Direktor am Max-Planck-Institut für biophysikalische Chemie (Karl-Friedrich-Bonhoeffer-Institut), Göttingen

Klaus von Klitzing, Prof. Dr. Dr. h. c. mult., Wissenschaftliches Mitglied und Direktor am Max-Planck-Institut für Festkörperforschung, Stuttgart

Olaf Kübler, Prof. Dr., Küsnacht, Schweiz, ehem. Präsident der Eidgenössischen Technischen Hochschule Zürich

Erika Mann, Mitglied des Europäischen Parlaments, Brüssel, Belgien

Stefan Marcinowski, Dr., Mitglied des Verwaltungsrats der Max-Planck-Gesellschaft, Mitglied des Vorstands der BASF AG, Ludwigshafen

Kurt Mehlhorn, Prof. Dr. Dr.-Ing. E. h., Vizepräsident der Max-Planck-Gesellschaft, Wissenschaftliches Mitglied und Direktor am Max-Planck-Institut für Informatik, Saarbrücken

Hartmut Michel, Prof. Dr. Dr. h. c. Dr. h. c., Wissenschaftliches Mitglied und Geschäftsführender Direktor des Max-Planck-Instituts für Biophysik, Frankfurt/Main

Joachim Milberg, Prof. Dr.-Ing. Dr. h. c. Dr.-Ing. E. h., Mitglied des Verwaltungsrats der Max-Planck-Gesellschaft, Vorsitzender des Aufsichtsrats der BMW Group, München

Christiane Nüsslein-Volhard, Prof. Dr. Dr. h. c. mult., Geschäftsführende Leiterin des Friedrich-Miescher-Laboratoriums für biologische Arbeitsgruppen in der Max-Planck-Gesellschaft sowie Wissenschaftliches Mitglied und Direktorin am Max-Planck-Institut für Entwicklungsbiologie, Tübingen

Arend Oetker, Dr., Präsident des Stifterverbandes für die Deutsche Wissenschaft e. V., Essen, sowie Geschäftsführender Gesellschafter der Dr. Arend Oetker Holding GmbH & Co. KG, Berlin

Heinrich v. Pierer, Prof. Dr., Vorsitzender des Aufsichtsrats der Siemens AG, München¹⁾

Matthias Platzeck, Ministerpräsident des Landes Brandenburg, Potsdam

Fritz F. Pleitgen, Prof. Dr. h. c., Intendant des Westdeutschen Rundfunks, Köln²⁾

Dieter Rampl, Chairman, UniCredit Group, München

Wolfgang Schäuble, Dr., Bundesminister des Innern, Berlin

Hans-Jürgen Schinzler, Dr., Schatzmeister der Max-Planck-Gesellschaft, Vorsitzender des Aufsichtsrats der Münchener Rückversicherungs-Gesellschaft, München

Dagmar Schipanski, Prof. Dr.-Ing. Dr. h. c., Präsidentin des Thüringer Landtags, Erfurt

Hubertus Schmoldt, Vorsitzender der Industriegewerkschaft Bergbau, Chemie, Energie, Hannover

Gesine Schwan, Prof. Dr., Präsidentin der Europa-Universität Viadrina Frankfurt (Oder)

Nikolaus Schweickart, Prof. Dr. h. c. mult., Vorsitzender des Vorstands der ALTANA AG, Bad Homburg³⁾

Günter Stock, Prof. Dr. Dr. h. c., Vizepräsident der Max-Planck-Gesellschaft, Präsident der Berlin-Brandenburgischen Akademie der Wissenschaften, Berlin

Klaus Tschira, Dr. h. c., Geschäftsführender Gesellschafter der Klaus Tschira Stiftung gGmbH, Heidelberg

Gerhard Wegner, Prof. Dr. Dr. h. c., Wissenschaftliches Mitglied und Direktor am Max-Planck-Institut für Polymerforschung, Mainz

Christian Wulff, Ministerpräsident des Landes Niedersachsen, Hannover

Amtssenatoren | **Official Senators**

Barbara Bludau, Dr., als Generalsekretärin der Max-Planck-Gesellschaft, München

Harald Engelhardt, Dr., wissenschaftlicher Mitarbeiter des Max-Planck-Instituts für Biochemie, Martinsried, als von der Biologisch-Medizinischen Sektion des Wissenschaftlichen Rates der Max-Planck-Gesellschaft gewähltes Mitglied

Kurt Faltlhauser, Prof. Dr., Bayerischer Staatsminister der Finanzen, München, als Vertreter der Länder

Angela D. Friederici, Prof. Dr., Wissenschaftliches Mitglied und Direktorin am Max-Planck-Institut für Kognitions- und Neurowissenschaften, Leipzig, als Vorsitzende des Wissenschaftlichen Rates der Max-Planck-Gesellschaft

Werner Gatzert, Staatssekretär im Bundesministerium der Finanzen, Berlin, als Vertreter des Bundes

Thomas Goppel, Dr., Bayerischer Staatsminister für Wissenschaft, Forschung und Kunst, München, als Vertreter der Länder

1) Herr v. Pierer ist zum 25. April 2007 aus seinem Amt als Vorsitzender des Aufsichtsrats der Siemens AG ausgeschieden.

2) Herr Pleitgen hat zum 1. April 2007 das Amt des Vorsitzenden der Geschäftsführung der Ruhr 2010 GmbH übernommen.

3) Herr Schweickert ist zum 3. Mai 2007 in den Ruhestand getreten.

Franz-Ulrich Hartl, Prof. Dr., Wissenschaftliches Mitglied und Direktor am Max-Planck-Institut für Biochemie, Martinsried, als Vorsitzender der Biologisch-Medizinischen Sektion des Wissenschaftlichen Rates der Max-Planck-Gesellschaft

Dieter Hoffmann, Prof. Dr., wissenschaftlicher Mitarbeiter des Max-Planck-Instituts für Wissenschaftsgeschichte, Berlin, als von der Geistes-, Sozial- und Humanwissenschaftlichen Sektion des Wissenschaftlichen Rates der Max-Planck-Gesellschaft gewähltes Mitglied

Holger Kantz, Prof. Dr., wissenschaftlicher Mitarbeiter des Max-Planck-Instituts für Physik komplexer Systeme, Dresden, als von der Chemisch-Physikalisch-Technischen Sektion des Wissenschaftlichen Rates der Max-Planck-Gesellschaft gewähltes Mitglied

Ulrike Ohms-Bredemann, Dr., als Vorsitzende des Gesamtbetriebsrates der Max-Planck-Gesellschaft, Marburg

Annette Schavan, Dr., Bundesministerin für Bildung und Forschung, Berlin, als Vertreterin des Bundes

Martin Stratmann, Prof. Dr., Wissenschaftliches Mitglied und Direktor am Max-Planck-Institut für Eisenforschung GmbH, Düsseldorf, als Vorsitzender der Chemisch-Physikalisch-Technischen Sektion des Wissenschaftlichen Rates der Max-Planck-Gesellschaft

Reinhard Zimmermann, Prof. Dr. Dr. h. c. mult., Wissenschaftliches Mitglied und Direktor am Max-Planck-Institut für ausländisches und internationales Privatrecht, Hamburg, als Vorsitzender der Geistes-, Sozial- und Humanwissenschaftlichen Sektion des Wissenschaftlichen Rates der Max-Planck-Gesellschaft

E. Jürgen Zöllner, Prof. Dr., Senator für Bildung, Wissenschaft und Forschung des Landes Berlin, Berlin, als Vertreter der Länder

Ehrenmitglieder des Senats | Honorary Members of the Senate

Reimar Lüst, Prof. Dr. Dr. h. c. mult., Hamburg, Präsident der Max-Planck-Gesellschaft von 1972 bis 1984, Emeritiertes Wissenschaftliches Mitglied des Max-Planck-Instituts für extraterrestrische Physik

Heinz A. Staab, Prof. Dr. Dr. Dr. h. c., Heidelberg, Präsident der Max-Planck-Gesellschaft von 1984 bis 1990, Emeritiertes Wissenschaftliches Mitglied des Max-Planck-Instituts für medizinische Forschung

Hans F. Zacher, Prof. Dr. Dr. h. c. mult., Präsident der Max-Planck-Gesellschaft von 1990 bis 1996, Emeritiertes Wissenschaftliches Mitglied des Max-Planck-Instituts für ausländisches und internationales Sozialrecht, München

Ehrensensatoren | Honorary Senators

Hans Leussink, Prof. Dr.-Ing., Karlsruhe, Bundesminister a. D.

Ernst-Joachim Mestmäcker, Prof. Dr. Dr. h. c., Emeritiertes Wissenschaftliches Mitglied des Max-Planck-Instituts für ausländisches und internationales Privatrecht, Hamburg

Helmut Schmidt, Dr. h. c. mult., Hamburg, Bundeskanzler a. D.

Günther Wilke, Prof. Dr. Dr. h. c. mult., Emeritiertes Wissenschaftliches Mitglied des Max-Planck-Instituts für Kohlenforschung (rechtsfähige Stiftung), Mülheim/Ruhr

Ständige Gäste des Senats | Permanent Guests of the Senate

Doris Ahnen, Staatsministerin für Bildung, Wissenschaft, Jugend und Kultur des Landes Rheinland-Pfalz, Mainz

Hans-Jörg Bullinger, Prof. Dr.-Ing. Dr. h. c. mult., Präsident der Fraunhofer-Gesellschaft zur Förderung der angewandten Forschung e. V., München

Peter Frankenberg, Prof. Dr. Dr. h. c., Minister für Wissenschaft, Forschung und Kunst des Landes Baden-Württemberg, Stuttgart

Matthias Kleiner, Prof. Dr.-Ing., Präsident der Deutschen Forschungsgemeinschaft, Bonn

Frieder Meyer-Krahmer, Prof. Dr., Staatssekretär im Bundesministerium für Bildung und Forschung, Bonn

Jürgen Mlynek, Prof. Dr., Präsident der Hermann von Helmholtz-Gemeinschaft Deutscher Forschungszentren e. V., Berlin

Ernst Theodor Rietschel, Prof. Dr. Dr. h. c., Präsident der Wissenschaftsgemeinschaft Gottfried Wilhelm Leibniz e. V., Bonn

Peter Strohschneider, Prof. Dr., Vorsitzender des Wissenschaftsrats, Köln

Margret Wintermantel, Prof. Dr., Präsidentin der Hochschulrektorenkonferenz, Bonn

SENATSAUSSCHUSS FÜR FORSCHUNGSPLANUNG SENATE COMMITTEE FOR RESEARCH PLANNING

Vorsitzender | **Chairperson**

Peter Gruss, Prof. Dr., Präsident der Max-Planck-Gesellschaft, München, Wissenschaftliches Mitglied des Max-Planck Instituts für biophysikalische Chemie (Karl-Friedrich-Bonhoeffer-Institut), Göttingen

Mitglieder von Amts wegen | **Ex officio members**

Jürgen Baumert, Prof. Dr. Dr. h. c. Dr. h. c., Vizepräsident der Max-Planck-Gesellschaft, Wissenschaftliches Mitglied und Direktor am Max-Planck-Institut für Bildungsforschung, Berlin

Barbara Bludau, Dr., Generalsekretärin der Max-Planck-Gesellschaft, München

Harald Engelhardt, Dr., wissenschaftlicher Mitarbeiter des Max-Planck-Instituts für Biochemie, Martinsried

Angela D. Friederici, Prof. Dr., Vorsitzende des Wissenschaftlichen Rates der Max-Planck-Gesellschaft, Wissenschaftliches Mitglied und Direktorin am Max-Planck-Institut für Kognitions- und Neurowissenschaften, Leipzig

Franz-Ulrich Hartl, Prof. Dr., Vorsitzender der Biologisch-Medizinischen Sektion des Wissenschaftlichen Rates der Max-Planck-Gesellschaft, Wissenschaftliches Mitglied und Direktor am Max-Planck-Institut für Biochemie, Martinsried

Dieter Hoffmann, Prof. Dr., wissenschaftlicher Mitarbeiter des Max-Planck-Instituts für Wissenschaftsgeschichte, Berlin

Herbert Jäckle, Prof. Dr. Dr. h. c., Vizepräsident der Max-Planck-Gesellschaft, Wissenschaftliches Mitglied und Direktor am Max-Planck-Institut für biophysikalische Chemie (Karl-Friedrich-Bonhoeffer-Institut), Göttingen

Holger Kantz, Prof. Dr., wissenschaftlicher Mitarbeiter des Max-Planck-Instituts für Physik komplexer Systeme, Dresden

Kurt Mehlhorn, Prof. Dr. Dr.-Ing. E. h., Vizepräsident der Max-Planck-Gesellschaft, Wissenschaftliches Mitglied und Direktor am Max-Planck-Institut für Informatik, Saarbrücken

Günter Stock, Prof. Dr. Dr. h. c., Vizepräsident der Max-Planck-Gesellschaft, Präsident der Berlin-Brandenburgischen Akademie der Wissenschaften, Berlin

Martin Stratmann, Prof. Dr., Vorsitzender der Chemisch-Physikalisch-Technischen Sektion des Wissenschaftlichen Rates der Max-Planck-Gesellschaft, Wissenschaftliches Mitglied und Direktor am Max-Planck-Institut für Eisenforschung GmbH, Düsseldorf

Reinhard Zimmermann, Prof. Dr. Dr. h. c. mult., Vorsitzender der Geistes-, Sozial- und Humanwissenschaftlichen Sektion des Wissenschaftlichen Rates der Max-Planck-Gesellschaft, Wissenschaftliches Mitglied und Direktor am Max-Planck-Institut für ausländisches und internationales Privatrecht, Hamburg

Vom Senat gewählte Mitglieder | **Elected members**

Sir Richard John Brook, Prof. Dr. Dr. h. c. mult., Director of the Leverhulme Trust, London, Großbritannien

Kurt von Figura, Prof. Dr. Dr. h. c., Präsident der Universität Göttingen

Olaf Kübler, Prof. Dr., Küssnacht, Schweiz, ehem. Präsident der Eidgenössischen Technischen Hochschule Zürich

Nikolaus Schweickart, Prof. Dr. h. c. mult., Vorsitzender des Vorstands der ALTANA AG, Bad Homburg¹⁾

HAUPTVERSAMMLUNG | **GENERAL MEETING**

Vorsitzender | **Chairperson**

Peter Gruss, Prof. Dr., Präsident der Max-Planck-Gesellschaft, München, Wissenschaftliches Mitglied des Max-Planck-Instituts für biophysikalische Chemie (Karl-Friedrich-Bonhoeffer-Institut), Göttingen

Mitglieder | **Members**

s. Mitgliederverzeichnis der Max-Planck-Gesellschaft
[See list of members of the Max Planck Society](#)

WISSENSCHAFTLICHER RAT | **SCIENTIFIC COUNCIL**

Vorsitzende | **Chairperson**

Angela D. Friederici, Prof. Dr., Wissenschaftliches Mitglied und Direktorin am Max-Planck-Institut für Kognitions- und Neurowissenschaften, Leipzig

¹⁾ Herr Schweickert ist zum 3. Mai 2007 in den Ruhestand getreten.

Stellvertretender Vorsitzender | Vice Chairperson

Wieland B. Huttner, Prof. Dr., Wissenschaftliches Mitglied und Geschäftsführender Direktor des Max-Planck-Instituts für molekulare Zellbiologie und Genetik, Dresden

Mitglieder und Gäste | Members and Guests

s. Verzeichnis der Organe und Institute der Max-Planck-Gesellschaft

[See list of the governing bodies and institutes of the Max Planck Society](#)

Schlichtungsberater | Mediators

Dietrich Hesse, Prof. Dr., wissenschaftlicher Mitarbeiter des Max-Planck-Instituts für Mikrostrukturphysik, Halle (Saale)

Hans Wolfgang Spiess, Prof. Dr., Wissenschaftliches Mitglied und Direktor am Max-Planck-Institut für Polymerforschung, Mainz

Elmar Zeitler, Prof. Dr., Emeritiertes Wissenschaftliches Mitglied des Fritz-Haber-Instituts der Max-Planck-Gesellschaft, Berlin

BIOLOGISCH-MEDIZINISCHE SEKTION**BIOLOGY & MEDICINE SECTION****Vorsitzender | Chairperson**

Franz-Ulrich Hartl, Prof. Dr., Wissenschaftliches Mitglied und Direktor am Max-Planck-Institut für Biochemie, Martinsried

Stellvertretender Vorsitzender | Vice Chairperson

Tobias Bonhoeffer, Prof. Dr., Wissenschaftliches Mitglied und Direktor am Max-Planck-Institut für Neurobiologie, Martinsried

Schlichtungsberater | Mediators

Wolfgang Klinkert, Dr., wissenschaftlicher Mitarbeiter des Max-Planck-Instituts für Neurobiologie, Martinsried

Georg W. Kreutzberg, Prof. Dr., Emeritiertes Wissenschaftliches Mitglied des Max-Planck-Instituts für Neurobiologie, Martinsried

Dieter Oesterhelt, Prof. Dr., Wissenschaftliches Mitglied und Direktor am Max-Planck-Institut für Biochemie, Martinsried

CHEMISCH-PHYSIKALISCH-TECHNISCHE SEKTION**CHEMISTRY, PHYSICS & TECHNOLOGY SECTION****Vorsitzender | Chairperson**

Martin Stratmann, Prof. Dr., Wissenschaftliches Mitglied und Direktor am Max-Planck-Institut für Eisenforschung GmbH, Düsseldorf

Stellvertretender Vorsitzender | Vice Chairperson

Robert Schlögl, Prof. Dr., Wissenschaftliches Mitglied und Direktor am Fritz-Haber-Institut der Max-Planck-Gesellschaft, Berlin

GEISTES-, SOZIAL- UND HUMANWISSENSCHAFTLICHE SEKTION**HUMAN SCIENCES SECTION****Vorsitzender | Chairperson**

Reinhard Zimmermann, Prof. Dr. Dr. h. c. mult., Wissenschaftliches Mitglied und Direktor am Max-Planck-Institut für ausländisches und internationales Privatrecht, Hamburg

Stellvertretender Vorsitzender | Vice Chairperson

Wolfgang Streeck, Prof. Dr. Dr. h. c., Wissenschaftliches Mitglied und Direktor am Max-Planck-Institut für Gesellschaftsforschung, Köln

Schlichtungsberater | Mediators

Hans-Jörg Albrecht, Prof. Dr. Dr. h. c., Wissenschaftliches Mitglied und Direktor am Max-Planck-Institut für ausländisches und internationales Strafrecht, Freiburg

Harald Baum, Priv.-Doz. Dr., wissenschaftlicher Mitarbeiter des Max-Planck-Instituts für ausländisches und internationales Privatrecht, Hamburg

Otto Gerhard Oexle, Prof. Dr. Dr. h. c. mult., Emeritiertes Wissenschaftliches Mitglied des Max-Planck-Instituts zur Erforschung multireligiöser und multiethnischer Gesellschaften, Göttingen

Standorte der Forschungseinrichtungen der Max-Planck-Gesellschaft

Sites of the research institutions within the Max Planck Society



- Institut / Forschungsstelle
Institute / Research center
- Teilinstitut / Außenstelle
Subinstitutes / Branches
- Sonstige Forschungseinrichtung
Other research institutions

Stand: 1. April 2007 | As at: 1 April 2007

Bad Münstereifel

- Radio-Observatorium Effelsberg (Außenstelle des MPI für Radioastronomie, Bonn)

Bad Nauheim

- MPI für Herz- und Lungenforschung

Berlin

- MPI für Bildungsforschung
- Fritz-Haber-Institut der MPG
- MPI für molekulare Genetik
- MPI für Infektionsbiologie
- MPI für Wissenschaftsgeschichte

Bonn

- MPI zur Erforschung von Gemeinschaftsgütern
- MPI für Mathematik
- MPI für Radioastronomie (Außenstelle s. Bad Münstereifel)

Bremen

- MPI für marine Mikrobiologie

Darmstadt

- MPFG Mechanik der Polymere an der TU Darmstadt

Dortmund

- MPI für molekulare Physiologie

Dresden

- MPI für Physik komplexer Systeme
- MPI für chemische Physik fester Stoffe
- MPI für molekulare Zellbiologie und Genetik

Düsseldorf

- MPI für Eisenforschung GmbH

Erlangen

- MPFG Optik, Information und Photonik an der Universität Erlangen-Nürnberg

Frankfurt am Main

- MPI für Biophysik
- MPI für Hirnforschung
- MPI für europäische Rechtsgeschichte

Freiburg

- MPI für Immunbiologie
- MPI für ausländisches und internationales Strafrecht

Garching

- MPI für Astrophysik
- MPI für extraterrestrische Physik
- MPI für Plasmaphysik (s. auch Greifswald)
- MPI für Quantenoptik

Göttingen

- MPI für biophysikalische Chemie
- MPI für Dynamik und Selbstorganisation
- MPI zur Erforschung multireligiöser und multiethnischer Gesellschaften
- MPI für experimentelle Medizin

Greifswald

- Teilinstitut Greifswald des MPI für Plasmaphysik, Garching

Halle an der Saale

- MPI für ethnologische Forschung
- MPI für Mikrostrukturphysik
- MPFs für Enzymologie der Proteinfaltung

Hamburg

- MPI für Meteorologie
- MPI für ausländisches und internationales Privatrecht
- MPAG für strukturelle Molekularbiologie am DESY (Proteindynamik, Zytoskelett)

Hannover

- Teilinstitut Hannover des MPI für Gravitationsphysik, Potsdam

Heidelberg

- MPI für Astronomie
- MPI für Kernphysik
- MPI für medizinische Forschung
- MPI für ausländisches öffentliches Recht und Völkerrecht

Jena

- MPI für Biogeochemie
- MPI für chemische Ökologie
- MPI für Ökonomik

Kaiserslautern

- Teilinstitut des MPI für Softwaresysteme im Aufbau (s.a. Saarbrücken)

Katlenburg-Lindau

- MPI für Sonnensystemforschung

Köln

- MPI für Gesellschaftsforschung
- MPI für neurologische Forschung mit Klaus-Joachim-Zülch-Laboratorien der Max-Planck-Gesellschaft und der Medizin. Fakultät der Universität, Köln
- MPI für Züchtungsforschung

Leipzig

- MPI für evolutionäre Anthropologie
- MPI für Kognitions- und Neurowissenschaften
- MPI für Mathematik in den Naturwissenschaften

Magdeburg

- MPI für Dynamik komplexer technischer Systeme

Mainz

- MPI für Chemie (Außenstelle Manaus, Brasilien)
- MPI für Polymerforschung

Marburg

- MPI für terrestrische Mikrobiologie

Martinsried b. München

- MPI für Biochemie
- MPI für Neurobiologie

Mülheim an der Ruhr

- MPI für bioanorganische Chemie
- MPI für Kohlenforschung (rechtsfähige Stiftung)

München

- MPI für Geistiges Eigentum, Wettbewerbs- und Steuerrecht
- MPI für Physik
- MPI für Psychiatrie
- MPI für ausländisches und internationales Sozialrecht

Münster

- MPI für molekulare Biomedizin

Plön

- MPI für Evolutionsbiologie

Potsdam

- MPI für Gravitationsphysik (Teilinstitut s. Hannover)
- MPI für Kolloid- und Grenzflächenforschung
- MPI für molekulare Pflanzenphysiologie

Radolfzell

- Vogelwarte Radolfzell, Außenstelle des MPI für Ornithologie, Seewiesen

Rostock

- MPI für demografische Forschung

Saarbrücken

- MPI für Informatik
- Teilinstitut des MPI für Softwaresysteme im Aufbau (s.a. Kaiserslautern)

Seewiesen

- MPI für Ornithologie (Außenstelle s. Radolfzell)

Stuttgart

- MPI für Festkörperforschung
- MPI für Metallforschung

Tübingen

- MPI für Entwicklungsbiologie
- MPI für biologische Kybernetik
- Friedrich-Miescher-Laboratorium für biologische Arbeitsgruppen in der MPG

STANDORTE IM AUSLAND**Florenz, Italien**

- Kunsthistorisches Institut in Florenz – MPI

Nijmegen, Niederlande

- MPI für Psycholinguistik

Rom, Italien

- Bibliotheca Hertziana – MPI für Kunstgeschichte

Manaus, Brasilien

- Außenstelle Manaus/Amazonas des MPI für Chemie, Mainz

Bad Münstereifel

- Effelsberg Radio Observatory (branch of the MPI for Radio Astronomy, Bonn)

Bad Nauheim

- MPI for Heart and Lung Research

Berlin

- MPI for Human Development
- Fritz Haber Institute of the MPS
- MPI for Molecular Genetics
- MPI for Infection Biology
- MPI for the History of Science

Bonn

- MPI for Research on Collective Goods
- MPI for Mathematics
- MPI for Radio Astronomy (for branch see Bad Münstereifel)

Bremen

- MPI for Marine Microbiology

Cologne

- MPI for the Studies of Societies
- MPI for Neurological Research with the Klaus Joachim Zülch Laboratories of the Max Planck Society and the Medical Faculty of the University of Cologne
- MPI for Plant Breeding Research

Darmstadt

- MPRG Mechanics of Polymers at Darmstadt Technical University

Dortmund

- MPI for Molecular Physiology

Dresden

- MPI for the Physics of Complex Systems
- MPI for the Chemical Physics of Solids
- MPI of Molecular Cell Biology and Genetics

Düsseldorf

- MPI for Iron Research GmbH

Erlangen

- MPRG Optics, Information and Photonics at the University of Erlangen-Nürnberg

Frankfurt am Main

- MPI of Biophysics
- MPI for Brain Research
- MPI for European Legal History

Freiburg

- MPI for Immunobiology
- MPI for Foreign and International Criminal Law

Garching

- MPI for Astrophysics
- MPI for Extraterrestrial Physics
- MPI for Plasma Physics (see also Greifswald)
- MPI for Quantum Optics

Göttingen

- MPI for Biophysical Chemistry
- MPI for Dynamics and Self-Organization
- MPI for the Study of Religious and Ethnic Diversity
- MPI for Experimental Medicine

Greifswald

- Greifswald sub-institute of the MPI for Plasma Physics, Garching

Halle an der Saale

- MPI for Social Anthropology
- MPI for Microstructure Physics
- MPRU for Enzymology of Protein Folding

Hamburg

- MPI for Meteorology
- MPI for Foreign and International Private Law
- MPWG for Structural Molecular Biology at DESY (Protein Dynamics, Cyto-Skeleton)

Hanover

- Hanover sub-institute of the MPI for Gravitational Physics, Potsdam

Heidelberg

- MPI for Astronomy
- MPI for Nuclear Physics
- MPI for Medical Research
- MPI for Comparative Public Law and International Law

Jena

- MPI for Biogeochemistry
- MPI for Chemical Ecology
- MPI for Economics

Kaiserslautern

- Sub-institute of the MPI for Software Systems in the process of being established (see Saarbrücken)

Katlenburg-Lindau

- MPI for Solar System Research

Leipzig

- MPI for Evolutionary Anthropology
- MPI for Human Cognitive and Brain Sciences
- MPI for Mathematics in the Sciences

Magdeburg

- MPI for the Dynamics of Complex Technical Systems

Mainz

- MPI for Chemistry (for branch see Manus)
- MPI for Polymer Research

Marburg

- MPI for Terrestrial Microbiology

Martinsried nr. Munich

- MPI of Biochemistry
- MPI of Neurobiology

Mülheim an der Ruhr

- MPI for Bioinorganic Chemistry
- MPI of Coal Research (independent foundation)

Munich

- MPI for Intellectual Property, Competition and Tax Law
- MPI for Physics
- MPI of Psychiatry
- MPI for Foreign and International Social Law

Münster

- MPI for Molecular Biomedicine

Plön

- MPI of Evolutionary Biology

Potsdam

- MPI for Gravitational Physics (for sub-institute see Hanover)
- MPI of Colloids and Interfaces
- MPI for Molecular Plant Physiology

Radolfzell

- Radolfzell Ornithological Station, Branch of the MPI for Ornithology, Seewiesen

Rostock

- MPI for Demographic Research

Saarbrücken

- MPI for Computer Science
- Sub-institute of the MPI for Software Systems in the process of being established (see Kaiserslautern)

Seewiesen

- MPI for Ornithology (for branch see Radolfzell)

Stuttgart

- MPI for Solid State Research
- MPI for Metals Research

Tübingen

- MPI for Developmental Biology
- MPI for Biological Cybernetics
- Friedrich Miescher Laboratory of the Max Planck Society

SITES ABROAD

Florence, Italy

- MPI for the History of Arts

Nijmegen, Netherlands

- MPI for Psycholinguistics

Rome, Italy

- Bibliotheca Hertziana – MPI for Art History

Manaus, Brazil

- Branch of the MPI for Chemistry, Mainz