



# Zentrale Angelegenheiten

Finanzen · Haushaltsplan · Personal

Tochtergesellschaften und Beteiligungen · Standorte

# Central Matters

Finances · Budget · Staff

Subsidiaries and Equity Interests · Sites

ZENTRALE ANGELEGENHEITEN | CENTRAL MATTERS



## Finanzen Finances



ZENTRALE ANGELEGENHEITEN | CENTRAL MATTERS

Die Zuschüsse zum Haushalt der Max-Planck-Gesellschaft werden von Bund und Ländern gemeinsam je zur Hälfte getragen (**Haushalt A**). Die Berechnung der Länderfinanzierungsbeiträge beruht auf einem jährlich neu berechneten Schlüssel und der „Sitzlandquote“, die seit 2000 jeweils 50 v. H. beträgt. Außerdem können von den Beteiligten mit Zustimmung aller Vertragspartner über den jeweiligen Finanzierungsanteil hinausgehende Leistungen erbracht werden.

Hiervon abweichend wird das Max-Planck-Institut für Plasmaphysik vom Bund und von den Sitzländern Bayern und Mecklenburg-Vorpommern nach den Regelungen für Großforschungseinrichtungen im Verhältnis 90:10 finanziert (**Haushalt B**). Darüber hinaus erhält dieses Institut Zuschüsse von EURATOM für ein gemeinsames Forschungsprogramm im Rahmen von Assoziationsverträgen. Neben den Zuschüssen von Bund und Ländern zur institutionellen Förderung erhalten die Max-Planck-Gesellschaft und ihre Institute Projektförderungsmittel von Bundes- und Länderministerien und von der europäischen Union, Zuwendungen von privater Seite sowie Mitgliedsbeiträge, Spenden und Entgelte für eigene Leistungen.

Germany's federal government and its constituent states each provide half of the funding for the Max Planck Society's budget (**Budget A**). The financial contributions provided by the states are determined by a distribution formula, which is re-calculated each year, and by the "home state formula", which has been maintained at 50 percent since 2000. Furthermore, all partners may agree to provide extra funding in addition to the specified levels, provided all contractual parties agree to this.

The exception to this system is the Max Planck Institute for Plasma Physics, which is funded by the German government and the home states of Bavaria and Mecklenburg-Western Pomerania in a ratio of 90:10 (**Budget B**). This institute also receives subsidies from EURATOM for a joint research program as part of association agreements.

In addition to the subsidies for institutional support from the German federal government and its states, the Max Planck Society and its institutes receive project funding from the ministries of the federal and state governments, and from the European Union, private contributions, membership dues, donations and remuneration for services rendered.

## EINNAHMEN HAUSHALT A | REVENUE BUDGET A

Haushalte der Institute einschließlich der rechtlich selbständigen Max-Planck-Institute für Eisenforschung und für Kohlenforschung („Antragsgemeinschaft“)  
**Budgets of all MPIs, including the legally independent MPIs for Iron Research and Coal Research**

eigene Einnahmen  
**Own income**

Anteilsfinanzierung durch Bund und Länder  
**Joint funding from the federal and state governments**

Sonderfinanzierung durch Bund, Länder  
**Special funding from the federal and state governments**

Projektförderung durch Bund, Länder, sonstige öffentliche Zuschüsse, nichtöffentliche Zuschüsse und Zuschüsse aus dem Privaten Vermögen  
**Project funding from the federal and state governments, other public subsidies, non-public subsidies, and subsidies from MPI sources**

## EINNAHMEN HAUSHALT B | REVENUE BUDGET B

Max-Planck-Institut für Plasmaphysik  
**Max Planck Institute for Plasma Physics**

Finanzierung durch Bund, Sitzländer, Zuschüsse von EURATOM, Projektförderung, eigene Einnahmen  
**Funding from the federal government and home states, subsidies from EURATOM, project funding, own income**

## AUSGABENSTRUKTUR DER JEWEILIGEN HAUSHALTE STRUCTURE OF EXPENDITURES OF THE DIFFERENT BUDGETS

### Betriebsausgaben | Total operating costs

Personalausgaben  
**Personnel costs**

sächliche Ausgaben  
**Other operating costs**

Zuschüsse  
**Allocations**

### Investitionen | Investments

Bauinvestitionen  
**Construction investments**

Apparatemittel und sonstige Investitionen  
**Other investments**

## Haushaltsplan 2008 – Gesamthaushalt

### 2008 Budget – Total Budget

Der Gesamthaushalt der Max-Planck-Gesellschaft umfasst die Haushalte A (Haushalte der Institute einschließlich der rechtlich selbständigen Max-Planck-Institute für Eisenforschung GmbH und für Kohlenforschung (rechtsfähige Stiftung)) und B (Haushalt des Max-Planck-Instituts für Plasmaphysik).

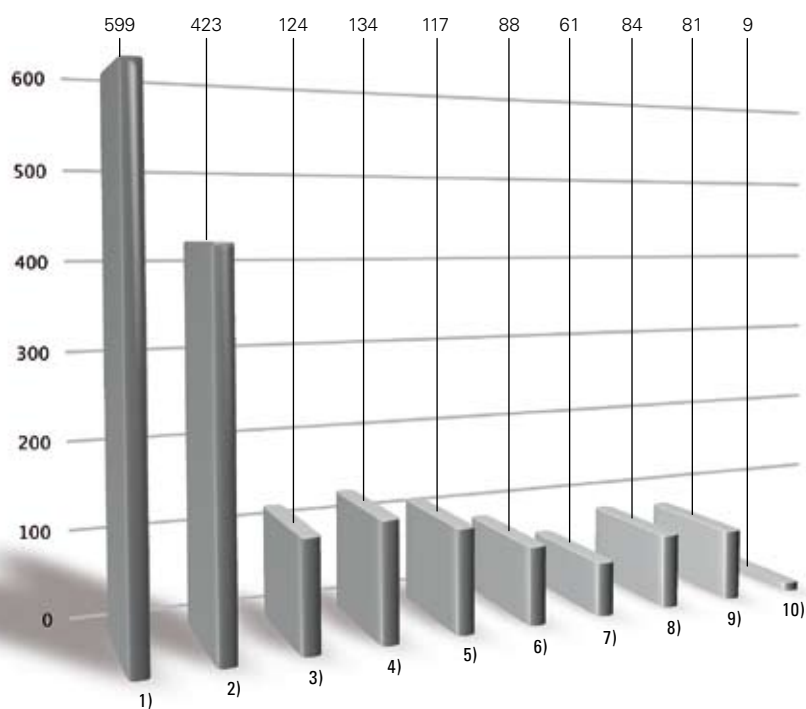
The total budget of the Max Planck Society covers Budget A – the budgets of the Institutes including the legally independent MPIs for Iron Research GmbH and for Coal Research (independent foundation) – and Budget B, the budget of the Max Planck Institute for Plasma Physics.

#### HAUSHALTSPLAN 2008 (in 1 000 Euro) | 2008 BUDGET (in 1 000 Euro)

		Haushalt der MPG (Haushalt A)	MPI für Plasma- physik (Haushalt B) <sup>1)</sup>	Gesamthaushalt MPG
		MPG Budget (Budget A)	MPI for Plasma Physics (Budget B)	Total Budget MPG
<b>EINNAHMEN</b>	<b>INCOME</b>			
Eigene Einnahmen	Own Income	77.457	18.741	96.198
Projektförderung	Project funding	207.980	0	207.980
Sonderfinanzierung	Other funding	10.237	0	10.237
<b>Einnahmen gesamt</b>	<b>Revenue</b>	<b>295.674</b>	<b>18.741</b>	<b>314.415</b>
<b>AUSGABEN</b>	<b>EXPENDITURE</b>			
Personalausgaben	Personnel costs	475.625	55.057	530.682
Sächliche Ausgaben	Other operating costs	519.946	33.575	553.521
Zuweisungen / Zuschüsse	Allocations	116.043	2.995	119.038
<b>Zwischensumme</b>	<b>Total</b>	<b>1.111.614</b>	<b>91.627</b>	<b>1.203.241</b>
Baumaßnahmen	Construction expenditure	92.949	22.958	115.907
Apparatemittel, sonstige Invest.	Other financing expenditure	167.678	14.934	182.612
<b>Zwischensumme</b>	<b>Total</b>	<b>260.627</b>	<b>37.892</b>	<b>298.519</b>
Projektförderung	Project funding	207.980	0	207.980
Sonderfinanzierung	Special funding	10.237	0	10.237
<b>Ausgaben insgesamt</b>	<b>Total expenditure</b>	<b>1.590.458</b>	<b>129.519</b>	<b>1.719.977</b>
<b>Zuschussbedarf</b>	<b>Subsidy requirement</b>	<b>1.294.784</b>	<b>110.778</b>	<b>1.405.562</b>

1) Die Darstellung des Haushaltsplanes 2008 des IPP beinhaltet dessen vorläufige Zahlen des Wirtschaftsplans 2008.

AUSGABEN 2008 NACH FORSCHUNGSBEREICHEN (in Mio. Euro)  
2008 EXPENDITURE ACCORDING TO FIELDS OF RESEARCH (in million Euro)



1) Biologisch orientierte Forschung | [Life Science](#) 2) Physik | [Physics](#) 3) Chemie | [Chemistry](#) 4) Astronomie und Astrophysik | [Astronomy and Astrophysics](#) 5) Geschichte, Sozialwissenschaft | [History and Social Sciences](#) 6) Medizin | [Medicine](#) 7) Rechtswissenschaften | [Jurisprudence](#) 8) Atmosphärische & Geowissenschaften | [Atmospheric Sciences and Geosciences](#) 9) Mathematik, Informatik, Technik | [Mathematics, Comp. Science, Engineering](#) 10) Wirtschaftswissenschaften | [Economics](#)

**HAUSHALT A**

Der Senat der Max-Planck-Gesellschaft hat in seiner Sitzung am 22. November 2007 den Haushaltsplan 2008 auf der Grundlage des Beschlusses der Bund-Länder-Kommission für Bildungsplanung und Forschungsförderung vom 19. November 2007 festgestellt. Danach wurde der Max-Planck-Gesellschaft von Bund und Ländern eine Anhebung des Zuschusses um 3 % zugestanden. Zusätzlich erfolgte eine Steuerkompensation aufgrund der geänderten Vorsteuerabzugsfähigkeit im Rahmen der Neubeurteilung der Unternehmereigenschaft der MPG.

Die institutionelle Förderung (Anteilsfinanzierung) des Bundes und der Länder beträgt 1.294,8 Mio. Euro. Der Zuschussbedarf der Max-Planck-Gesellschaft steigt gegenüber 2007 um 242,3 Mio. Euro (davon 210,7 Mio. Euro für Steuereffekte).

**BUDGET A**

In its session of 22 November 2007, the Senate of the Max Planck Society approved the 2008 budget on the basis of the resolution passed by the Bund-Länder Commission for Educational Planning and Research Promotion on 19 November 2007, whereby the Max Planck Society was granted a 3% increase in funding by the federal and state governments. In addition, tax was compensated due to the changes in the deductibility of input value-added tax following a new assessment of the status of the MPG as a business undertaking. Institutional funding (proportionate financing) by the federal and state governments amounts to Euro 1,294.8m. The Max Planck Society's need for additional subsidies thus has increased by Euro 242.3m compared to 2007 (including 210.7m EUR for tax effects).

**HAUSHALT A (in 1 000 Euro) | BUDGET A (in 1 000 Euro)**

		Haushaltsplan 2007	Haushaltsplan 2008	Veränderungen	
		Budget 2007	Budget 2008	Changes	
<b>Anteilsfinanzierung</b>	<b>Proportionate funding</b>	<b>1.052.509</b>	<b>1.294.784</b>	<b>23,02 %</b>	<b>23.02 %</b>
Zuschuss für Betriebsausgaben	Subsidies for operating expenditure	858.863	1.044.507	21,62 %	21.62 %
Zuschuss für Investitionen	Subsidies for investment	193.646	250.277	29,24 %	29.24 %
Sonderfinanzierung	Special funding	9.710	10.237	5,43 %	5.43 %
Projektförderung	Project funding	202.772	207.980	2,57 %	2.57 %

Die Projektförderung wurde aufgrund der erwarteten Bewilligungen mit 212,2 Mio. Euro berücksichtigt.

In view of expected subsidies, project funding amounts to Euro 212.2m.

**HAUSHALT B – MAX-PLANCK-INSTITUT FÜR PLASMAPHYSIK**

Der Wirtschaftsplan des Max-Planck-Instituts für Plasmaphysik besteht seit 1997 aus den Teilinstituten in Garching und Greifswald. Durch die am 24. Mai 1996 unterzeichnete Verwaltungsvereinbarung zwischen dem Bund, dem Freistaat Bayern und dem Land Mecklenburg-Vorpommern konnte die Finanzierung und die Stellensituation aller Standorte des Instituts längerfristig gesichert werden.

Im Wirtschaftsplan 2008 sind vorläufig Ausgaben in Höhe von etwa 129 Mio. Euro veranschlagt.

**BUDGET B – MAX PLANCK INSTITUTE FOR PLASMA PHYSICS**

Since 1997 the budget of the Max Planck Institute for Plasma Physics has encompassed the two sub-institutes in Garching and Greifswald. The long-term funding and staffing situation at all Institute sites has been secured as a result of an administration agreement ratified by the German federal government, the Free State of Bavaria and the state of Mecklenburg-Western Pomerania on 24 May 1996.

The 2008 budget envisages expenditure of around Euro 129m.

## Personal Staff



Der Wettbewerb zwischen den nationalen und internationalen Forschungseinrichtungen und Spitzenuniversitäten um die besten Wissenschaftler hat sich in den vergangenen Jahren erheblich verstärkt. In diesem Wettbewerb hat die Max-Planck-Gesellschaft eine gute Position inne, weil sie letztlich Forschung unter außerordentlich guten Randbedingungen ermöglicht, die jedoch ständig den neuen internationalen Herausforderungen anzupassen sind.

Einige wesentliche Verbesserungen in den finanziellen Möglichkeiten sind durch den Pakt für Forschung und Innovation erzielt worden. Zu einer weiteren Verbesserung der Rahmenbedingungen bei der Bezahlung von tariflichem wie außertariflichem Personal haben die neuen Regeln des Professorenbesoldungsreformgesetzes mit seinen leistungsbezogenen Komponenten in der W-Besoldung und die Möglichkeiten der leistungsorientierten außertariflichen Bezahlung für das wissenschaftliche Personal im Geltungsbereich des TVöD beigetragen.

Competition between national and international research institutes and leading universities for the best scientists has increased significantly in recent years. The Max Planck Society is in a good position to compete as it offers extremely good framework conditions for research, which must, however, be continually adapted to meet international challenges.

Several significant improvements regarding financial possibilities have been achieved through the Joint Initiative for Research and Innovation. The new regulations of the German Professors' Remuneration Reform Act with its performance-related components in the W remuneration category and the possibility of performance-oriented remuneration outside of collective agreements for scientific personnel in the scope of the Collective Agreement for the German Public Sector (TVöD) have led to a further improvement in framework conditions for the remuneration of personnel both under and outside of collective agreements.



Eine stärkere Planungssicherheit für (befristetes) wissenschaftliches Personal schaffen nicht zuletzt auch die Regelungen zum Befristungsrecht im Rahmen des neuen Wissenschaftszeitvertragsgesetzes. Dennoch bedarf es neben den notwendigen und zum Teil bereits in Angriff genommenen Reformmaßnahmen noch weiterer Anstrengungen, die es ermöglichen, sowohl bei der Gewinnung wie auch beim Halten von Spitzenwissenschaftlern marktgerechte Berufungs- und Bleibe-Angebote machen zu können.

Die Max-Planck-Gesellschaft ist überzeugt, dass die langfristige Sicherheit der zur Verfügung stehenden Ressourcen der Kreativität ihrer Spitzenwissenschaftler den bestmöglichen Raum gibt. Allerdings war es notwendig, die Arbeitsbedingungen für junge Wissenschaftler weiter zu verbessern, insbesondere unter dem Fokus einer familienfreundlichen Beschäftigungspolitik. Eine Gesamtschau der Beschäftigtenzahlen des letzten Jahrzehnts belegt, dass die Förderung von Frauen sowie eine familienorientierte Gleichstellungspolitik nicht notwendigerweise nur durch die Festschreibung von verbindlichen Beschäftigtenquoten gelingen können. Vielmehr zeigt sich, dass auch die eingegangene Selbstverpflichtung der Max-Planck-Gesellschaft als Daueranreiz genügend Motivation zum Handeln mit sich bringt.

The regulations on temporary employment law within the framework of the new Temporary Contracts in Science Act (Wissenschaftszeitvertragsgesetz) also provide a greater degree of planning security for (temporary) scientific personnel. However, in addition to the necessary and partly introduced reform measures, other additional initiatives are required to enable market-rate appointment and continuation offers to be made to ensure the acquisition and retention of leading-edge scientists.

The Max Planck Society firmly believes that the long-term security of available resources provides the best possible scope for the creativity of its leading-edge scientists. However, it has been necessary to further improve the employment conditions for young scientists, in particular by focusing on a family-friendly employment policy. An overall look at the employee figures of the last decade reveal that affirmative action and a family-oriented equal opportunities policy was not just achieved through the establishment of mandatory employee quotas. It shows that the self-imposed obligation introduced by the Max Planck Society as a permanent incentive also provides sufficient motivation to act.

## BERUFUNGEN

Die Qualität der von der Max-Planck-Gesellschaft geleisteten Forschung steht und fällt mit dem Erfolg ihrer Berufungen. Herausragende wissenschaftliche und technologische Leistungen hängen immer von der Kreativität, der Risikobereitschaft und dem Durchhaltevermögen Einzelner ab. Nur wenn es auf Dauer gelingt, für wissenschaftliche Führungspositionen nach internationalen Maßstäben höchstqualifizierte Wissenschaftler für die Max-Planck-Gesellschaft zu gewinnen und sie an die Gesellschaft zu binden, kann diese ihren Auftrag erfüllen, Spitzenforschung in der Grundlagenforschung zu ermöglichen. Diesen globalen Herausforderungen können wir nur begegnen, wenn die notwendige internationale Wettbewerbsfähigkeit durch weitere Flexibilisierungen bei Besoldungen und Vergütungen wie sie im Rahmen der Überlegungen zu einem Wissenschaftsfreiheitsgesetz angedacht worden sind, ermöglicht wird.

## APPOINTMENTS

The quality of the research produced by the Max Planck Society is determined by the success of its appointments. Outstanding scientific and technological achievements always depend on the creativity, willingness to take risks and the endurance of individuals. The mandate to ensure excellence in basic research can only be fulfilled if the Max Planck Society is able, in the long-term, to attract and retain the best-qualified scientists by international standards for scientific management positions.

We will only be able to meet these global challenges if we are able to achieve the international competitiveness needed through further flexibility in terms of remuneration as proposed in the consideration of a Freedom of Sciences Act (Wissenschaftsfreiheitsgesetz).

**FRAUENFÖRDERUNG UND GLEICHSTELLUNG**

Die Max-Planck-Gesellschaft hat sich mit den Zuwendungsgebern auf eine Umsetzung der Grundzüge des Gleichstellungsdurchsetzungsgesetzes in der MPG (AVGlei) verständigt. Kernpunkt der Vereinbarung ist die Selbstverpflichtung der MPG, den Anteil von Frauen an Leitungspositionen (W2 und W3) und an Positionen der Entgeltgruppen E 13 bis E 15 Ü des TVöD um insgesamt 5 %-Punkte in den nächsten 5 Jahren zu erhöhen. Welche nachhaltigen Erfolge bisher erzielt werden konnten, zeigt eindrucksvoll die nachfolgende Darstellung.

Der Anteil der Frauen am wissenschaftlichen Personal ist vom 1.1.1998 bis jetzt von 13,8 auf 26% stetig gestiegen und hat sich damit beinahe verdoppelt.

Der Anteil an Wissenschaftlerinnen ist 2007 in allen drei Sektionen im Vergleich zum Vorjahr weiter gestiegen: CPTS 16,7% (14,8%), GSHS 41,3% (41,0%), BMS 32,0% (30,5%). Im Bereich der Forschungsgruppenleiterinnen haben mit 25,9% mehr Frauen eine solche Stelle inne als zuvor. Die Zahl der Stelleninhaberinnen hat sich hier von 39 auf 45, die Zahl der Stelleninhaber von 126 auf 129 erhöht. Ohne das Minerva-Sonderprogramm (früher W2-Programm zur Frauenförderung) läge der Frauenanteil nur bei 13,1% (Vorjahr 12,7% ohne Sonderprogramm).

Der Anteil der weiblichen Beschäftigten in der Max-Planck-Gesellschaft ist zum Stand 1.1.2008 mit 43,7 % (1.1.2007: 43,3 %) fast identisch zum Vorjahr und ist im Rahmen der vorhergehenden zehn Jahre (zwischen 41,5% und 43,3%) recht konstant. Die Zahl der Frauen auf Selbständigen Nachwuchsgruppenleitungsstellen ist auf 19 (Vorjahr 12) gestiegen, während 10 Männer mehr als im Vorjahr eine Stelle haben; das Programm wurde insgesamt ausgeweitet. Zusammenge-rechnet ist in den beiden Bereichen der Selbständigen Nachwuchsgruppenleiter und der Forschungsgruppenleiter der Frauenanteil von 22,6 (51 von 226) auf 25,4% (64 von 252) gestiegen.

Auf Direktorenebene hält die positive Entwicklung weiter an; der Frauenanteil ist von 6,0% (1.1.2007) auf nunmehr 6,7% (1.1.2008) gestiegen. Auch bei den Doktorandinnen und Doktoranden hat der Anteil der Frauen von 40,2% auf 40,4% leicht zugenommen und bei den Postdoktorandinnen und Postdoktoranden von 34,8% auf 35,0%. Der allgemein zu beobachtende Trend, dass immer mehr Stellen befristet besetzt werden, führt auch im Bereich der Wissenschaftlerinnen dazu, dass 85,2% (Vorjahr: 83,5 %) einen befristeten Arbeitsvertrag erhalten haben (Wissenschaftler: 64,4%, Vorjahr 62,8%).

**AFFIRMATIVE ACTION AND EQUAL OPPORTUNITIES**

The Max Planck Society has reached agreement with the funding bodies on implementation of the principles of the German Equal Opportunities Act (Gleichstellungsdurchsetzungsgesetz) at the MPS (Equal Opportunities Agreement – AVGlei). A key part of the agreement is the MPS' self-imposed obligation to increase the percentage of women in management positions (W2 and W3) and positions of remuneration category E 13 to E 15 Ü of the Collective Agreement for the German Public Sector (TVöD) by a total of 5% over the next 5 years. The sustainable success achieved so far is impressively illustrated by the following summary.

The percentage of women in the scientific staff has continually increased from January 1, 1998 to date from 13.8% to 26% and has therefore almost doubled.

The percentage of female scientists increased slightly in all three Sections in 2007 compared to the previous year – Chemistry, Physics and Technology Section (CPTS) 16.7% (14.8%), Human Sciences Section (GSHS) 41.3% (41.0%), Biology and Medicine Section (BMS) 32.0% (30.5%). More women were employed as senior research scientists (Forschungsgruppenleiter) with the number reaching 25.9%. The number of women in these positions increased from 39 to 45, the number of male scientists increased from 126 to 129. Without the Minerva Program (formerly known as W2 Program), the percentage of women would only have been 13.1% (previous year 12.7% without the special measures program).

The percentage of female employees in the Max Planck Society was 43.7% as of January 1, 2008, nearly identical to the previous year (January 1, 2007: 43.3%), and has been nearly constant over the previous ten years (between 41.5% and 43.3%). The number of women as independent heads of junior research groups is 19 (previous year 12), while there are ten more men in these positions than in the previous year; the overall programme was extended. Calculated together, the number of women in these two groups (heads of independent junior research groups and senior research scientists) has increased from 22.6% (51 of 226) to 25.4% (64 of 252). The positive development has continued on the Director level with the proportion of women increasing from 6.0% (January 1, 2007) to 6.7% (January 1, 2008). The proportion of women doctoral students has increased slightly from 40.2% to 40.4% with the number of female post-doctoral students rising from 34.8% to 35.0%. The general trend of an increasing number of temporary positions has also resulted in 85.2% of female scientists (previous year: 83.5%) having a temporary employment contract (male scientists: 64.4%, previous year 62.8%).

**GESAMTENTWICKLUNG**

In der Max-Planck-Gesellschaft waren am 1. Januar 2008 insgesamt 13.009 Mitarbeiter (Vorjahr 12.607) beschäftigt, davon 4.716 Wissenschaftler (Vorjahr: 4.417), das entspricht einem Anteil von 36,2 % an den Gesamtbeschäftigten und einem Plus von 6,8 %. Zusätzlich waren zum **Stichtag 1.1.2008** in den 79 Forschungseinrichtungen 6.418 Nachwuchs- und Gastwissenschaftler tätig.

Im **Verlauf des Jahres 2007** waren in der MPG 11.850 studentische Hilfskräfte, Stipendiaten der International Max Planck Research Schools, Doktoranden, Postdoktoranden, Forschungsstipendiaten und Gastwissenschaftler tätig, das sind 4,8 % mehr als im Vorjahr (11.306).

Von den Gesamtbeschäftigten wurden 11.173 Mitarbeiter (davon 3.239 Wissenschaftler) aus institutioneller Förderung und 1.836 Mitarbeiter (davon 1.477 Wissenschaftler) aus Mitteln der Projektförderung finanziert.

Der Anteil der Frauen ist weiter gestiegen, er lag insgesamt bei 43,7 % (Vorjahr: 43,3 %): Bei den Wissenschaftlern betrug er 26 % (Vorjahr: 24,4 %) und bei den nichtwissenschaftlichen Beschäftigten 55,1 % (Vorjahr: 54,8 %). 38,9 % der Nachwuchs- und Gastwissenschaftler im Jahr 2007 waren Frauen (Vorjahr: 37,8 %).

**OVERALL DEVELOPMENT**

On 1 January 2008 the Max Planck Society employed a total of 13,009 staff (previous year: 12,607), of which 4,716 were scientists (previous year: 4,417), amounting to 36.2% of the total number of employees and an increase of 6.8%. Additionally, **as of January 1, 2008** there were 6,418 junior and visiting scientists working in the Max Planck Society.

11,850 student assistants, fellows of the International Max Planck Research Schools, doctoral students, postdoctoral students, research fellows and visiting scientists worked in the 79 Institutes of the Max Planck Society **in the course of 2007**, which is 4.8 % more than in the previous year (11,306).

11,173 staff members (including 3,239 scientists) were paid from institutional funds and 1,836 staff members (including 1,477 scientists) were paid from project funding.

The percentage of women has risen further. The overall percentage is 43.7% (previous year: 43.6%); among scientific staff the ratio is 26% (previous year: 24.4%) and among non-scientific staff it is 55.1% (previous year: 54.8%). 38.9% of junior and visiting scientists were women (previous year: 37.8%).

**BESCHÄFTIGTE IN DER MPG ZUM 1. JANUAR 2008 | EMPLOYEES OF THE MPS ON 1 JANUARY 2008**

		Gesamt		Frauenanteil (%)		Institution. Förderung		Projekt-förderung	
		Total		Percentage of women		Institutional Funding		Project Funding	
Direktoren und Wissenschaftliche Mitglieder	<b>Directors and Scientific Members</b>	267		6,7	6.7	267			
Leiter Selbständiger Nachwuchsgruppen	<b>Heads of Independent Junior Research Groups</b>	78		24,4	24.4	76			2
Forschungsgruppenleiter	<b>Senior research scientists</b>	174		25,9	25.9	172			2
Wissenschaftliche Mitarbeiter	<b>Academic staff</b>	4.197		27,2	27.2	2.724			1.473
<b>Wissenschaftler gesamt</b>	<b>Total scientists</b>	<b>4.716</b>		<b>26,0</b>	<b>26.0</b>	<b>3.239</b>			<b>1.477</b>
Technisches und EDV- / IT-Personal	<b>Technical and IT staff</b>	3.505		42,7	42.7	3.222			283
Verwaltung	<b>Administrative staff</b>	1.660		72,7	72.7	1.635			25
Sonstige Dienste	<b>Other services</b>	2.403		60,4	60.4	2.357			46
Krankenpflegepersonal	<b>Healthcare staff</b>	105		68,6	68.6	105			
<b>Nichtwissenschaftler gesamt</b>	<b>Total non-scientific staff</b>	<b>7.673</b>		<b>55,1</b>	<b>55.1</b>	<b>7.319</b>			<b>354</b>
<b>Summe</b>	<b>Total</b>	<b>12.389</b>		<b>44,0</b>	<b>44.0</b>	<b>10.558</b>			<b>1.831</b>
Auszubildende	<b>Trainees</b>	587		37,5	37.5	587			
Praktikanten	<b>Interns</b>	33		42,4	42.4	28			5
<b>Beschäftigte insgesamt</b>	<b>Total number of employees</b>	<b>13.009</b>		<b>43,7</b>	<b>43.7</b>	<b>11.173</b>			<b>1.836</b>

Das Durchschnittsalter der Beschäftigten in der Max-Planck-Gesellschaft ist innerhalb der letzten 15 Jahre gesunken: um 2 Jahre bei den Beschäftigten insgesamt und um 4,1 Jahre bei den Wissenschaftlern. Zum Stichtag 1.1.2008 betrug es bei den Beschäftigten gesamt 41,2 Jahre (Vorjahr: 41,4 Jahre), bei den Wissenschaftlern lag es bei 39,8 Jahren (Vorjahr: 40,3 Jahre).

Der Anteil der Teilzeitbeschäftigten betrug 25,2 % (Vorjahr: 25,4 %), davon waren 67 % Frauen (Vorjahr: 66,6 %).

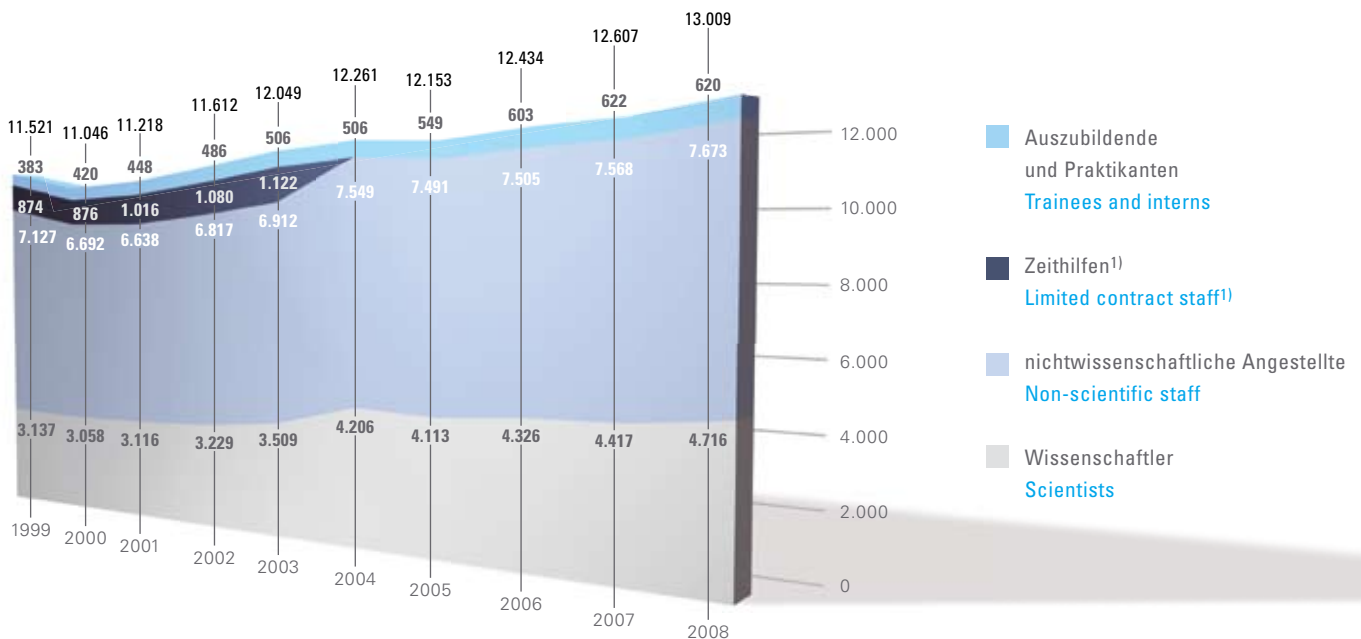
Der Anteil der Zeitverträge der aus institutioneller Förderung finanzierten Mitarbeiter (Beschäftigte abzüglich Auszubildende und Praktikanten) lag am Stichtag bei 31,5 % (Vorjahr 30,7 %). Von den aus institutioneller Förderung finanzierten Wissenschaftlern hatten 56,8 % (Vorjahr: 55,6 %) Zeitverträge.

14,8 % der Gesamtbeschäftigten kamen aus dem Ausland (Vorjahr: 12,9 %). Bei den Wissenschaftlern betrug der Anteil der Ausländer 29,7 % (Vorjahr: 26,5 %). Von den Nachwuchs- und Gastwissenschaftlern hatten 53,4 % eine ausländische Staatsangehörigkeit (Vorjahr: 53,8 %).

The average age of employees in the Max Planck Society has decreased in the past 15 years: by two years in terms of the total workflow and by 4.1 years with regard to scientists. The average age of the employees of the Max Planck Society on 1.1.2008 was 41.2 years (previous year: 41.4 years). The average age of scientists was 39.8 years (previous year: 40.3 years).

The proportion of part-time workers was 25.2% (previous year: 25.4%), of which 67% were women (previous year: 66.6%). The proportion of employees with a limited contract paid from institutional funds (not including trainees and interns) was 31.5% on 1.1.2008 (previous year: 30.7%). 56.8% of scientists paid from institutional funds were on limited contracts (previous year: 55.6%). 14.8% of the total number of employees were from abroad (previous year: 12.9%). Among scientists the percentage of foreign workers was 29.7% (previous year: 26.5%). 53.4% of junior and visiting scientists came from abroad (previous year: 53.8%).

**BESCHÄFTIGTE IN DER MPG VON 1999 – 2008 | EMPLOYEES IN THE MPS FROM 1999 TO 2008**



1) Bis einschließlich 2003 sind Mitarbeiter, die als Zeithilfen beschäftigt sind, als eigene Gruppe aufgeführt, ab 2004 werden sie den entsprechenden Beschäftigtengruppen zugeordnet.

1) Until the end of 2003, employees with a limited contract (Zeithilfen) were listed as a separate group; from 2004 they are included in the relevant staff categories.



## NACHWUCHS- UND GASTWISSENSCHAFTLER IM JAHR 2007 | JUNIOR AND VISITING SCIENTISTS IN 2007

		Männer	Frauen	Gesamt
		Men	Women	Total
Studentische Hilfskräfte	Student assistants	1.446	1.416	2.862
Bachelors	Bachelors	66	58	124
Doktoranden	PhD-Students	2.567	1.741	4.308
Postdoktoranden	Postdocs	1.398	753	2.151
Forschungsstipendiaten	Research Fellows	831	161	992
Gäste	Guests	930	483	1.413
<b>Gesamt</b>	<b>Total</b>	<b>7.238</b>	<b>4.612</b>	<b>11.850</b>

**AUSBILDUNGSPLÄTZE**

In der Max-Planck-Gesellschaft bieten derzeit 68 Einrichtungen (Vorjahr 66) Ausbildungsplätze in 42 verschiedenen Ausbildungsberufen an. Zu Beginn des Ausbildungsjahres 2006/07 befanden sich insgesamt 608 (Vorjahr: 592) Jugendliche in einer Berufsausbildung, das sind 2,7 % mehr als 2006/2007. Der Anteil der weiblichen Auszubildenden liegt bei 38,2 % (Vorjahr: 37,0 %). Für das Jahr 2008/2009 wurden bisher 161 neue Ausbildungsverhältnisse angekündigt.

**BESCHÄFTIGUNG VON SCHWERBEHINDERTEN**

In der Max-Planck-Gesellschaft waren im Berichtsjahr durchschnittlich 556 (Vorjahr: 546) Schwerbehinderte beschäftigt; dies entspricht einer Beschäftigungsquote von 4,10 % (Vorjahr: 4,05 %).

**TRAINEE POSITIONS**

Within the Max Planck Society, 68 institutions currently offer trainee positions (previous year: 66) in 42 different specialist fields. Once again the MPS has managed to considerably increase the number of trainee positions: at the beginning of the 2007/2008 training year, 608 young people were in the process of completing a professional course of training (previous year: 592), which is 2.7% more than in 2006/2007. Women account for 38.2% of all trainees (previous year: 37.0%). A total of 161 new trainee positions are planned so far for 2008/2009.

**EMPLOYMENT OF SEVERELY DISABLED PERSONS**

The Max Planck Society currently employs a total of 556 severely disabled persons (previous year: 546), amounting to 4.10% of total personnel (previous year: 4.05%).

# Tochtergesellschaften, Beteiligungen und weitere Einrichtungen

## Subsidiaries, Equity Interests and other Institutions



### TOCHTERGESELLSCHAFTEN

#### **MAX-PLANCK INNOVATION GMBH, MÜNCHEN**

Die Gesellschaft verwaltet die Patente der Max-Planck-Gesellschaft. Sie schließt und überwacht Lizenz- und Optionsverträge zu MPG-Erfindungen und berät die Max-Planck-Gesellschaft bei Verträgen zu wissenschaftlichen Kooperationen. Allen Angehörigen der MPG bietet sie Beratung und Hilfe bei der Gründung von Unternehmen, die auf Technologien aus den Instituten beruhen. Sie verhandelt eigenständig über Beteiligungen der Max-Planck-Gesellschaft an diesen und nimmt treuhänderisch für die Max-Planck-Gesellschaft das laufende Beteiligungsmanagement wahr. Geschäftsführung: Dr. Jörn Erselius

#### **MINERVA STIFTUNG – GESELLSCHAFT FÜR DIE FORSCHUNG MBH, MÜNCHEN**

Zweck der Gesellschaft ist die Förderung der wissenschaftlichen Forschung durch den Betrieb von Forschungs- und Forschungshilfseinrichtungen aller Art und die Unterstützung von Forschungsvorhaben – insbesondere in Israel – sowie die Verwertung von Forschungsergebnissen. Geschäftsführer: Prof. Dr. Rüdiger Wolfrum (Geschäftsführender Direktor des MPI für ausländisches öffentliches Recht und Völkerrecht) und Dr. Berthold Neizert (Leiter des Referats für Internationale Beziehungen in der Generalverwaltung).

Stand: Februar 2008

### SUBSIDIARIES

#### **MAX-PLANCK INNOVATION GMBH, MÜNCHEN**

The company administers the patents of the Max Planck Society. It concludes license and option agreements on MPI inventions and advises the Max Planck Society on scientific cooperation agreements. It offers all members of the MPS advice and assistance in founding companies based on technologies developed in the institutes. It independently negotiates equity interests of the Max Planck Society in these companies and conducts ongoing equity management as a trustee of the Max Planck Society. CEO: Dr. Jörn Erselius.

#### **MINERVA STIFTUNG – GESELLSCHAFT FÜR DIE FORSCHUNG MBH, MÜNCHEN**

The company aims to support scientific research by maintaining a wide range of research institutions and facilities, to assist research projects – especially in Israel – and to utilize the results of research. CEOs: Prof. Rüdiger Wolfrum (Managing Director of the MPI for Foreign Public Law and International Law) and Dr. Berthold Neizert (Head of the International Relations Section at the Administrative Headquarters of the MPS).  
As of February 2008

**BETEILIGUNGEN**

Die Max-Planck-Gesellschaft hält neben ihren Tochtergesellschaften Beteiligungen in unterschiedlicher Höhe an anderen Unternehmen bzw. internationalen Großprojekten, um Synergieeffekte für wissenschaftliche Aufgabenstellungen bestmöglich zu nutzen.

**BERLINER ELEKTRONENSPEICHERRING-GESELLSCHAFT FÜR SYNCHROTRONSTRAHLUNG MBH (BESSY), BERLIN**

Gesellschafter sind die Max-Planck-Gesellschaft zur Förderung der Wissenschaften e.V., Hahn-Meitner-Institut Berlin GmbH, Stiftung Deutsches Elektronen-Synchrotron (DESY), Hamburg, Forschungszentrum Jülich GmbH, Forschungszentrum Karlsruhe GmbH. Aufgabe ist die Errichtung, der Betrieb und die Weiterentwicklung einer Speicherringanlage als Synchrotronstrahlungsquelle für Zwecke der Grundlagen- und der angewandten Forschung. Bis zum Ablauf des Jahres 2007 haben BESSY und die Max-Planck-Gesellschaft die entgeltliche Bereitstellung eines Leistungskontingents mittels Kooperationsvertrag vereinbart. Nutzer aus der MPG sind überwiegend das Fritz-Haber-Institut, Berlin, das Max-Planck-Institut für Kolloid- und Grenzflächenforschung, Golm sowie das Max-Planck-Institut für Metallforschung, Stuttgart.

**CENTRO ASTRONÓMICO HISPANO ALEMÁN, AGRUPACIÓN DE INTERÉS ECONÓMICO (CAHA, A.I.E.), ALMERÍA/SPANIEN**

Das Centro Astronómico Hispano Alemán wird von der Max-Planck-Gesellschaft und dem Consejo Superior de Investigaciones Científicas (CSIC) gemeinsam je zur Hälfte finanziert. Gegenstand des Unternehmens ist der Betrieb des Calar Alto Observatoriums. Direktor am Observatorium ist Dr. Joao Alves. Partner in der Max-Planck-Gesellschaft ist das Max-Planck-Institut für Astronomie in Heidelberg.

**EQUITY INTERESTS**

In addition to its subsidiaries, the Max Planck Society also holds various equity interests in other companies and major international projects in order to make the best possible use of synergy effects in its scientific endeavors.

**BERLINER ELEKTRONENSPEICHERRING-GESELLSCHAFT FÜR SYNCHROTRONSTRAHLUNG MBH (BESSY), BERLIN**

The partners of the company are the Max Planck Society, Hahn-Meitner-Institut Berlin GmbH, the German Synchrotron Research Center (DESY), Hamburg, Forschungszentrum Jülich GmbH, and Forschungszentrum Karlsruhe GmbH. The corporate objective is to establish, operate and develop a storage ring as a synchrotron radiation source for the purposes of basic and applied research. In a cooperation agreement, BESSY and the Max Planck Society have undertaken to provide a service contingent subject to remuneration until the end of 2007. The main users within the MPS are the Fritz Haber Institute in Berlin, the Max Planck Institute for Colloids and Interfaces, Golm, as well as the Max Planck Institute for Metals Research in Stuttgart.

**CENTRO ASTRONÓMICO HISPANO ALEMÁN, AGRUPACIÓN DE INTERÉS ECONÓMICO (CAHA, A.I.E.), ALMERÍA/SPAIN**

The Centro Astronómico Hispano Alemán is jointly financed by the Max Planck Society and the Consejo Superior de Investigaciones Científicas (CSIC), with each institution providing half the funding. The company operates the Calar Alto Observatory. Director at the Observatory is Dr. Joao Alves. Its partner within the Max Planck Society is the Max Planck Institute for Astronomy in Heidelberg.

#### **DEUTSCHES KLIMARECHENZENTRUM GMBH, HAMBURG**

Gesellschafter sind die Max-Planck-Gesellschaft, die Freie und Hansestadt Hamburg (vertreten durch die Universität Hamburg), GKSS Forschungszentrum Geesthacht GmbH, Alfred-Wegener-Institut für Polar- und Meeresforschung, Bremerhaven. Als überregionale Serviceeinrichtung stellt das DKRZ Rechenzeit und technische Unterstützung für die Durchführung von Simulationsrechnungen mit aufwendigen numerischen Modellen für die Klimaforschung und verwandte Gebiete bereit. Den Nutzern am DKRZ steht ein Höchstleistungsrechnersystem (HLRE) mit einer 100-fachen Rechnerleistung im Vergleich zum bisherigen Rechnersystem zur Verfügung, dessen Nachfolgesystem 2009 eingerichtet werden wird. Die Nutzer aus der MPG kommen vorrangig aus dem MPI für Meteorologie in Hamburg, dem MPI für Chemie in Mainz, sowie dem MPI für Biogeochemie in Jena.

#### **DEUTSCHES RESSOURCENZENTRUM FÜR GENOMFORSCHUNG GMBH, BERLIN**

Gesellschafter sind die Max-Planck-Gesellschaft, das Deutsche Krebsforschungszentrum, Heidelberg, und das Max-Delbrück-Centrum für molekulare Medizin, Berlin. Aufgabe des aus dem Deutschen Humangenom-Projekt heraus entstandenen Unternehmens ist zum einen als zentrale Infrastruktureinrichtung die Bereitstellung von Referenzmaterialien sowie der Aufbau, die Aktualisierung und Bereitstellung von genomanalytischen Daten in der Primärdatenbank, die von Wissenschaftlern im In- und Ausland genutzt werden kann. Zum anderen entwickelt das RZPD als überregionale Serviceeinrichtung neue Werkzeuge und deren Anwendungsmöglichkeiten für wissenschaftliche Fragestellungen der Genomforschung, um so den Fortschritt der Arbeit von Forschungsgruppen zu katalysieren.

Mit planmäßigem Auslaufen der BMBF-Förderung im Sommer 2007 wurde der Betrieb zum 31.07.2007 stillgelegt. Teile der wirtschaftlich überlebendigen Dienstleistungen konnten als Basis für eine kommerzielle Fortführung in Form von zwei Spin-offs, an denen die MPG nicht beteiligt ist, dienen.

Der Liquidationsbeschluss der GmbH erfolgte mit Wirkung ab dem 01.01.2008.

#### **DEUTSCHES KLIMARECHENZENTRUM GMBH, HAMBURG**

The partners are the Max Planck Society, the Free and Hanseatic City of Hamburg (represented by the University of Hamburg), GKSS Forschungszentrum Geesthacht GmbH, and the Alfred Wegener Institute for Polar and Marine Research in Bremerhaven. As a national service institution, the DKRZ provides computer time and technical support in conducting simulations using elaborate numerical models for climate research and related disciplines. DKRZ users have access to a high performance computer (HLRE) with a computing capacity 100 times that of the previous model, whose follow-up will be installed in 2009. The main users within the MPS are the MPI for Meteorology in Hamburg, the MPI for Chemistry in Mainz, and the MPI for Biogeochemistry in Jena.

#### **DEUTSCHES RESSOURCENZENTRUM FÜR GENOMFORSCHUNG GMBH, BERLIN**

The partners are the Max Planck Society, the German Cancer Research Center in Heidelberg, and the Max Delbrück Center for Molecular Medicine in Berlin. The aim of the company is to provide reference material in its capacity as a central infrastructural institution, and to establish, update and provide access to genome analysis data in its primary database, which can be used by scientists both in Germany and abroad. As a national service facility, the RZPD also develops new tools and applications for scientific questions in genome research to encourage progress in the work of research groups.

BMBF funding was phased out as scheduled in the summer of 2007, and the company was discontinued as of July 31, 2007. Elements of the commercially viable services served as the basis for a commercial continuation of the company in the form of two spin-offs with no involvement of the Max Planck Society. The liquidation decision for the GmbH was issued with effect from January 1, 2008.



**GESELLSCHAFT FÜR WISSENSCHAFTLICHE  
DATENVERARBEITUNG MBH GÖTTINGEN**

Die Gesellschaft wird von der Max-Planck-Gesellschaft und der Georg-August-Universität Göttingen gemeinsam je zur Hälfte finanziert. Ihr Zweck ist es, im Dienst der Wissenschaft Probleme mit Hilfe von Rechenanlagen zu lösen. In diesem Zusammenhang betreibt sie wissenschaftliche Forschung auf dem Gebiet der Informatik und fördert die Ausbildung von Fachkräften für Rechenanlagen. Das Leistungsangebot für die MPG hat sich verlagert vom „Maschinenzentrum“ hin zur Schaffung und Betreuung von Netzen und anderen Dienstleistungen. Geschäftsführer: Prof. Dr. Bernhard Neumair.

**INSTITUT DE RADIO ASTRONOMIE  
MILLIMÉTRIQUE (IRAM), GRENOBLE/FRANKREICH**

Das Institut für Radioastronomie im mm-Wellenbereich wird von der Max-Planck-Gesellschaft, dem Centre National de la Recherche Scientifique, Frankreich, und dem Instituto Geografico Nacional, Spanien, gemeinsam betrieben. Es besteht aus einem zentralen Laboratorium in Grenoble mit Beobachtungsstationen auf dem Loma de Dilar (30-Meter-Teleskop) in Spanien und auf dem Plateau de Bure (Interferometer mit sechs 15-Meter-Teleskopen) in Frankreich und erlaubt die Beobachtung kosmischer Radiosignale von weniger als einem Millimeter kürzester Wellenlänge. Partner in der MPG ist das MPI für Radioastronomie in Bonn.

**LARGE BINOCULAR TELESCOPE-CORPORATION (LBTC),  
TUCSON, ARIZONA/USA**

Die LBTC betreibt das größte astronomische Teleskop der Nordhalbkugel am Mount Graham. Es wird in der Endausbaustufe die Beobachtung entstehender Planetensysteme und entferntester Quasare und Galaxien ermöglichen. Neben amerikanischen Universitäten und der nationalen italienischen Astronomieeinrichtung (INAF) sind die deutschen Partner – das Astrophysikalische Institut Potsdam, die Ruprecht-Karls-Universität Heidelberg und die Max-Planck-Gesellschaft für die MPIs für Astronomie, für extraterrestrische Physik und für Radioastronomie – mittels einer gemeinsamen Gesellschaft bürgerlichen Rechts unter dem Namen „LBT-Beteiligungsgesellschaft“ (LBTB) mit 25 % an der LBTC beteiligt. Der Max-Planck-Gesellschaft stehen rund 80% der deutschen Beobachtungszeiten zu.

**GESELLSCHAFT FÜR WISSENSCHAFTLICHE  
DATENVERARBEITUNG MBH GÖTTINGEN**

The Max Planck Society and the Georg-August-Universität Göttingen each provide half of the funding for this company. The company's objective is to serve the sciences by using computer systems to solve problems. In view of this aim, it conducts scientific research in the field of information technology and supports the training of computer systems specialists. The range of facilities it provides for the MPS has shifted away from simply providing hardware to creating and maintaining networks and other services. CEO: Prof. Dr. Bernhard Neumair.

**INSTITUT DE RADIO ASTRONOMIE  
MILLIMÉTRIQUE (IRAM), GRENOBLE/FRANKREICH**

The Institute for Radio Astronomy at Millimeter Wavelengths is operated jointly by the Max Planck Society, the French Centre National de la Recherche Scientifique, and the Spanish Instituto Geografico Nacional. It consists of a central laboratory in Grenoble with observation stations on the Loma de Dilar (30-meter telescope) in Spain and on the Plateau de Bure (interferometer with six 15-meter telescopes) in France, and allows scientists to conduct observations of cosmic radio signals at wavelengths of less than a millimeter. The partner within the MPS is the MPI for Radio Astronomy in Bonn.

**LARGE BINOCULAR TELESCOPE-CORPORATION (LBTC),  
TUCSON, ARIZONA/USA**

The LBTC operates the northern hemisphere's largest astronomical Telescope at Mount Graham. In its final phase, it will allow researchers to observe both the birth of planetary systems as well as the most distant quasars and galaxies. Alongside US universities and the Italian National Astronomy Institute (INAF), the German partners – the Potsdam Astrophysical Institute, the Ruprecht Karls University of Heidelberg and the Max Planck Society, on behalf of the MPIs for Astronomy, for Extraterrestrial Physics and for Radio Astronomy – are represented within the LBTC in the form of a joint non-trading partnership under the name of “LBT-Beteiligungsgesellschaft“ (LBTB) with an equity interest of 25%. The Max Planck Society has been allocated around 80% of the observation time allotted to Germany.

**FACHINFORMATIONSZENTRUM KARLSUHE,  
GESELLSCHAFT FÜR WISSENSCHAFTLICH-TECHNISCHE  
INFORMATION GMBH, EGGENSTEIN-LEOPOLDSHAFEN (FIZ)**

Die Gesellschaft hat die Aufgabe, wissenschaftliche und technische Informationsdienstleistungen auf den Fachgebieten Astronomie und Astrophysik, Energie, Kernforschung und Kerntechnik, Luft- und Raumfahrt, Weltraumforschung, Mathematik, Informatik und Physik zu erbringen oder verfügbar zu machen sowie alle dafür erforderlichen Tätigkeiten auszuführen. Gesellschafter sind die Max-Planck-Gesellschaft, die Fraunhofer-Gesellschaft, die Deutsche Physikalische Gesellschaft, der Verein Deutscher Ingenieure VDI, die Gesellschaft für Informatik, die Deutsche Mathematiker-Vereinigung, der Bund und fast alle Bundesländer.

**WISSENSCHAFT IM DIALOG gGMBH, BERLIN (WID)**

Gegenstand des Unternehmens ist die Förderung des Dialogs zwischen Wissenschaft und Gesellschaft unter besonderer Berücksichtigung aktueller öffentlicher Kommunikationsformen, die Förderung des Verständnisses zwischen Wissenschaft, Forschung und Öffentlichkeit, die Information über Methoden und Prozesse wissenschaftlicher Forschung sowie die Verdeutlichung der gegenseitigen Wechselwirkung und Abhängigkeiten von Wissenschaft, Wirtschaft und Gesellschaft. Gesellschafter sind die Max-Planck-Gesellschaft, die Arbeitsgemeinschaft industrieller Forschungsvereinigungen „Otto von Guericke“, das Forschungszentrum Jülich GmbH, die Stiftung zur Förderung der Hochschulkonferenz, der Deutsche Verband Technisch-Wissenschaftlicher Vereine, die Gesellschaft Deutscher Naturforscher und Ärzte, die Wissenschaftsgemeinschaft Gottfried Wilhelm Leibniz, der Stifterverband für die Deutsche Wissenschaft, die Deutsche Forschungsgemeinschaft und die Fraunhofer-Gesellschaft.

**FACHINFORMATIONSZENTRUM KARLSUHE,  
GESELLSCHAFT FÜR WISSENSCHAFTLICH-TECHNISCHE  
INFORMATION GMBH, EGGENSTEIN-LEOPOLDSHAFEN (FIZ)**

The company's task is to provide scientific and information technology services in the fields of astronomy and astrophysics, energy, nuclear research and nuclear engineering, aeronautics and astronautics, space research, mathematics, information technology and physics, as well as to carry out all the activities this task entails. The partners are the Max Planck Society, the Fraunhofer Society, the German Physics Society (DPG), the Association of German Engineers (VDI), the German Informatics Society (GI), the German Association of Mathematicians, the German Federal Government, and almost all German federal states.

**WISSENSCHAFT IM DIALOG gGMBH, BERLIN (WID)**

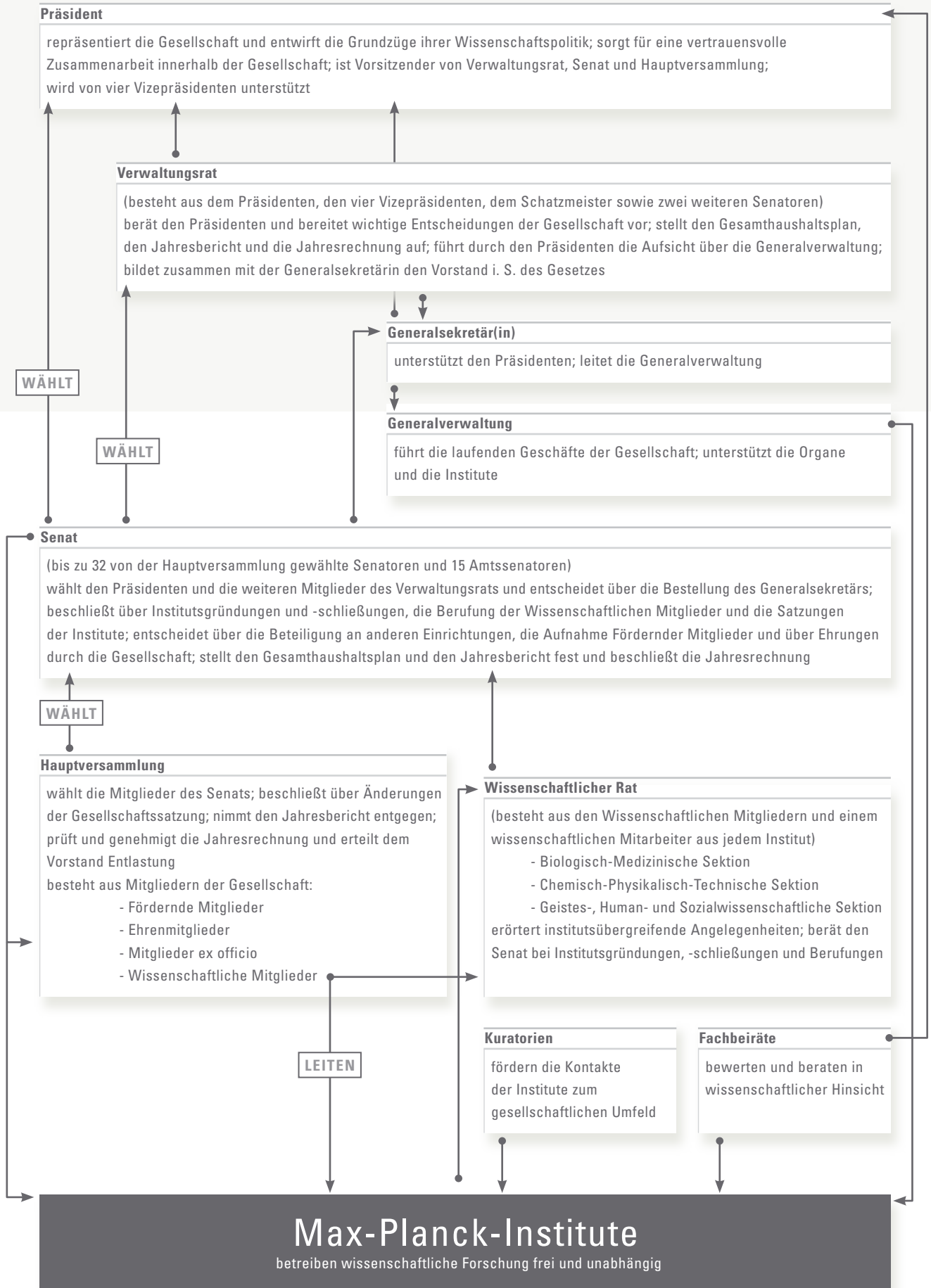
The goal of the company is to promote dialogue between science and society, giving particular consideration to current public forms of communication; to promote mutual understanding between science, research and the public; to provide information on the methods and processes of scientific research; and to highlight the interaction and interdependencies between science, business and society. The partners are the Max Planck Society, the "Otto von Guericke" Federation of German Industrial Cooperative Research Associations, Forschungszentrum Jülich GmbH, the Foundation for the Support of the Association of Universities and Other Higher Education Institutions in Germany, the German Association of Technical and Scientific Associations, the Society of German Natural Scientists and Doctors, the Leibniz Association, the Donors' Association for the Promotion of the Sciences and the Humanities, the German Research Foundation (DFG) and the Fraunhofer Society.

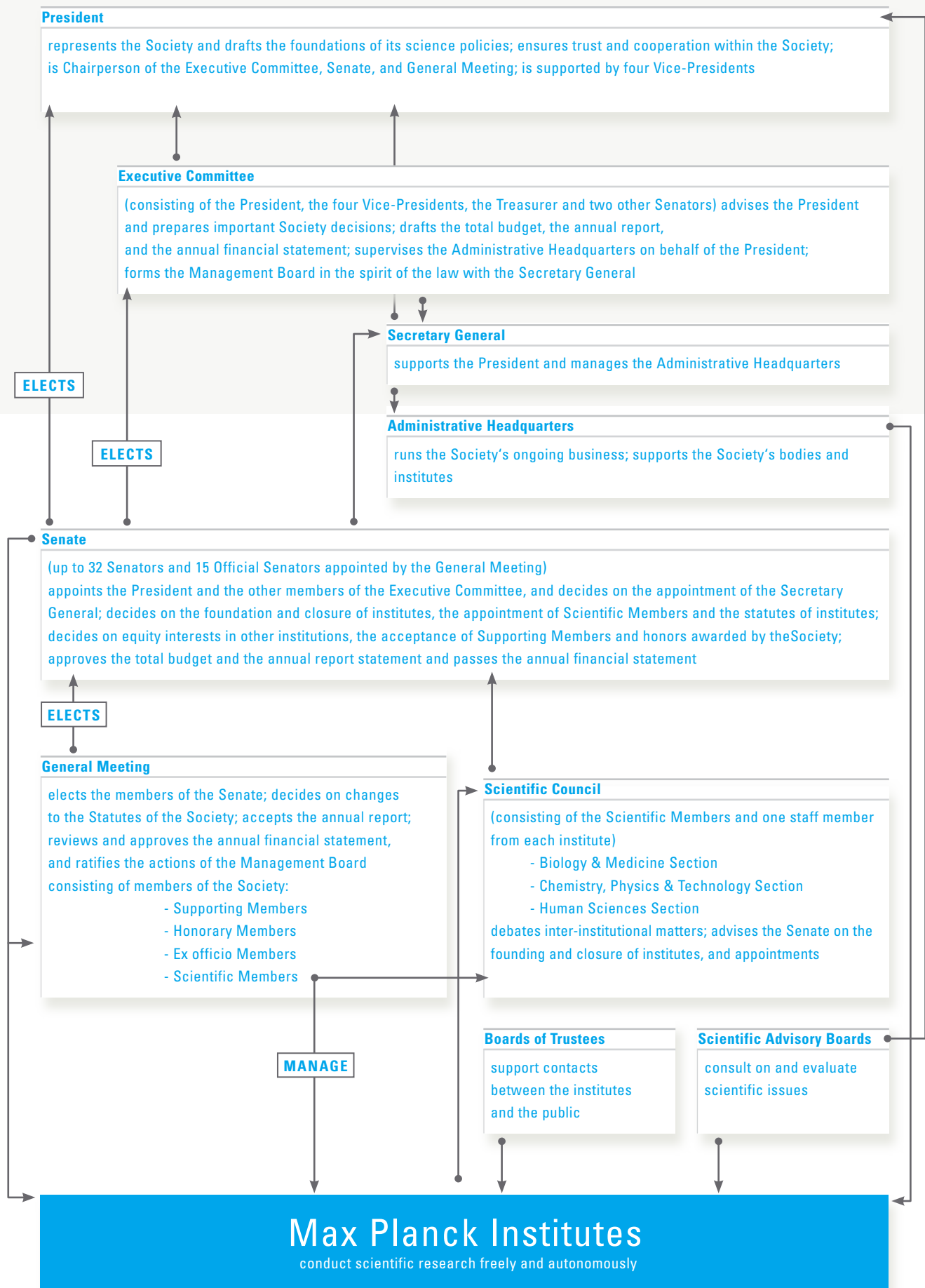
**WEITERE EINRICHTUNGEN**

Archiv der Max-Planck-Gesellschaft, Berlin  
Tagungsstätte Harnack-Haus, Berlin  
Tagungsstätte Max-Planck-Haus, Heidelberg  
Tagungs- und Gästehaus Max-Planck-Haus, Tübingen  
Tagungsstätte Schloss Ringberg, Rottach-Egern

**OTHER INSTITUTIONS**

Archiv der Max-Planck-Gesellschaft, Berlin  
Tagungsstätte Harnack-Haus, Berlin  
Tagungsstätte Max-Planck-Haus, Heidelberg  
Tagungs- und Gästehaus Max-Planck-Haus, Tübingen  
Tagungsstätte Schloss Ringberg, Rottach-Egern







## Personelle Zusammensetzung der Organe Staff of the Governing Bodies




---

### PRÄSIDENT | PRESIDENT

---

**Peter Gruss**, Prof. Dr., München, Wissenschaftliches Mitglied des Max-Planck-Instituts für biophysikalische Chemie (Karl-Friedrich-Bonhoeffer-Institut), Göttingen

---

### VERWALTUNGSRAT | EXECUTIVE COMMITTEE

---

#### Präsident - Vorsitzender | President – Chairperson

**Peter Gruss**, Prof. Dr., München, Wissenschaftliches Mitglied des Max-Planck-Instituts für biophysikalische Chemie (Karl-Friedrich-Bonhoeffer-Institut), Göttingen

#### Vizepräsidenten | Vice-Presidents

**Jürgen Baumert**, Prof. Dr. Dr. h. c. Dr. h. c., Wissenschaftliches Mitglied und Direktor am Max-Planck-Institut für Bildungsforschung, Berlin

**Herbert Jäckle**, Prof. Dr. Dr. h. c., Wissenschaftliches Mitglied und Direktor am Max-Planck-Institut für biophysikalische Chemie (Karl-Friedrich-Bonhoeffer-Institut), Göttingen

**Kurt Mehlhorn**, Prof. Dr. Dr.-Ing. E. h., Wissenschaftliches Mitglied und Direktor am Max-Planck-Institut für Informatik, Saarbrücken

**Günter Stock**, Prof. Dr. Dr. h. c., Präsident der Berlin-Brandenburgischen Akademie der Wissenschaften, Berlin

#### Schatzmeister | Treasurer

**Hans-Jürgen Schinzler**, Dr., Vorsitzender des Aufsichtsrats der Münchener Rückversicherungs-Gesellschaft, München

### Weitere Mitglieder | Other members

**Stefan Marciniowski**, Dr., Mitglied des Vorstands der BASF SE, Ludwigshafen

**Joachim Milberg**, Prof. Dr.-Ing. Dr. h. c. Dr.-Ing. E. h., Vorsitzender des Aufsichtsrats der BMW Group, München

---

### VORSTAND | MANAGEMENT BOARD

---

Der Verwaltungsrat bildet zusammen mit der Generalsekretärin, Dr. Barbara Bludau, München, den Vorstand im Sinne des Gesetzes.

[The Executive Committee and the Secretary General, Dr. Barbara Bludau, Munich, form the Management Board in the spirit of the law.](#)

---

### SENAT | SENATE

---

#### Vorsitzender | Chairperson

**Peter Gruss**, Prof. Dr., Präsident der Max-Planck-Gesellschaft, München, Wissenschaftliches Mitglied des Max-Planck-Instituts für biophysikalische Chemie (Karl-Friedrich-Bonhoeffer-Institut), Göttingen

#### Wahlensatoren | Elected Senators

**Jürgen Baumert**, Prof. Dr. Dr. h. c. Dr. h. c., Vizepräsident der Max-Planck-Gesellschaft, Wissenschaftliches Mitglied und Direktor am Max-Planck-Institut für Bildungsforschung, Berlin

**Sir Richard John Brook**, Prof. Dr. Dr. h. c. mult., Director of the Leverhulme Trust, London, Großbritannien

**Gerhard Cromme**, Dr., Vorsitzender des Aufsichtsrats der ThyssenKrupp AG, Düsseldorf

**Franz Fehrenbach**, Vorsitzender der Geschäftsführung der Robert Bosch GmbH, Stuttgart

**Kurt von Figura**, Prof. Dr. Dr. h. c., Präsident der Universität Göttingen

**Winfried Hassemer**, Prof. Dr. Dr. h. c. mult., Vizepräsident des Bundesverfassungsgerichts, Karlsruhe<sup>1</sup>

**Klaus J. Hopt**, Prof. Dr. Dr. Dr. h. c. mult., Wissenschaftliches Mitglied und Geschäftsführender Direktor des Max-Planck-Instituts für ausländisches und internationales Privatrecht, Hamburg

**Wolfgang Huber**, Prof. Dr., Bischof der Evangelischen Kirche Berlin-Brandenburg-schlesische Oberlausitz sowie Vorsitzender des Rates der Evangelischen Kirche in Deutschland, Berlin

**Herbert Jäckle**, Prof. Dr. Dr. h. c., Vizepräsident der Max-Planck-Gesellschaft, Wissenschaftliches Mitglied und Direktor am Max-Planck-Institut für biophysikalische Chemie (Karl-Friedrich-Bonhoeffer-Institut), Göttingen

**Klaus von Klitzing**, Prof. Dr. Dr. h. c. mult., Wissenschaftliches Mitglied und Direktor am Max-Planck-Institut für Festkörperforschung, Stuttgart

**Olaf Kübler**, Prof. Dr., Küsnacht, Schweiz, ehem. Präsident der Eidgenössischen Technischen Hochschule Zürich

**Erika Mann**, Mitglied des Europäischen Parlaments, Brüssel, Belgien

**Stefan Marcinowski**, Dr., Mitglied des Verwaltungsrats der Max-Planck-Gesellschaft, Mitglied des Vorstands der BASF SE, Ludwigshafen

**Kurt Mehlhorn**, Prof. Dr. Dr.-Ing. E. h., Vizepräsident der Max-Planck-Gesellschaft, Wissenschaftliches Mitglied und Direktor am Max-Planck-Institut für Informatik, Saarbrücken

**Hartmut Michel**, Prof. Dr. Dr. h. c. mult., Wissenschaftliches Mitglied und Geschäftsführender Direktor des Max-Planck-Instituts für Biophysik, Frankfurt/Main

**Joachim Milberg**, Prof. Dr.-Ing. Dr. h. c. Dr.-Ing. E. h., Mitglied des Verwaltungsrats der Max-Planck-Gesellschaft, Vorsitzender des Aufsichtsrats der BMW Group, München

**Christiane Nüsslein-Volhard**, Prof. Dr. Dr. h. c. mult., Geschäftsführende Leiterin des Friedrich-Miescher-Laboratoriums für biologische Arbeitsgruppen in der Max-Planck-Gesellschaft sowie Wissenschaftliches Mitglied und Direktorin am Max-Planck-Institut für Entwicklungsbiologie, Tübingen

**Arend Oetker**, Dr., Präsident des Stifterverbandes für die Deutsche Wissenschaft e. V., Essen, sowie Geschäftsführender Gesellschafter der Dr. Arend Oetker Holding GmbH & Co. KG, Berlin

**Heinrich v. Pierer**, Prof. Dr., ehem. Vorsitzender des Aufsichtsrats der Siemens AG, München

1) Winfried Hassemer ist zum 7. Mai 2008 aus seinem Amt als Vizepräsident des Bundesverfassungsgerichts ausgeschieden.

**Matthias Platzeck**, Ministerpräsident des Landes Brandenburg, Potsdam

**Fritz F. Pleitgen**, Prof. Dr. h. c., Vorsitzender der Geschäftsführung der RUHR.2010 GmbH, Köln

**Dieter Rampl**, Chairman, UniCredit Group, München

**Wolfgang Schäuble**, Dr., Bundesminister des Innern, Berlin

**Hans-Jürgen Schinzler**, Dr., Schatzmeister der Max-Planck-Gesellschaft, Vorsitzender des Aufsichtsrats der Münchener Rückversicherungs-Gesellschaft, München

**Dagmar Schipanski**, Prof. Dr.-Ing. Dr. h. c., Präsidentin des Thüringer Landtags, Erfurt

**Hubertus Schmoldt**, Vorsitzender der Industriegewerkschaft Bergbau, Chemie, Energie, Hannover

**Gesine Schwan**, Prof. Dr. Dr. h. c., Präsidentin der Europa-Universität Viadrina Frankfurt (Oder)

**Nikolaus Schweickart**, Prof. Dr. h. c. mult., Vorsitzender der ALTANA Kulturstiftung, Bad Homburg

**Günter Stock**, Prof. Dr. Dr. h. c., Vizepräsident der Max-Planck-Gesellschaft, Präsident der Berlin-Brandenburgischen Akademie der Wissenschaften, Berlin

**Klaus Tschira**, Dr. h. c., Geschäftsführender Gesellschafter der Klaus Tschira Stiftung gGmbH, Heidelberg

**Gerhard Wegner**, Prof. Dr. Dr. h. c., Emeritiertes Wissenschaftliches Mitglied des Max-Planck-Instituts für Polymerforschung, Mainz

**Christian Wulff**, Ministerpräsident des Landes Niedersachsen, Hannover

#### Amtssenatoren | Official Senators

**Barbara Bludau**, Dr., als Generalsekretärin der Max-Planck-Gesellschaft, München

**Harald Engelhardt**, Dr., wissenschaftlicher Mitarbeiter des Max-Planck-Instituts für Biochemie, Martinsried, als von der Biologisch-Medizinischen Sektion des Wissenschaftlichen Rates der Max-Planck-Gesellschaft gewähltes Mitglied

**Angela D. Friederici**, Prof. Dr., Wissenschaftliches Mitglied und Geschäftsführende Direktorin des Max-Planck-Instituts für Kognitions- und Neurowissenschaften, Leipzig, als Vorsitzende des Wissenschaftlichen Rates der Max-Planck-Gesellschaft

**Werner Gatzert**, Staatssekretär im Bundesministerium der Finanzen, Berlin, als Vertreter des Bundes

**Thomas Goppel**, Dr., Bayerischer Staatsminister für Wissenschaft, Forschung und Kunst, München, als Vertreter der Länder

**Franz-Ulrich Hartl**, Prof. Dr., Wissenschaftliches Mitglied und Direktor am Max-Planck-Institut für Biochemie, Martinsried, als Vorsitzender der Biologisch-Medizinischen Sektion des Wissenschaftlichen Rates der Max-Planck-Gesellschaft

**Dieter Hoffmann**, Prof. Dr., wissenschaftlicher Mitarbeiter des Max-Planck-Instituts für Wissenschaftsgeschichte, Berlin, als von der Geistes-, Sozial- und Humanwissenschaftlichen Sektion des Wissenschaftlichen Rates der Max-Planck-Gesellschaft gewähltes Mitglied

**Helmut Linssen**, Dr., Finanzminister des Landes Nordrhein-Westfalen, als Vertreter der Länder

**Ulrike Ohms-Bredemann**, Dr., als Vorsitzende des Gesamtbetriebsrates der Max-Planck-Gesellschaft, Marburg

**Annette Schavan**, Dr., Bundesministerin für Bildung und Forschung, Berlin, als Vertreterin des Bundes

**Martin Stratmann**, Prof. Dr., Wissenschaftliches Mitglied und Direktor am Max-Planck-Institut für Eisenforschung GmbH, Düsseldorf, als Vorsitzender der Chemisch-Physikalisch-Technischen Sektion des Wissenschaftlichen Rates der Max-Planck-Gesellschaft

**Klaus Peter Zeyer**, Dr., wissenschaftlicher Mitarbeiter des Max-Planck-Instituts für Dynamik komplexer technischer Systeme, Dresden, als von der Chemisch-Physikalisch-Technischen Sektion des Wissenschaftlichen Rates der Max-Planck-Gesellschaft gewähltes Mitglied

**Reinhard Zimmermann**, Prof. Dr. Dr. h. c. mult., Wissenschaftliches Mitglied und Direktor am Max-Planck-Institut für ausländisches und internationales Privatrecht, Hamburg, als Vorsitzender der Geistes-, Sozial- und Humanwissenschaftlichen Sektion des Wissenschaftlichen Rates der Max-Planck-Gesellschaft



**E. Jürgen Zöllner**, Prof. Dr., Senator für Bildung, Wissenschaft und Forschung des Landes Berlin, Berlin, als Vertreter der Länder

**Ehrenmitglieder des Senats | Honorary Members of the Senate**

**Reimar Lüst**, Prof. Dr. Dr. h. c. mult., Hamburg, Präsident der Max-Planck-Gesellschaft von 1972 bis 1984, Emeritiertes Wissenschaftliches Mitglied des Max-Planck-Instituts für extraterrestrische Physik

**Reinhard Pöllath**, Prof. Dr., Rechtsanwalt, Kanzlei P + P Pöllath + Partners, München

**Heinz A. Staab**, Prof. Dr. Dr. Dr. h. c., Heidelberg, Präsident der Max-Planck-Gesellschaft von 1984 bis 1990, Emeritiertes Wissenschaftliches Mitglied des Max-Planck-Instituts für medizinische Forschung

**Hans F. Zacher**, Prof. Dr. Dr. h. c. mult., Präsident der Max-Planck-Gesellschaft von 1990 bis 1996, Emeritiertes Wissenschaftliches Mitglied des Max-Planck-Instituts für ausländisches und internationales Sozialrecht, München

**Ehrensensoren | Honorary Senators**

**Ernst-Joachim Mestmäcker**, Prof. Dr. Dr. h. c., Emeritiertes Wissenschaftliches Mitglied des Max-Planck-Instituts für ausländisches und internationales Privatrecht, Hamburg

**Helmut Schmidt**, Dr. h. c. mult., Hamburg, Bundeskanzler a. D.

**Günther Wilke**, Prof. Dr. Dr. h. c. mult., Emeritiertes Wissenschaftliches Mitglied des Max-Planck-Instituts für Kohlenforschung (rechtsfähige Stiftung), Mülheim/Ruhr

**Ständige Gäste des Senats | Permanent Guests of the Senate**

**Doris Ahnen**, Staatsministerin für Bildung, Wissenschaft, Jugend und Kultur des Landes Rheinland-Pfalz, Mainz

**Hans-Jörg Bullinger**, Prof. Dr.-Ing. Dr. h. c. mult., Präsident der Fraunhofer-Gesellschaft zur Förderung der angewandten Forschung e. V., München

**Peter Frankenberg**, Prof. Dr. Dr. h. c., Minister für Wissenschaft, Forschung und Kunst des Landes Baden-Württemberg, Stuttgart

**Matthias Kleiner**, Prof. Dr.-Ing., Präsident der Deutschen Forschungsgemeinschaft, Bonn

**Frieder Meyer-Krahmer**, Prof. Dr., Staatssekretär im Bundesministerium für Bildung und Forschung, Bonn

**Jürgen Mlynek**, Prof. Dr., Präsident der Hermann von Helmholtz-Gemeinschaft Deutscher Forschungszentren e. V., Berlin

**Ernst Theodor Rietschel**, Prof. Dr. Dr. h. c., Präsident der Wissenschaftsgemeinschaft Gottfried Wilhelm Leibniz e. V., Bonn

**Peter Strohschneider**, Prof. Dr., Vorsitzender des Wissenschaftsrats, Köln

**Margret Wintermantel**, Prof. Dr., Präsidentin der Hochschulrektorenkonferenz, Bonn

---

**SENATSAUSSCHUSS FÜR FORSCHUNGSPLANUNG**  
**SENATE COMMITTEE FOR RESEARCH PLANNING**


---

**Vorsitzender | Chairperson**

**Peter Gruss**, Prof. Dr., Präsident der Max-Planck-Gesellschaft, München, Wissenschaftliches Mitglied des Max-Planck-Instituts für biophysikalische Chemie (Karl-Friedrich-Bonhoeffer-Institut), Göttingen

**Mitglieder von Amts wegen | Ex officio members**

**Jürgen Baumert**, Prof. Dr. Dr. h. c. Dr. h. c., Vizepräsident der Max-Planck-Gesellschaft, Wissenschaftliches Mitglied und Direktor am Max-Planck-Institut für Bildungsforschung, Berlin

**Barbara Bludau**, Dr., Generalsekretärin der Max-Planck-Gesellschaft, München

**Harald Engelhardt**, Dr., wissenschaftlicher Mitarbeiter des Max-Planck-Instituts für Biochemie, Martinsried

**Angela D. Friederici**, Prof. Dr., Vorsitzende des Wissenschaftlichen Rates der Max-Planck-Gesellschaft, Wissenschaftliches Mitglied und Geschäftsführende Direktorin des Max-Planck-Instituts für Kognitions- und Neurowissenschaften, Leipzig

**Franz-Ulrich Hartl**, Prof. Dr., Vorsitzender der Biologisch-Medizinischen Sektion des Wissenschaftlichen Rates der Max-Planck-Gesellschaft, Wissenschaftliches Mitglied und Direktor am Max-Planck-Institut für Biochemie, Martinsried

**Dieter Hoffmann**, Prof. Dr., wissenschaftlicher Mitarbeiter des Max-Planck-Instituts für Wissenschaftsgeschichte, Berlin

**Herbert Jäckle**, Prof. Dr. Dr. h. c., Vizepräsident der Max-Planck-Gesellschaft, Wissenschaftliches Mitglied und Direktor am Max-Planck-Institut für biophysikalische Chemie (Karl-Friedrich-Bonhoeffer-Institut), Göttingen

**Kurt Mehlhorn**, Prof. Dr. Dr.-Ing. E. h., Vizepräsident der Max-Planck-Gesellschaft, Wissenschaftliches Mitglied und Direktor am Max-Planck-Institut für Informatik, Saarbrücken

**Günter Stock**, Prof. Dr. Dr. h. c., Vizepräsident der Max-Planck-Gesellschaft, Präsident der Berlin-Brandenburgischen Akademie der Wissenschaften, Berlin

**Martin Stratmann**, Prof. Dr., Vorsitzender der Chemisch-Physikalisch-Technischen Sektion des Wissenschaftlichen Rates der Max-Planck-Gesellschaft, Wissenschaftliches Mitglied und Direktor am Max-Planck-Institut für Eisenforschung GmbH, Düsseldorf

**Klaus Peter Zeyer**, Dr., wissenschaftlicher Mitarbeiter des Max-Planck-Instituts für Dynamik komplexer technischer Systeme, Dresden

**Reinhard Zimmermann**, Prof. Dr. Dr. h. c. mult., Vorsitzender der Geistes-, Sozial- und Humanwissenschaftlichen Sektion des Wissenschaftlichen Rates der Max-Planck-Gesellschaft, Wissenschaftliches Mitglied und Direktor am Max-Planck-Institut für ausländisches und internationales Privatrecht, Hamburg

**Vom Senat gewählte Mitglieder | Elected members**

**Sir Richard John Brook**, Prof. Dr. Dr. h. c. mult., Director of the Leverhulme Trust, London, Großbritannien

**Kurt von Figura**, Prof. Dr. Dr. h. c., Präsident der Universität Göttingen

**Olaf Kübler**, Prof. Dr., Küssnacht, Schweiz, ehem. Präsident der Eidgenössischen Technischen Hochschule Zürich

**Nikolaus Schweickart**, Prof. Dr. h. c. mult., Vorsitzender der ALTANA Kulturstiftung, Bad Homburg

---

**HAUPTVERSAMMLUNG | GENERAL MEETING**


---

**Vorsitzender | Chairperson**

**Peter Gruss**, Prof. Dr., Präsident der Max-Planck-Gesellschaft, München, Wissenschaftliches Mitglied des Max-Planck-Instituts für biophysikalische Chemie (Karl-Friedrich-Bonhoeffer-Institut), Göttingen

**Mitglieder | Members**

s. Mitgliederverzeichnis der Max-Planck-Gesellschaft  
[See list of members of the Max Planck Society](#)

---

WISSENSCHAFTLICHER RAT | **SCIENTIFIC COUNCIL**

---

**Vorsitzende | Chairperson**

**Angela D. Friederici**, Prof. Dr., Wissenschaftliches Mitglied und Geschäftsführende Direktorin des Max-Planck-Instituts für Kognitions- und Neurowissenschaften, Leipzig

**Stellvertretender Vorsitzender | Vice Chairperson**

**Wieland B. Huttner**, Prof. Dr., Wissenschaftliches Mitglied und Geschäftsführender Direktor des Max-Planck-Instituts für molekulare Zellbiologie und Genetik, Dresden

**Mitglieder und Gäste | Members and Guests**

s. Verzeichnis der Organe und Institute der Max-Planck-Gesellschaft

[See list of the governing bodies and institutes of the Max Planck Society](#)

---

BIOLOGISCH-MEDIZINISCHE SEKTION  
**BIOLOGY & MEDICINE SECTION**

---

**Vorsitzender | Chairperson**

**Franz-Ulrich Hartl**, Prof. Dr., Wissenschaftliches Mitglied und Direktor am Max-Planck-Institut für Biochemie, Martinsried

**Stellvertretender Vorsitzender | Vice Chairperson**

**Tobias Bonhoeffer**, Prof. Dr., Wissenschaftliches Mitglied und Direktor am Max-Planck-Institut für Neurobiologie, Martinsried

**Schlichtungsberater | Mediators**

**Klaus Eichmann**, Prof. Dr., Emeritiertes Wissenschaftliches Mitglied des Max-Planck-Instituts für Immunbiologie, Freiburg

**Anthony A. Hyman**, Prof. Dr., Wissenschaftliches Mitglied und Direktor am Max-Planck-Institut für molekulare Zellbiologie und Genetik, Dresden

**Jan-Wolfhard Kellman**, Priv.-Doz. Dr., wissenschaftlicher Mitarbeiter des Max-Planck-Instituts für chemische Ökologie, Jena

---

CHEMISCH-PHYSIKALISCH-TECHNISCHE SEKTION  
**CHEMISTRY, PHYSICS & TECHNOLOGY SECTION**

---

**Vorsitzender | Chairperson**

**Martin Stratmann**, Prof. Dr., Wissenschaftliches Mitglied und Direktor am Max-Planck-Institut für Eisenforschung GmbH, Düsseldorf

**Stellvertretender Vorsitzender | Vice Chairperson**

**Werner Hofmann**, Prof. Dr., Wissenschaftliches Mitglied und Direktor am Max-Planck-Institut für Kernphysik, Heidelberg

**Schlichtungsberater | Mediators**

**Dietrich Hesse**, Prof. Dr., wissenschaftlicher Mitarbeiter des Max-Planck-Instituts für Mikrostrukturphysik, Halle (Saale)

**Hans Wolfgang Spiess**, Prof. Dr., Wissenschaftliches Mitglied des Max-Planck-Instituts für Polymerforschung, Mainz

**Elmar Zeitler**, Prof. Dr., Emeritiertes Wissenschaftliches Mitglied des Fritz-Haber-Instituts der Max-Planck-Gesellschaft, Berlin

---

GEISTES-, SOZIAL- UND HUMANWISSENSCHAFTLICHE SEKTION | **HUMAN SCIENCES SECTION**

---

**Vorsitzender | Chairperson**

**Reinhard Zimmermann**, Prof. Dr. Dr. h. c. mult., Wissenschaftliches Mitglied und Direktor am Max-Planck-Institut für ausländisches und internationales Privatrecht, Hamburg

**Stellvertretender Vorsitzender | Vice Chairperson**

**Wolfgang Streeck**, Prof. Dr. Dr. h. c., Wissenschaftliches Mitglied und Geschäftsführender Direktor des Max-Planck-Instituts für Gesellschaftsforschung, Köln

**Schlichtungsberater | Mediators**

**Hans-Jörg Albrecht**, Prof. Dr. Dr. h. c., Wissenschaftliches Mitglied und Direktor am Max-Planck-Institut für ausländisches und internationales Strafrecht, Freiburg

**Harald Baum**, Priv.-Doz. Dr., wissenschaftlicher Mitarbeiter des Max-Planck-Instituts für ausländisches und internationales Privatrecht, Hamburg

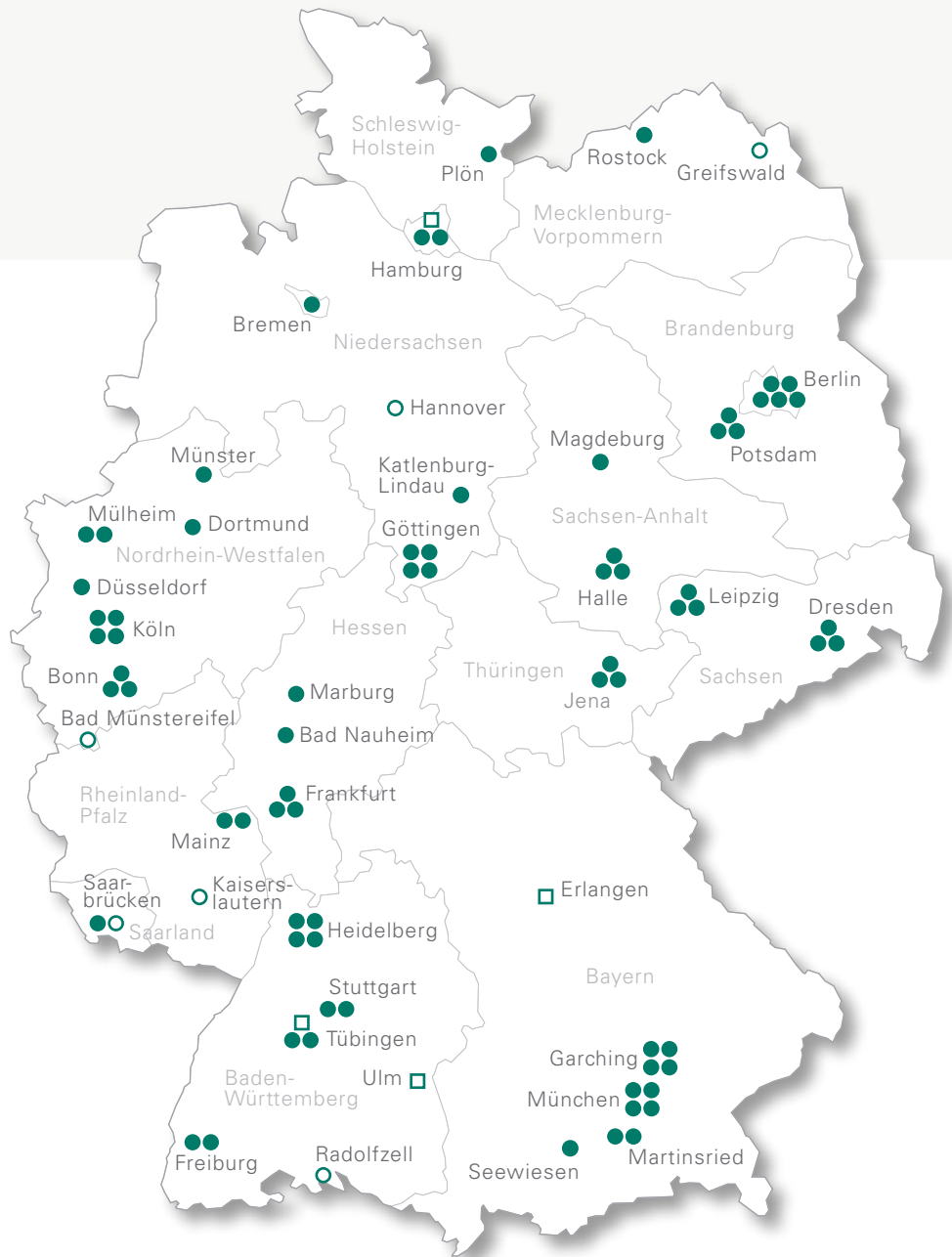
**Otto Gerhard Oexle**, Prof. Dr. Dr. h. c. mult., Emeritiertes Wissenschaftliches Mitglied des Max-Planck-Instituts zur Erforschung multireligiöser und multiethnischer Gesellschaften, Göttingen



# Standorte der Forschungseinrichtungen der Max-Planck-Gesellschaft

## Sites of the Research Institutions within the Max Planck Society

Stand: 1. April 2008 | As of 1 April 2008



- Institut / Forschungsstelle | [Institute / Research center](#)
- Teilinstitut / Außenstelle | [Subinstitute / Branch](#)
- Sonstige Forschungseinrichtung | [Other research institution](#)

### **Bad Münstereifel**

- Radio-Observatorium Effelsberg  
(Außenstelle des MPI für Radio-astronomie, Bonn)  
[Effelsberg Radio Observatory \(branch of the MPI for Radio Astronomy, Bonn\)](#)

### **Bad Nauheim**

- MPI für Herz- und Lungenforschung  
[MPI for Heart and Lung Research](#)

### **Berlin**

- MPI für Bildungsforschung
- Fritz-Haber-Institut der MPG
- MPI für molekulare Genetik
- MPI für Infektionsbiologie
- MPI für Wissenschaftsgeschichte  
[MPI for Human Development](#)  
[Fritz Haber Institute of the MPS](#)  
[MPI for Molecular Genetics](#)  
[MPI for Infection Biology](#)  
[MPI for the History of Science](#)

### **Bonn**

- MPI zur Erforschung von Gemein-schaftsgütern
- MPI für Mathematik
- MPI für Radioastronomie  
(Außenstelle s. Bad Münstereifel)  
[MPI for Research on Collective Goods](#)  
[MPI for Mathematics](#)  
[MPI for Radio Astronomy \(for branch see Bad Münstereifel\)](#)

### **Bremen**

- MPI für marine Mikrobiologie  
[MPI for Marine Microbiology](#)

### **Dortmund**

- MPI für molekulare Physiologie  
[MPI for Molecular Physiology](#)

### **Dresden**

- MPI für Physik komplexer Systeme
- MPI für chemische Physik fester Stoffe
- MPI für molekulare Zellbiologie und Genetik  
[MPI for the Physics of Complex Systems](#)  
[MPI for the Chemical Physics of Solids](#)  
[MPI of Molecular Cell Biology and Genetics](#)

### **Düsseldorf**

- MPI für Eisenforschung GmbH  
[MPI for Iron Research GmbH](#)

### **Erlangen**

- MPFG Optik, Information und Photonik an der Universität Erlangen-Nürnberg  
[MPRG Optics, Information and Photonics at the University of Erlangen-Nürnberg](#)

### **Frankfurt am Main**

- MPI für Biophysik
- MPI für Hirnforschung
- MPI für europäische Rechtsgeschichte  
[MPI of Biophysics](#)  
[MPI for Brain Research](#)  
[MPI for European Legal History](#)

### **Freiburg**

- MPI für Immunbiologie
- MPI für ausländisches und internationales Strafrecht  
[MPI for Immunobiology](#)  
[MPI for Foreign and International Criminal Law](#)

### **Garching**

- MPI für Astrophysik
- MPI für extraterrestrische Physik
- MPI für Plasmaphysik (s. auch Greifswald)
- MPI für Quantenoptik  
[MPI for Astrophysics](#)  
[MPI for Extraterrestrial Physics](#)  
[MPI for Plasma Physics \(see also Greifswald\)](#)  
[MPI for Quantum Optics](#)

### **Göttingen**

- MPI für biophysikalische Chemie
- MPI für Dynamik und Selbstorganisation
- MPI zur Erforschung multireligiöser und multiethnischer Gesellschaften
- MPI für experimentelle Medizin  
[MPI for Biophysical Chemistry](#)  
[MPI for Dynamics and Self-Organization](#)  
[MPI for the Study of Religious and Ethnic Diversity](#)  
[MPI for Experimental Medicine](#)

### **Greifswald**

- Teilinstitut Greifswald des MPI für Plasmaphysik, Garching  
[Greifswald sub-institute of the MPI for Plasma Physics, Garching](#)

### **Halle an der Saale**

- MPI für ethnologische Forschung
- MPI für Mikrostrukturphysik
- MPFs für Enzymologie der Proteinfaltung  
[MPI for Social Anthropology](#)  
[MPI for Microstructure Physics](#)  
[MPRU for Enzymology of Protein Folding](#)

### **Hamburg**

- MPI für Meteorologie
- MPI für ausländisches und internationales Privatrecht
- MPAG für strukturelle Molekularbiologie am DESY (Proteindynamik, Zytoskelett)  
[MPI for Meteorology](#)  
[MPI for Foreign and International Private Law](#)  
[MPWG for Structural Molecular Biology at DESY \(Protein Dynamics, Cyto-Skeleton\)](#)

**Hannover | Hanover**

- Teilinstitut Hannover des MPI für Gravitationsphysik, Potsdam  
[Hanover sub-institute of the MPI for Gravitational Physics, Potsdam](#)

**Heidelberg**

- MPI für Astronomie  
[MPI for Astronomy](#)
- MPI für Kernphysik  
[MPI for Nuclear Physics](#)
- MPI für medizinische Forschung  
[MPI for Medical Research](#)
- MPI für ausländisches öffentliches Recht und Völkerrecht  
[MPI for Comparative Public Law and International Law](#)

**Jena**

- MPI für Biogeochemie  
[MPI for Biogeochemistry](#)
- MPI für chemische Ökologie  
[MPI for Chemical Ecology](#)
- MPI für Ökonomik  
[MPI for Economics](#)

**Kaiserslautern**

- Teilinstitut des MPI für Softwaresysteme im Aufbau (s.a. Saarbrücken)  
[Sub-institute of the MPI for Software Systems in the process of being established \(see Saarbrücken\)](#)

**Katlenburg-Lindau**

- MPI für Sonnensystemforschung  
[MPI for Solar System Research](#)

**Köln | Cologne**

- MPI für die Biologie des Alterns (im Aufbau)  
[MPI for the Biology of Aging \(under construction\)](#)
- MPI für Gesellschaftsforschung  
[MPI for the Studies of Societies](#)
- MPI für neurologische Forschung mit Klaus-Joachim-Zülch-Laboratorien der Max-Planck-Gesellschaft und der Medizin. Fakultät der Universität, Köln  
[MPI for Neurological Research with the Klaus Joachim Zülch Laboratories of the Max Planck Society and the Medical Faculty of the University of Cologne](#)
- MPI für Züchtungsforschung  
[MPI for Plant Breeding Research](#)

**Leipzig**

- MPI für evolutionäre Anthropologie  
[MPI for Evolutionary Anthropology](#)
- MPI für Kognitions- und Neurowissenschaften  
[MPI for Human Cognitive and Brain Sciences](#)
- MPI für Mathematik in den Naturwissenschaften  
[MPI for Mathematics in the Sciences](#)

**Magdeburg**

- MPI für Dynamik komplexer technischer Systeme  
[MPI for the Dynamics of Complex Technical Systems](#)

**Mainz**

- MPI für Chemie (Außenstelle Manaus, Brasilien)  
[MPI for Chemistry \(for branch see Manaus\)](#)
- MPI für Polymerforschung  
[MPI for Polymer Research](#)

**Marburg**

- MPI für terrestrische Mikrobiologie  
[MPI for Terrestrial Microbiology](#)

**Martinsried b. München****Martinsried nr. Munich**

- MPI für Biochemie  
[MPI of Biochemistry](#)
- MPI für Neurobiologie  
[MPI of Neurobiology](#)

**Mülheim an der Ruhr**

- MPI für bioanorganische Chemie  
[MPI for Bioinorganic Chemistry](#)
- MPI für Kohlenforschung (rechtsfähige Stiftung)  
[MPI of Coal Research \(independent foundation\)](#)

**München | Munich**

- MPI für Geistiges Eigentum, Wettbewerbs- und Steuerrrecht  
[MPI for Intellectual Property, Competition and Tax Law](#)
- MPI für Physik  
[MPI for Physics](#)
- MPI für Psychiatrie  
[MPI of Psychiatry](#)
- MPI für ausländisches und internationales Sozialrecht  
[MPI for Foreign and International Social Law](#)

**Münster**

- MPI für molekulare Biomedizin  
[MPI for Molecular Biomedicine](#)

**Plön**

- MPI für Evolutionsbiologie  
[MPI of Evolutionary Biology](#)

**Potsdam**

- MPI für Gravitationsphysik (Teilinstitut s. Hannover)  
[MPI for Gravitational Physics \(for sub-institute see Hanover\)](#)
- MPI für Kolloid- und Grenzflächenforschung  
[MPI of Colloids and Interfaces](#)
- MPI für molekulare Pflanzenphysiologie  
[MPI for Molecular Plant Physiology](#)

### **Radolfzell**

---

- Vogelwarte Radolfzell, Außenstelle des MPI für Ornithologie, Seewiesen  
[Radolfzell Ornithological Station, Branch of the MPI for Ornithology, Seewiesen](#)

### **Rostock**

---

- MPI für demografische Forschung  
[MPI for Demographic Research](#)

### **Saarbrücken**

---

- MPI für Informatik
- Teilinstitut des MPI für Softwaresysteme im Aufbau (s.a. Kaiserslautern)  
[MPI for Computer Science](#)  
[Sub-institute of the MPI for Software Systems in the process of being established \(see Kaiserslautern\)](#)

### **Seewiesen**

---

- MPI für Ornithologie  
(Außenstelle s.Radolfzell)  
[MPI for Ornithology](#)  
(for branch see Radolfzell)

### **Stuttgart**

---

- MPI für Festkörperforschung
- MPI für Metallforschung  
[MPI for Solid State Research](#)  
[MPI for Metals Research](#)

### **Tübingen**

---

- MPI für Entwicklungsbiologie
- MPI für biologische Kybernetik
- Friedrich-Miescher-Laboratorium für biologische Arbeitsgruppen in der MPG  
[MPI for Developmental Biology](#)  
[MPI for Biological Cybernetics](#)  
[Friedrich Miescher Laboratory of the Max Planck Society](#)

### **Ulm**

---

- MPFG Molekulare Medizin  
[MPRG Molecular Medicine](#)

### **STANDORTE IM AUSLAND**

#### **SITES ABROAD**

#### **Jupiter, Palm Beach County, Florida/USA**

---

- Max Planck Florida Institute  
[Max Planck Florida Institute](#)

#### **Florenz, Italien**

##### [Florence, Italy](#)

---

- Kunsthistorisches Institut in Florenz – MPI  
[MPI for the History of Arts](#)

#### **Nijmegen, Niederlande**

##### [Nijmegen, Netherlands](#)

---

- MPI für Psycholinguistik  
[MPI for Psycholinguistics](#)

#### **Rom, Italien**

##### [Rome, Italy](#)

---

- Bibliotheca Hertziana – MPI für Kunstgeschichte  
[Bibliotheca Hertziana – MPI for Art History](#)

#### **Manaus, Brasilien**

##### [Manaus, Brazil](#)

---

- Außenstelle Manaus/Amazonas des MPI für Chemie, Mainz  
[Branch of the MPI for Chemistry, Mainz](#)