



Zentrale Angelegenheiten

Finanzen · Haushaltsplan · Personal

Tochtergesellschaften und Beteiligungen · Standorte

Central Matters

Finances · Budget · Staff

Subsidiaries and Equity Interests · Sites

Finanzen Finances

ZENTRALE ANGELEGENHEITEN | CENTRAL MATTERS

Die Zuschüsse zum Haushalt der Max-Planck-Gesellschaft werden von Bund und Ländern gemeinsam je zur Hälfte getragen (**Haushalt A**). Die Berechnung der Länderfinanzierungsbeiträge beruht auf einem jährlich neu berechneten Schlüssel und der „Sitzlandquote“, die seit 2000 jeweils 50 v. H. beträgt. Außerdem können von den Beteiligten mit Zustimmung aller Vertragspartner über den jeweiligen Finanzierungsanteil hinausgehende Leistungen erbracht werden.

Hiervon abweichend wird das Max-Planck-Institut für Plasmaphysik vom Bund und von den Sitzländern Bayern und Mecklenburg-Vorpommern nach den Regelungen für Großforschungseinrichtungen im Verhältnis 90:10 finanziert (**Haushalt B**). Darüber hinaus erhält dieses Institut Zuschüsse von EURATOM für ein gemeinsames Forschungsprogramm im Rahmen von Assoziationsverträgen. Neben den Zuschüssen von Bund und Ländern zur institutionellen Förderung erhalten die Max-Planck-Gesellschaft und ihre Institute Projektförderungsmittel von Bundes- und Länderministerien und von der europäischen Union, Zuwendungen von privater Seite sowie Mitgliedsbeiträge, Spenden und Entgelte für eigene Leistungen.

Germany's federal government and its constituent states each provide half of the funding for the Max Planck Society's budget (**Budget A**). The financial contributions provided by the states are determined by a distribution formula, which is re-calculated each year, and by the "home state formula", which has been maintained at 50 percent since 2000. Furthermore, all partners may agree to provide extra funding in addition to the specified levels, provided all contractual parties agree to this.

The exception to this system is the Max Planck Institute for Plasma Physics, which is funded by the German government and the home states of Bavaria and Mecklenburg-Western Pomerania in a ratio of 90:10 (**Budget B**). This institute also receives subsidies from EURATOM for a joint research program as part of association agreements.

In addition to the subsidies for institutional support from the German federal government and its states, the Max Planck Society and its institutes receive project funding from the ministries of the federal and state governments, and from the European Union, private contributions, membership dues, donations and remuneration for services rendered.

EINNAHMEN HAUSHALT A | REVENUE BUDGET A

Haushalte der Institute einschließlich der rechtlich selbständigen Max-Planck-Institute für Eisenforschung und für Kohlenforschung („Antragsgemeinschaft“)
Budgets of all MPIs, including the legally independent MPIs for Iron Research and Coal Research

eigene Einnahmen
Own income

Anteilsfinanzierung durch Bund und Länder
Joint funding from the federal and state governments

Sonderfinanzierung durch Bund, Länder
Special funding from the federal and state governments

Projektförderung durch Bund, Länder, sonstige öffentliche Zuschüsse, nichtöffentliche Zuschüsse und Zuschüsse aus dem Privaten Vermögen
Project funding from the federal and state governments, other public subsidies, non-public subsidies, and subsidies from MPI sources

EINNAHMEN HAUSHALT B | REVENUE BUDGET B

Max-Planck-Institut für Plasmaphysik
Max Planck Institute for Plasma Physics

Finanzierung durch Bund, Sitzländer, Zuschüsse von EURATOM, Projektförderung, eigene Einnahmen
Funding from the federal government and home states, subsidies from EURATOM, project funding, own income

**AUSGABENSTRUKTUR DER JEWEILIGEN HAUSHALTE
STRUCTURE OF EXPENDITURES OF THE DIFFERENT BUDGETS**

Betriebsausgaben | Total operating costs

Personalausgaben
Personnel costs

sächliche Ausgaben
Other operating costs

Zuschüsse
Allocations

Investitionen | Investments

Bauinvestitionen
Construction investments

Apparatemittel und sonstige Investitionen
Other investments

Haushaltsplan 2009 – Gesamthaushalt 2009 Budget – Total Budget

Der Gesamthaushalt der Max-Planck-Gesellschaft umfasst die Haushalte A (Haushalte der Institute einschließlich der rechtlich selbständigen Max-Planck-Institute für Eisenforschung GmbH und für Kohlenforschung (rechtsfähige Stiftung) und B (Haushalt des Max-Planck-Instituts für Plasmaphysik).

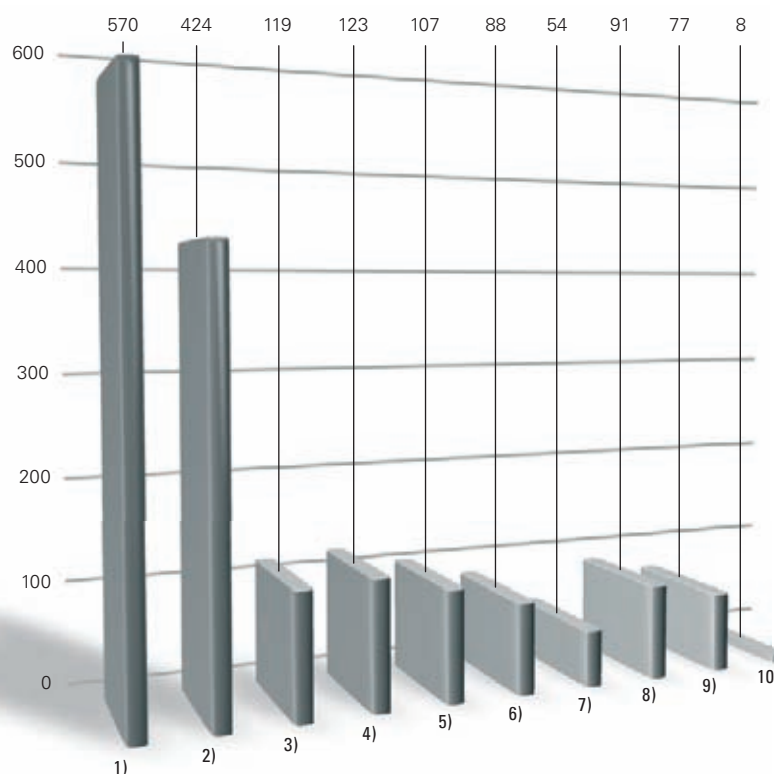
The total budget of the Max Planck Society covers Budget A – the budgets of the Institutes including the legally independent MPIs for Iron Research GmbH and for Coal Research (independent foundation) – and Budget B, the budget of the Max Planck Institute for Plasma Physics.

HAUSHALTSPLAN 2009 (in 1 000 Euro) | 2009 BUDGET (in 1 000 Euro)

		Haushalt der MPG (Haushalt A)	MPI für Plasma- physik (Haushalt B) ¹⁾	Gesamthaushalt MPG
		MPG Budget (Budget A)	MPI for Plasma Physics (Budget B)	Total Budget MPG
EINNAHMEN	INCOME			
Eigene Einnahmen	Own Income	79.897	43.900	123.797
Projektförderung	Project funding	231.861	0	231.861
Sonderfinanzierung	Other funding	14.123	0	14.123
Einnahmen gesamt	Revenue	325.881	43.900	369.781
AUSGABEN	EXPENDITURE			
Personalausgaben	Personnel costs	504.278	61.084	565.362
Sächliche Ausgaben	Other operating costs	404.041	38.826	442.867
Zuweisungen / Zuschüsse	Allocations	120.736	2.699	123.435
Zwischensumme	Total	1.029.055	102.609	1.131.664
Baumaßnahmen	Construction expenditure	101.088	0	101.088
Apparatemittel, sonstige Invest.	Other financing expenditure	142.582	39.564	182.146
Zwischensumme	Total	243.670	39.564	283.234
Projektförderung	Project funding	231.861	0	231.861
Sonderfinanzierung	Special funding	14.123	0	14.123
Ausgaben insgesamt	Total expenditure	1.518.709	142.173	1.660.882
Zuschussbedarf	Subsidy requirement	1.192.828	98.273	1.291.101

1) Die Darstellung des Haushaltsplanes 2009 des IPP beinhaltet dessen vorläufige Zahlen des Wirtschaftsplans 2009.

AUSGABEN 2009 NACH FORSCHUNGSBEREICHEN (in Mio. Euro)
2009 EXPENDITURE ACCORDING TO FIELDS OF RESEARCH (in million Euro)



1) Biologisch orientierte Forschung | [Life Science](#) 2) Physik | [Physics](#) 3) Chemie | [Chemistry](#) 4) Astronomie und Astrophysik | [Astronomy and Astrophysics](#) 5) Geschichte, Sozial- und Erziehungswissenschaften, Psychologie, Linguistik | [History, Social Sciences, Pedagogy, Psychology, Linguistics](#) 6) Medizinisch orientierte Forschung | [Medically oriented Research](#) 7) Rechtswissenschaften | [Jurisprudence](#) 8) Atmosphärische Wissenschaften und Geowissenschaften | [Atmospheric Sciences and Geosciences](#) 9) Mathematik, Informatik, Technische-/Ingenieurwissenschaften | [Mathematics, Comp. Science, Technical Sciences and Engineering](#) 10) Wirtschaftswissenschaften | [Economics](#)

HAUSHALT A

Der Senat der Max-Planck-Gesellschaft hat in seiner Sitzung am 21. November 2008 den Haushaltsplan 2009 auf der Grundlage des Beschlusses der Gemeinsamen Wissenschaftskonferenz (GWK) vom 27. Oktober 2008 festgestellt. Danach wurde der Max-Planck-Gesellschaft von Bund und Ländern eine Anhebung des Zuschusses um 3 % zugestanden. Zusätzlich erfolgte eine Steuerkompensation aufgrund der geänderten Vorsteuerabzugsfähigkeit im Rahmen der Neuurteilung der Unternehmereigenschaft der MPG.

Die institutionelle Förderung (Anteilsfinanzierung) des Bundes und der Länder beträgt 1.192,8 Mio. €.

Der Zuschussbedarf der Max-Planck-Gesellschaft reduziert sich gegenüber 2008 um 102 Mio. €. 2008 war der Haushalt zur Steuerkompensation aufgrund der Neuurteilung der Unternehmereigenschaft durch die Finanzbehörden erhöht worden.

BUDGET A

In its session of 21 November 2008, the Senate of the Max Planck Society approved the 2009 budget on the basis of the resolution passed by the Joint Science Conference (GWK) on 27 October 2008, whereby the Max Planck Society was granted a 3% increase in funding by the federal and state governments. In addition, tax was compensated due to the changes in the deductibility of input value-added tax following a new assessment of the status of the MPG as a business undertaking.

Institutional funding (proportionate financing) by the federal and state governments amounts to Euro 1,192.8m.

The Max Planck Society's subsidy requirements were reduced by Euro 102m compared to 2008. The budget had been increased in 2008 as the result of a reassessment of the Max Planck Society's status as a business undertaking.

HAUSHALT A (in 1 000 Euro) | BUDGET A (in 1 000 Euro)

		Haushaltsplan 2008	Haushaltsplan 2009	Veränderungen	
		Budget 2008	Budget 2009	Changes	
Anteilsfinanzierung	Proportionate funding	1.294.784	1.192.828	-8,55 %	-8.55 %
Zuschuss für Betriebsausgaben	Subsidies for operating expenditure	1.044.507	962.124	-8,56 %	-8.56 %
Zuschuss für Investitionen	Subsidies for investment	250.277	230.704	-8,48 %	-8.48 %
Sonderfinanzierung	Special funding	10.812	14.123	23,44 %	23.44 %
Projektförderung	Project funding	210.636	231.861	9,15 %	9.15 %

Die Projektförderung wurde aufgrund der erwarteten Bewilligungen mit 231,9 Mio. € berücksichtigt.

In view of expected subsidies, project funding amounts to Euro 231.9m.

HAUSHALT B – MAX-PLANCK-INSTITUT FÜR PLASMAPHYSIK

Der Wirtschaftsplan des Max-Planck-Instituts für Plasmaphysik besteht seit 1997 aus den Teilinstituten in Garching und Greifswald. Durch die am 24. Mai 1996 unterzeichnete Verwaltungsvereinbarung zwischen dem Bund, dem Freistaat Bayern und dem Land Mecklenburg Vorpommern konnte die Finanzierung und die Stellensituation aller Standorte des Instituts längerfristig gesichert werden.

Im Wirtschaftsplan 2009 sind vorläufig Ausgaben in Höhe von etwa 142,2 Mio. € veranschlagt.

BUDGET B – MAX PLANCK INSTITUTE FOR PLASMA PHYSICS

Since 1997 the budget of the Max Planck Institute for Plasma Physics has encompassed the two sub-institutes in Garching and Greifswald. The long-term funding and staffing situation at all Institute sites has been secured as a result of an administration agreement ratified by the German federal government, the Free State of Bavaria and the state of Mecklenburg-Western Pomerania on 24 May 1996.

The 2009 budget envisages expenditure of around Euro 142.2m.

Personal Staff

Zwischen den nationalen und internationalen Forschungseinrichtungen wie Spitzenuniversitäten hat sich der Wettbewerb um die besten Wissenschaftler weiter verstärkt. Solange die Max-Planck-Gesellschaft Forschung unter außerordentlich guten Randbedingungen ermöglichen kann, wird sie in der Lage sein, sich den neuen Herausforderungen bei der Rekrutierung von wissenschaftlichem Personal aus dem internationalen Umfeld zu stellen.

Einige Verbesserungen der finanziellen Ausstattung konnten zunächst durch den Pakt für Forschung und Innovation I erzielt werden. Ob sich dieser positive Trend auch beim Pakt für Forschung und Innovation II fortsetzen lässt, wird in erster Linie davon abhängig sein, welche Auswirkungen die weltweite Wirtschaftskrise für Deutschland mit sich bringt. Die Max-Planck-Gesellschaft bleibt bei Ihrer Überzeugung, dass eine langfristige Sicherheit der zur Verfügung stehenden Ressourcen der Kreativität ihrer Spitzenwissenschaftler den bestmöglichen Raum gibt und die wichtigste Basis für Spitzenleistungen bietet.

Erste Verbesserungen der Rahmenbedingungen bei der Bezahlung von tariflichem wie außertariflichem Personal haben die neuen Regeln des Professorenbesoldungsreformgesetzes mit den leistungsbezogenen Komponenten der W-Besoldung und die Möglichkeiten der leistungsorientierten außertariflichen Bezahlung für das wissenschaftliche Personal im Geltungsbereich des TVöD geschaffen.

Competition between national and international research institutes for the best scientists has increased further. As long as the Max Planck Society can facilitate research under extremely good conditions, it will be in a position to meet the new challenges arising in the area of the recruitment of scientific staff from the international arena.

Thanks to the Joint Initiative for Research and Innovation I, some improvements were successfully implemented in relation to financial resources. Whether this positive trend will be continued under the Joint Initiative for Research and Innovation II will depend primarily on the effects of the global economic crisis on Germany. The Max Planck Society firmly believes that the long-term securing of the available resources provides the best possible scope for the creativity of its leading scientists and constitutes the main basis for outstanding achievements.

The new regulations of the German Professors' Remuneration Reform Act with its performance-related components in the W remuneration category and the possibility of performance-oriented remuneration outside of collective agreements for scientific personnel in the scope of the Collective Agreement for the German Public Sector (TVöD) provided initial improvements in the framework conditions for the remuneration of personnel both under and outside of collective agreements.

Mit der Wissenschaftsfreiheitsinitiative wurden die zum Teil schon in 2007 angestoßenen Reformmaßnahmen im Laufe des Jahres 2008 erneut aufgegriffen, um bei der Gewinnung wie auch beim Halten von Spitzenwissenschaftlern noch stärker marktgerechte Berufungs- und Bleibe-Angebote anbieten zu können. Welche Freiräume der Max-Planck-Gesellschaft tatsächlich langfristig eröffnet werden, wird erst im Laufe des Jahres 2009 erkennbar sein.

Für (befristetes) wissenschaftliches Personal schaffen die Regelungen zum Befristungsrecht im Rahmen des Wissenschaftszeitvertragsgesetzes die notwendige Planungssicherheit. Im Zuge der jetzt anstehenden Evaluation des Wissenschaftszeitvertragsgesetzes wird sich zeigen, in welchem Umfang diese Anpassung des Befristungsrechts zu den erhofften Beschäftigungsimpulsen in der Wissenschaft geführt hat.

Thanks to the Freedom of Sciences Initiative (Wissenschaftsfreiheitsinitiative), reform measures initiated in part in 2007 were further acted on in the course of 2008 to ensure that more market-oriented appointment and continuation offers could be made to enable the acquisition and retention of leading-edge scientists. The scope and flexibility actually available to the Max Planck Society in the long term will only emerge in the course of year 2009.

The regulations on temporary employment law within the framework of the new Temporary Contracts in Science Act (Wissenschaftszeitvertragsgesetz) provide the necessary planning security for (temporary) scientific personnel. The extent to which this adaptation of temporary employment law has resulted in the employment growth hoped for in science and research will emerge in the course of the evaluation of the Temporary Contracts in Science Act now due to be carried out.

BERUFUNGEN

Die in der Max-Planck-Gesellschaft geleistete Forschung steht und fällt mit dem Erfolg bei der Gewinnung von Direktoren/innen nach dem Harnack-Prinzip. Herausragende wissenschaftliche Leistungen sind Folge der Kreativität und Risikobereitschaft sowie des Durchhaltevermögens einzelner herausragender Forscherpersönlichkeiten. Nur wenn es auch weiterhin gelingt, nach internationalen Maßstäben höchstqualifizierte Wissenschaftlerinnen und Wissenschaftler für wissenschaftliche Führungspositionen in der Max-Planck-Gesellschaft zu gewinnen und sie dauerhaft zu binden, kann diese ihren satzungsmäßigen Auftrag erfüllen. Diesen globalen Herausforderungen können wir nur begegnen, wenn die Zuwendungsgeber die notwendige internationale Wettbewerbsfähigkeit durch weitere Flexibilisierungen bei Besoldungen und Vergütungen jetzt zügig und umsetzbar gestalten und damit den im Rahmen der Wissenschaftsfreiheitsinitiative bereits gesetzten Zielen gerecht werden.

APPOINTMENTS

The success or failure of the research produced by the Max Planck Society is dictated by the successful appointment of its directors in accordance with the Harnack Principle. Outstanding scientific and technological achievements always depend on the creativity, willingness to take risks, and the staying power of outstanding individual researchers. The Max Planck Society can only fulfill the mandate stated in its statutes if it continues to succeed in attracting and retaining the scientists identified as best qualified by international standards for scientific management positions. We will only be able to meet these global challenges if the funding organizations and providers organize the necessary international competitive capacity rapidly and practically by showing additional flexibility in the area of remuneration and payments, and in this way fulfill the objectives already defined in the context of the Freedom of Sciences Initiative .

**FAMILIENFREUNDLICHE BESCHÄFTIGUNGSPOLITIK,
FRAUENFÖRDERUNG UND GLEICHSTELLUNG**

Die Arbeitsbedingungen für junge Wissenschaftlerinnen und Wissenschaftler weiter zu optimieren und noch stärker als bisher unter den Fokus einer familienfreundlichen Beschäftigungspolitik zu stellen, ist zur Erreichung von Chancengerechtigkeit eines der wichtigsten Anliegen der Max-Planck-Gesellschaft. Die Entwicklung der Beschäftigtenzahlen des letzten Jahrzehnts zeigt, dass die Förderung von Frauen und Männern in Richtung einer familienorientierten Gleichstellungspolitik gerade dann gelingt, wenn auf eine Festschreibung von verbindlichen Beschäftigtenquoten verzichtet wird.

Die Max-Planck-Gesellschaft hat sich mit den Zuwendungsgebern auf die Umsetzung der Grundzüge des Gleichstellungsdurchsetzungsgesetzes in der MPG (AVGlei) verständigt. Kernpunkt der Vereinbarung ist die Selbstverpflichtung der MPG, den Anteil von Frauen an Leitungspositionen (W2 und W3) und an Positionen der Entgeltgruppen E13 bis E15Ü des TVöD um insgesamt 5%-Punkte in den nächsten 5 Jahren zu erhöhen. Maßgeblich für die Erfüllung der Selbstverpflichtung ist der Zeitraum vom 1.1.2005 bis zum 1.1.2010. Ausgehend von einem Frauenanteil von 11,3% an W3/W2-Positionen und 23,3% an Stellen mit den Entgeltgruppen E 13 bis E 15Ü zum Stichtag 1.1.2005, ist es der Max-Planck-Gesellschaft bis heute gelungen, die sich selbst gesetzten Ziele in vollem Umfang zu erfüllen. So waren zum 1.1.2009 17,6% der W3/W2 und 27,8% der TVöD-Stellen mit Frauen besetzt. Noch besser zeigen jedoch die Zahlen über den Anteil von Frauen an den im letzten Jahr neu besetzten Stellen, wie erfolgreich die MPG Frauen in Leitungspositionen beruft: Im Jahr 2008 konnten auf 5 von 20 W3-Stellen und 21 von 41 W2-Stellen Frauen berufen werden, das sind 25% bzw. 51,2%.

Um den Bemühungen um mehr Chancengerechtigkeit noch mehr Nachdruck zu verleihen, haben der Gesamtbetriebsrat und die Leitung der Max-Planck-Gesellschaft im April 2008 eine Gesamtbetriebsvereinbarung zur „Gleichstellung von

**FAMILY-FRIENDLY EMPLOYMENT POLICY, AFFIRMATIVE
ACTION, AND EQUAL OPPORTUNITIES**

In terms of the achievement of equal opportunities, the further optimization of the working conditions for young scientists and the adoption of an increased focus on family-friendly employment policy is one of the most important concerns of the Max Planck Society. The development of employee figures over the past decade shows that affirmative action in the direction of a family-oriented equal-opportunities policy can, in fact, succeed if the establishment of mandatory employee quotas is dispensed with.

The Max Planck Society has reached agreement with the funding bodies on the implementation of the principles of the German Equal Opportunities Act (Gleichstellungsdurchsetzungsgesetz) at the MPS (Equal Opportunities Agreement – AVGlei). A key part of the agreement is the MPS's self-imposed obligation to increase the percentage of women in management positions (W2 and W3) and positions of remuneration category E 13 to E 15 Ü of the Collective Agreement for the German Public Sector (TVöD) by a total of 5% over the next 5 years. It was undertaken to fulfill this obligation in the period from 1.1.2005 to 1.1.2010. Based on the employment of 11.3% of women in W3/W2 positions and of 23.3% of women in positions of remuneration category E 13 to E 15Ü by the deadline of 1.1.2005, the Max Planck Society has already succeeded in completely fulfilling the objectives it had set itself. Thus, on 1.1.2009 17.6% of W3/W2 positions and 27.8% of TVöD positions were held by women. However, the figures relating to the number of women represented among the positions newly occupied over the past year demonstrate even more clearly how successfully the MPS is in appointing women to leading positions within the organization: in 2008, five out of 20 W3 positions and 21 out of 41 W2 positions were filled by women, i.e. 25% and 51.2%.

In order to add even more impetus to the efforts being made to establish greater equality of opportunity within the MPS, the

**BESCHÄFTIGTE, NACHWUCHS- UND GASTWISSENSCHAFTLER IN DER MPG ZUM 1. JANUAR 2009 |
EMPLOYEES, JUNIOR AND VISITING SCIENTISTS IN THE MPS ON JANUARY 1, 2009**

		Gesamt	Frauenanteil (%)	Institution. Förderung	Projekt-förderung
		Total	Percentage of women	Institutional Funding	Project Funding
Direktoren und Wissenschaftliche Mitglieder	Directors and Scientific Members	267	7,5	267	
Selbständige	Heads of Independent				
Nachwuchsgruppenleiter	Junior Research Groups	102	25,5	98	4
Forschungsgruppenleiter W2	Senior Research Scientists W2	182	28,0	177	5
Wissenschaftliche Mitarbeiter (TVöD-Beschäftigte, Juniorprof., MP-Fellows)	Academic staff (TVöD staff, Junior Prof., MP Fellows)	4.338	28,0	2.878	1.460
Wissenschaftler gesamt	Total scientists	4.889	26,9	3.420	1.469
Technisches und EDV- / IT-Personal	Technical and IT staff	3.601	41,7	3.319	282
Verwaltung	Administrative staff	1.703	73,2	1.680	23
Sonstige Dienste	Other services	2.442	61,1	2.392	50
Krankenpflegepersonal	Healthcare staff	105	69,5	105	
Nichtwissenschaftler gesamt	Total non-scientific staff	7.851	55,0	7.496	355
Summe (Wiss. und nichtwiss. Beschäftigte)	Total (scientific and non-scientific staff)	12.740	44,2	10.916	1.824
Auszubildende	Trainees	596	37,8	596	
Praktikanten	Interns	48	41,7	45	3
Beschäftigte insgesamt	Total number of employees	13.384	43,9	11.557	1.827

		Gesamt	Frauenanteil
		Total	Percentage of Women
Studentische Hilfskräfte	Student assistants	1.544	50,5
Bachelors	Bachelors	85	49,4
Doktoranden	PhD Students	3.344	40,3
Postdoktoranden	Postdocs	1.275	33,5
Forschungsstipendiaten	Research Fellows	225	18,7
Gastwissenschaftler	Guest Scientists	578	40,0
Nachwuchs- und Gastwissenschaftler	Junior and Visiting Scientists	7.051	40,7
Beschäftigte, Nachwuchs- und Gastwissenschaftler	Employees, Junior and Visiting Scientists	20.435	42,8

Frauen und Männern in der Max-Planck-Gesellschaft“ geschlossen. Eine Voraussetzung dafür, mehr Frauen in Leitungspositionen zu bringen, ist die Vereinbarkeit von Beruf und Familie. Seit etwas mehr als drei Jahren widmet sich die MPG diesem Thema verstärkt. Als erste komplette Wissenschaftsorganisation wurde sie im Juni 2006 von der Akademie berufundfamilie zertifiziert (Grundzertifikat des „Audit berufundfamilie“ der Hertie-Stiftung). Dabei wurde der Bestand der familienorientierten Maßnahmen begutachtet; im Anschluss wurden weiterführende Initiativen zur Verwirklichung einer familienbewussten Unternehmenspolitik definiert. 2009 soll durch Re-Auditierung das Zertifikat erneut erreicht werden.

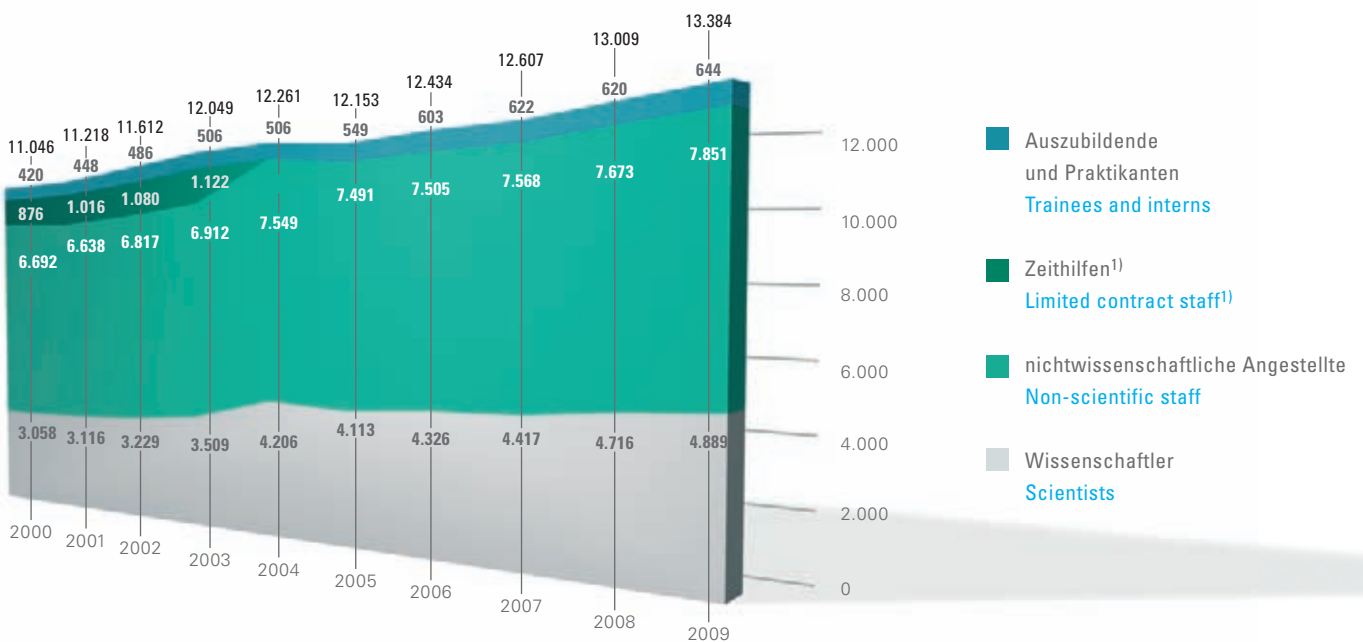
Mit dem Verfahren der Re-Auditierung verspricht sich die Max-Planck-Gesellschaft eine nochmalige verstärkte Sensibilisierung aller ihrer Institute und Einrichtungen für die Fragen zur Vereinbarkeit von Beruf und Familie und zusätzliche Motivation, entsprechende Maßnahmen in Angriff zu nehmen.

general works council (Gesamtbetriebsrat) and management of the Max Planck Society entered into a general works council agreement (Gesamtbetriebsvereinbarung) on the “Equality of Women and Men in the Max Planck Society” (“Gleichstellung von Frauen und Männern in der Max-Planck-Gesellschaft”).

The compatibility of career and family is a precondition for attracting more women to management positions. The MPS has been devoting greater attention to this topic for over three years and was the first full scientific organization to be certified by the Akademie berufundfamilie in 2006 (basic certificate “Audit berufundfamilie” issued by the Hertie Foundation). The audit involved the evaluation of the society’s family-oriented measures followed by the definition of further initiatives for the realization of a family-conscious corporate policy; the certificate should be achieved following a re-audit in 2009.

Based on the re-audit procedure, the Max Planck Society promises to further strengthen the awareness of all of its institutes and organizations for issues surrounding the compatibility of career and family and to implement additional motivation and corresponding measures.

BESCHÄFTIGTE IN DER MPG VON 2000 – 2009 | EMPLOYEES AT THE MPS FROM 2000 TO 2009



1) Bis einschließlich 2003 sind Mitarbeiter, die als Zeithilfen beschäftigt sind, als eigene Gruppe aufgeführt, ab 2004 werden sie den entsprechenden Beschäftigtengruppen zugeordnet.

1) Until the end of 2003, employees with a limited contract (Zeithilfen) were listed as a separate group; from 2004 they are included in the relevant staff categories.

GESAMTENTWICKLUNG

In der Max-Planck-Gesellschaft waren am 1. Januar 2009 insgesamt 13.384 Mitarbeiter (Vorjahr 13.009) beschäftigt, davon 4.889 Wissenschaftler (Vorjahr: 4.716), das entspricht einem Anteil von 36,5% an den Gesamtbeschäftigten und einem Plus von 3,7%. Zusätzlich forschten am 1.1.2009 in den 80 Forschungseinrichtungen 7.051 Nachwuchs- und Gastwissenschaftler. Insgesamt waren 20.435 Mitarbeiter (13.384 Beschäftigte und 7.051 Nachwuchs- und Gastwissenschaftler) in der MPG tätig (Vorjahr: 19.427 Mitarbeiter), das entspricht im Vergleich zum Vorjahr einer Steigerung von 5,2%.

Im Verlauf des Jahres 2008 waren in der MPG 12.165 studentische Hilfskräfte, Stipendiaten der International Max Planck Research Schools, Doktoranden, Postdoktoranden, Forschungsstipendiaten und Gastwissenschaftler tätig, das sind 2,7% mehr als im Vorjahr (11.850).

OVERALL DEVELOPMENT

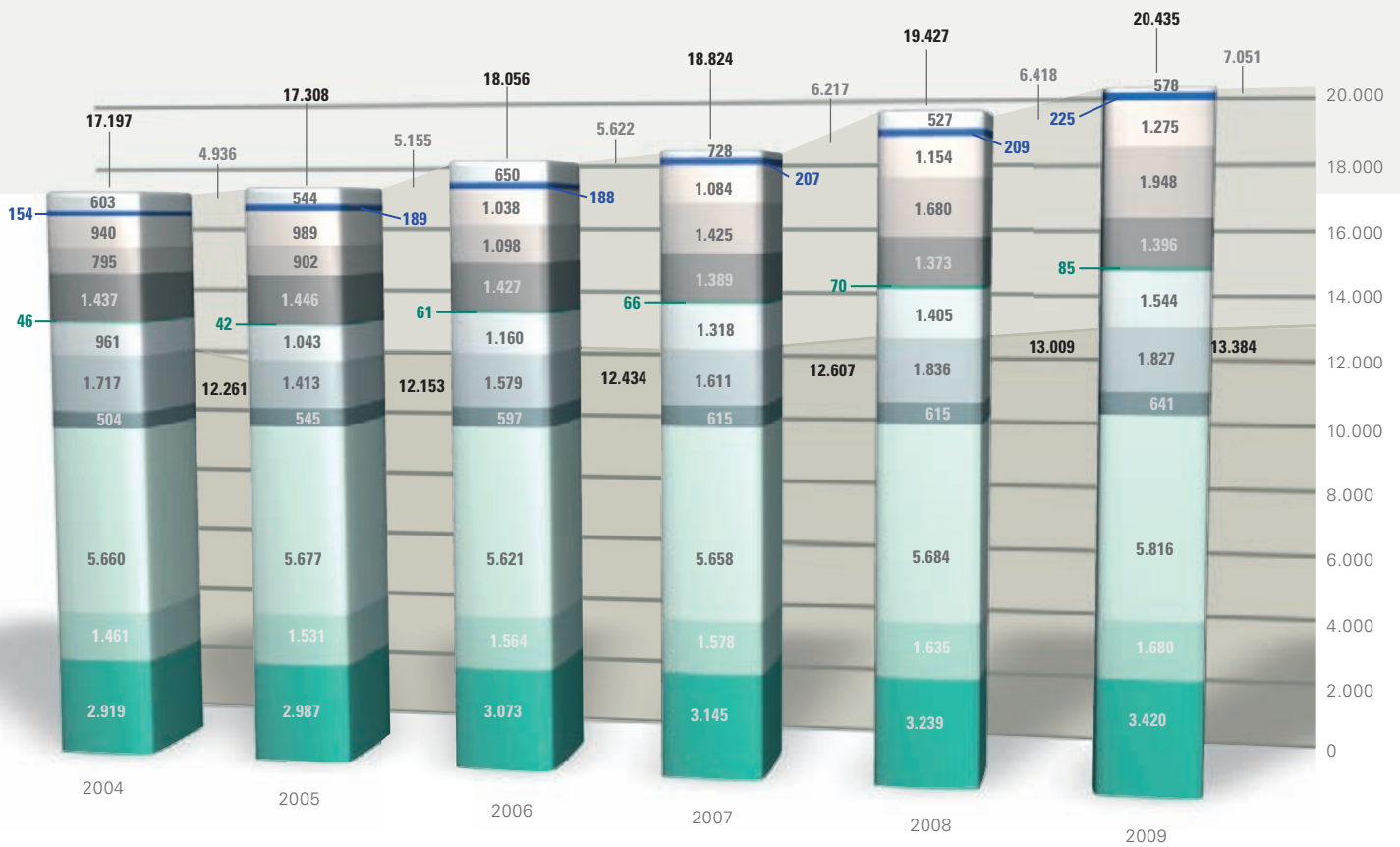
On January 1, 2009 the Max Planck Society employed a total of 13,384 staff (previous year: 13,009), of whom 4,889 were scientists (previous year: 4,716). This represents 36.5% of the total number of employees and an increase of 3.7%. Additionally, as of January 1, 2009 there were 7,051 junior and visiting scientists working in the 80 institutes of the Max Planck Society. A total of 20,435 people (13,384 staff and 7,051 junior and visiting scientists) worked at the MPS (previous year: 19,427), representing an increase of 5.2% as compared with the previous year.

A total of 12,165 student assistants, fellows of the International Max Planck Research Schools, PhD students, postdoctoral students, research fellows, and visiting scientists worked at the MPS in the course of 2008, i.e. 2.7% more than in the previous year (11,850).

NACHWUCHS- UND GASTWISSENSCHAFTLER IM JAHR 2008 | JUNIOR AND VISITING SCIENTISTS IN 2008

		Männer Men	Frauen Women	Gesamt Total
Studentische Hilfskräfte	Student assistants	1.503	1.432	2.935
Bachelors	Bachelors	79	67	146
Doktoranden	PhD-Students	2.750	1.879	4.629
Postdoktoranden	Postdocs	1.494	755	2.249
Forschungsstipendiaten	Research Fellows	745	141	886
Gastwissenschaftler	Guests scientists	844	476	1.320
Gesamt	Total	7.415	4.750	12.165

ENTWICKLUNG PERSONAL GESAMT (BESCHÄFTIGTE, NACHWUCHS- UND GASTWISSENSCHAFTLER)
DER MPG 2004 – 2009, STICHTAG JEWEILS 1.1. | GENERAL STAFF DEVELOPMENT (EMPLOYEES, JUNIOR AND GUEST
SCIENTISTS) OF THE MPS 2004 – 2009, AS OF JANUARY 1 IN EACH CASE



- Wissenschaftliche Beschäftigte | **Scientific staff**
- Verwaltungspersonal | **Administrative staff**
- restl. nicht-wiss. Personal | **remaining non-scientific staff**
- Auszubildende und Praktikanten | **Trainees and interns**
- Drittmittelpersonal | **Third party staff**
- studentische Hilfskräfte | **Student assistants**
- Bachelors | **Bachelors**
- Doktoranden (Arbeitsvertrag) | **PhD students with contract**
- Doktoranden (Stipendium) | **PhD students with fellowship**
- Postdoktoranden | **Postdocs**
- Forschungsstipendiaten | **Research fellows**
- Gastwissenschaftler | **Guest scientists**

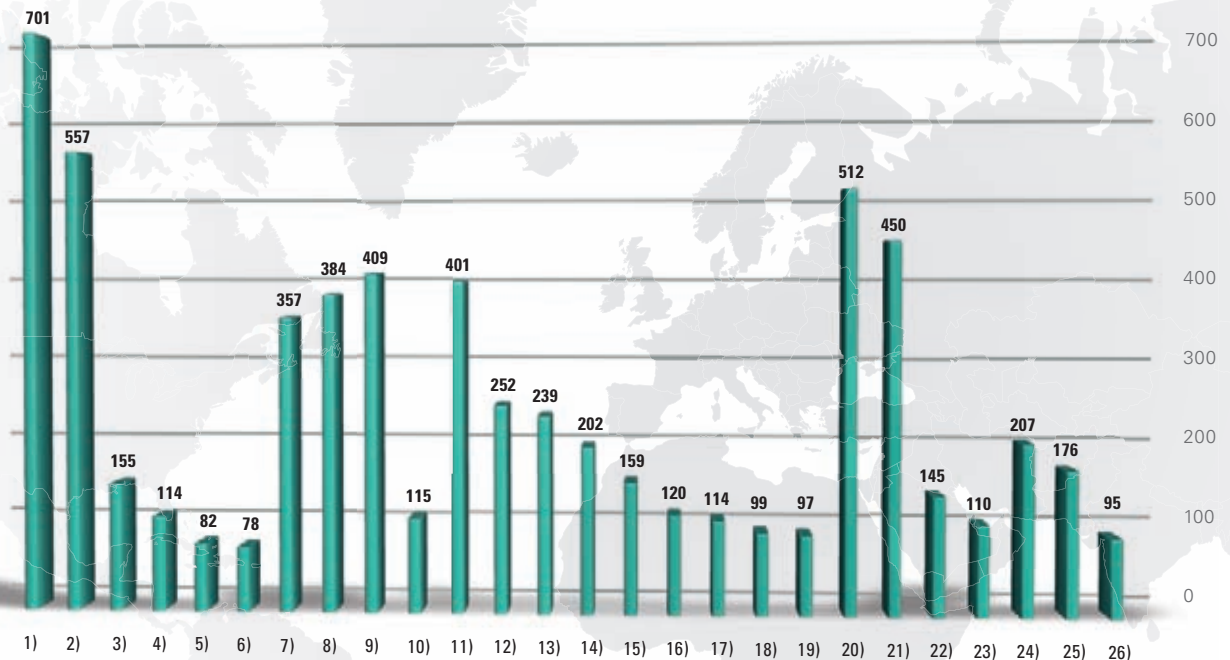
- Beschäftigte: Institutsförderung und Drittmittel | **Employees: Inst. Funding and Third Party Fdg.**
- Wiss. Nachwuchs und Gastwissenschaftler: Institutsförderung, Drittmittel und Pers. ohne Abrechnung | **Junior and Visiting Scientists: Inst. Funding, Third Party Fdg. and Pers. without Payments**

Von den Gesamtbeschäftigten wurden 11.557 Mitarbeiter (davon 3.420 Wissenschaftler) aus institutioneller Förderung und 1.827 Mitarbeiter (davon 1.469 Wissenschaftler) aus Mitteln der Projektförderung finanziert.

Der Anteil der Frauen ist weiter gestiegen, er lag bei den Beschäftigten insgesamt bei 43,9% (Vorjahr: 43,7%); bei den Wissenschaftlern betrug er 26,9% (Vorjahr: 26%) und bei den nichtwissenschaftlichen Beschäftigten 55% (Vorjahr: 55,1%). 39% der Nachwuchs- und Gastwissenschaftler im Jahr 2008 waren Frauen (Vorjahr: 38,9%). Das Durchschnittsalter der Beschäftigten in der Max-Planck-Gesellschaft ist seit 1993

Of the total staff, 11,557 (including 3,420 scientists) were paid from institutional funds and 1,827 staff members (including 1,469 scientists) were paid from project funding. The percentage of women employed by the MPS has increased further: the percentage of the total staff members represented by women was 43.9% (previous year: 43.7%); among scientific staff, it was 26.9% (previous year: 26%) and among non-scientific staff, it was 55% (previous year: 55.1%). 39% of junior and visiting scientists in 2008 were women (previous year: 38.9%). The average age of employees in the Max Planck Society has decreased since 1993, i.e. by two years in

NATIONALITÄTEN DER AUSLÄNDISCHEN NACHWUCHS- UND GASTWISSENSCHAFTLER IM JAHR 2008 | NATIONALITIES OF JUNIOR AND VISITING SCIENTISTS FROM ABROAD IN 2008



- 1) China | China 2) Indien | India 3) Japan | Japan 4) Iran | Iran 5) Israel | Israel 6) Südkorea | South Korea 7) übriges Asien | Rest of Asia
 8) USA | USA 9) Süd-/Mittelamerika | South & Central America 10) Kanada | Canada 11) Italien | Italy 12) Frankreich | France 13) Polen | Poland
 14) Spanien | Spain 15) Grossbritannien | Great Britain 16) Bulgarien | Bulgaria 17) Österreich | Austria 18) Rumänien | Romania
 19) Niederlande | The Netherlands 20) restl. EU-Länder | other EU countries 21) Russland | Russia 22) Türkei | Turkey 23) Ukraine | Ukraine
 24) übriges Europa | Rest of Europe 25) Afrika | Africa 26) Australien | Australia

gesunken: um 2 Jahre bei den Beschäftigten insgesamt und um 4 Jahre bei den Wissenschaftlern. Zum Stichtag 1.1.2009 betrug es bei den Beschäftigten gesamt 41,2 Jahre, bei den Wissenschaftlern lag es bei 39,8 Jahren.

Jeder vierte Beschäftigte arbeitete in Teilzeit (Vorjahr: 25,2 %). 2/3 der Teilzeitbeschäftigten waren Frauen (Vorjahr: 67 %). 1/8 aller Teilzeitbeschäftigten waren Mitarbeiter mit einer Beschäftigung in Altersteilzeit. Der Anteil der Zeitverträge der aus institutioneller Förderung finanzierten Mitarbeiter (Beschäftigte abzüglich Auszubildende und Praktikanten) lag bei 33,7 % (Vorjahr 31,5 %). Von den aus institutioneller Förderung finanzierten Wissenschaftlern hatten 59,4 % (Vorjahr: 56,8 %) Zeitverträge.

15,3 % der Gesamtbeschäftigten kamen aus dem Ausland (Vorjahr: 14,8 %). Bei den Wissenschaftlern betrug der Anteil der Ausländer 30,7 % (Vorjahr: 29,7 %), 72 der 267 Direktorenposten (27 %) an den Instituten sind international besetzt. 52 % der Nachwuchs- und Gastwissenschaftler hatten eine ausländische Staatsangehörigkeit (Vorjahr: 53,4 %).

terms of the total workforce and by four years in relation to the scientists. The average age of the employees of the Max Planck Society on January 1, 2009 was 41.2 years; among scientists it was 39.8.

One in four staff members worked part-time in 2008 (previous year: 25.2 %). Two thirds of the part-time employees were women (previous year 67 %). One eighth of all part-time employees were staff members with partial retirement positions. The proportion of employees with a limited contract paid from institutional funds (not including trainees and interns) was 33.7 % (previous year: 31.5 %). 59.4 % of scientists paid from institutional funds were on limited contracts (previous year: 56.8 %).

Of the entire workforce, 15.3 % were from abroad (previous year: 14.8 %). Among scientists the percentage of foreign workers was 30.7 % (previous year: 29.7 %), 72 of the 267 director posts (27 %) at the institutes are held by people from abroad. 52 % of the junior and visiting scientists came from abroad (previous year: 53.4 %).

AUSBILDUNGSPLÄTZE

In der Max-Planck-Gesellschaft bieten derzeit 70 Einrichtungen (Vorjahr 68) Ausbildungsplätze in 40 verschiedenen Ausbildungsberufen an. Zu Beginn des Ausbildungsjahres 2008/09 befanden sich insgesamt 610 (Vorjahr: 608) Jugendliche in einer Berufsausbildung, das sind 0,3 % mehr als 2007/2008. Der Anteil der weiblichen Auszubildenden liegt bei 37,5 % (Vorjahr: 38,2 %). Für das Jahr 2009/2010 wurden bisher 176 neue Ausbildungsverhältnisse angekündigt.

TRAINEE POSITIONS

Within the Max Planck Society, 70 institutions currently offer trainee positions (previous year: 68) in 40 different specialist fields. At the beginning of the 2008/2009 training year, 610 young people were in the process of completing a professional course of training (previous year: 608), which is 0.3 % more than in 2007/2008. Women account for 37.5 % of all trainees (previous year: 38.2 %). A total of 176 new trainee positions are planned so far for 2009/2010.

BESCHÄFTIGUNG VON SCHWERBEHINDERTEN

In der Max-Planck-Gesellschaft waren im Berichtsjahr durchschnittlich 560 (Vorjahr: 556) Schwerbehinderte beschäftigt; dies entspricht einer Beschäftigungsquote von 4,08 % (Vorjahr: 4,10 %).

EMPLOYMENT OF SEVERELY DISABLED PERSONS

The Max Planck Society currently employs a total of 560 severely disabled persons (previous year: 556), amounting to 4.08 % of total personnel (previous year: 4.10 %).

Tochtergesellschaften, Beteiligungen und weitere Einrichtungen

Subsidiaries, Equity Interests and other Institutions

TOCHTERGESELLSCHAFTEN

MAX-PLANCK INNOVATION GMBH, MÜNCHEN

Die Gesellschaft verwaltet die Patente der Max-Planck-Gesellschaft. Sie schließt und überwacht Lizenz- und Optionsverträge zu MPG-Erfindungen und berät die Max-Planck-Gesellschaft bei Verträgen zu wissenschaftlichen Kooperationen. Allen Angehörigen der MPG bietet sie Beratung und Hilfe bei der Gründung von Unternehmen, die auf Technologien aus den Instituten beruhen. Sie verhandelt eigenständig über Beteiligungen der Max-Planck-Gesellschaft an diesen und nimmt treuhänderisch für die Max-Planck-Gesellschaft das laufende Beteiligungsmanagement wahr. Geschäftsführung: Dr. Jörn Erselius

MINERVA STIFTUNG – GESELLSCHAFT FÜR DIE FORSCHUNG MBH, MÜNCHEN

Zweck der Gesellschaft ist die Förderung der wissenschaftlichen Forschung durch den Betrieb von Forschungs- und Forschungshilfseinrichtungen aller Art und die Unterstützung von Forschungsvorhaben – insbesondere in Israel – sowie die Verwertung von Forschungsergebnissen. Geschäftsführer: Prof. Dr. Martin Stratmann (Vizepräsident der Max-Planck-Gesellschaft) und Dr. Enno Aufderheide (Leiter der Abteilung Forschungspolitik und Außenbeziehungen in der Generalverwaltung).

Stand: Januar 2009

SUBSIDIARIES

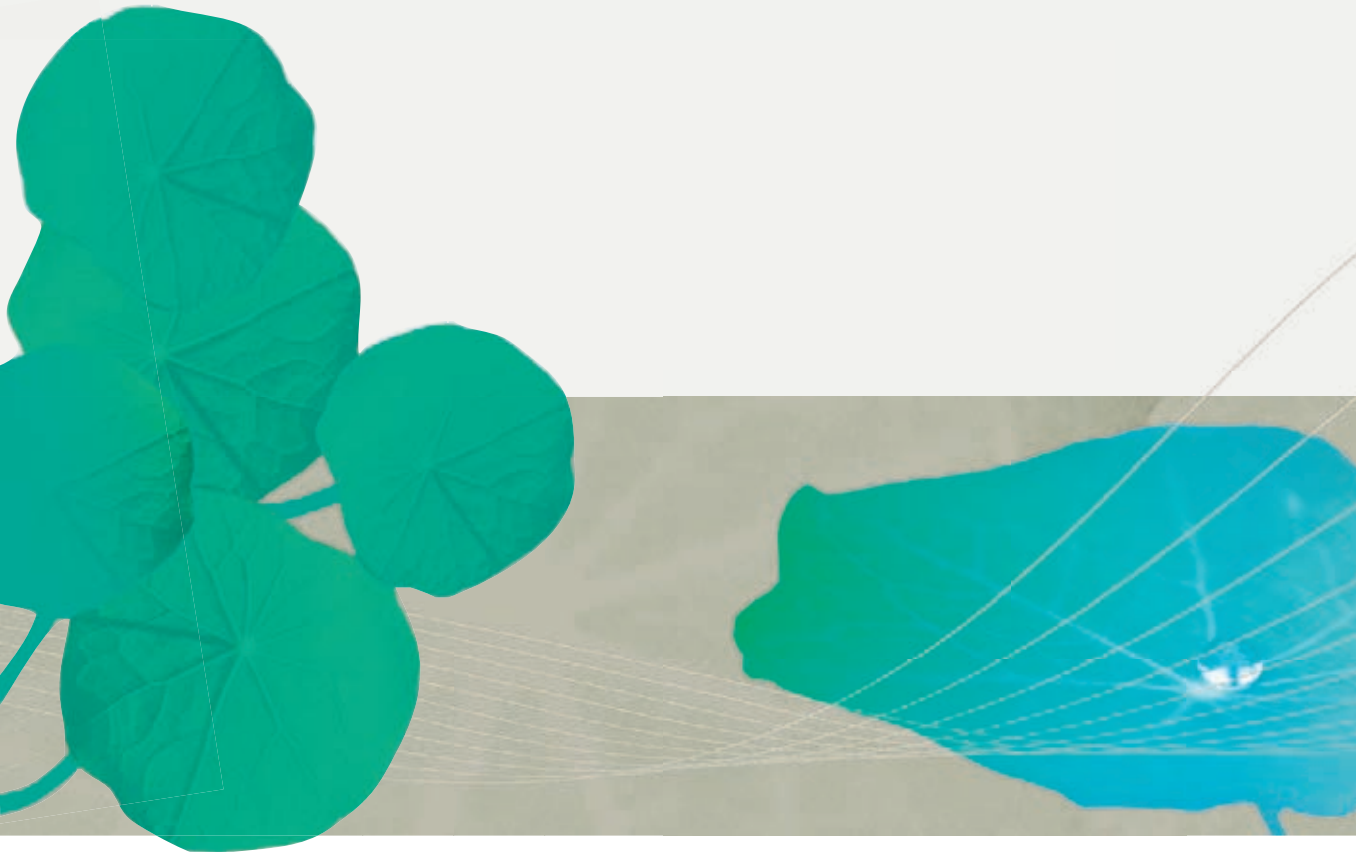
MAX-PLANCK INNOVATION GMBH, MÜNCHEN

The company administers the patents of the Max Planck Society. It concludes license and option agreements on MPI innovations and advises the Max Planck Society on scientific cooperation agreements. It offers all members of the MPS advice and assistance in founding companies based on technologies developed in the institutes. It independently negotiates equity interests of the Max Planck Society in these companies and conducts ongoing equity management as a trustee of the Max Planck Society. CEO: Dr. Jörn Erselius

MINERVA STIFTUNG – GESELLSCHAFT FÜR DIE FORSCHUNG MBH, MÜNCHEN

The company aims to support scientific research by maintaining a wide range of research institutions and facilities, to assist research projects – especially in Israel – and to utilize the results of research. CEOs: Prof. Dr. Martin Stratmann (Vice President of the Max Planck Society) and Dr. Enno Aufderheide (Head of the Department of Research Policy and External Relations at the MPS Administrative Headquarters).

As of January 2009



BETEILIGUNGEN

Die Max-Planck-Gesellschaft hält neben ihren Tochtergesellschaften Beteiligungen in unterschiedlicher Höhe an anderen Unternehmen bzw. internationalen Großprojekten, um Synergieeffekte für wissenschaftliche Aufgabenstellungen bestmöglich zu nutzen.

BERLINER ELEKTRONENSPEICHERRING-GESELLSCHAFT FÜR SYNCHROTRONSTRAHLUNG MBH (BESSY), BERLIN

Die MPG hat im Jahr 2008 ihre Anteile an der BESSY GmbH – ebenso wie die anderen Mitgesellschafter Stiftung Deutsches Elektronen-Synchrotron (DESY), Forschungszentrum Jülich und FIZ Karlsruhe – an den Mitgesellschafter Hahn-Meitner-Institut (HMI) der Helmholtz-Gemeinschaft übertragen. Das HMI ist in der Folge mit der BESSY GmbH verschmolzen worden zum „Helmholtz Zentrum Berlin für Materialien und Energie GmbH“ (HZB). Trotz der Veräußerung der Anteile nutzen die teilnehmenden Max-Planck-Institute BESSY weiter. Dazu wurde ein Kooperationsvertrag für die zukünftige Zusammenarbeit und die Sicherung der bisherigen Nutzerrechte der Max-Planck-Institute abgeschlossen, dem auch das Max-Planck-Institut für Eisenforschung GmbH beigetreten ist. Professor Robert Schlögl, Fritz-Haber-Institut, vertritt die MPG im Aufsichtsrat des HZB. Nutzer aus der Max-Planck-Gesellschaft sind überwiegend das Fritz-Haber-Institut, Berlin, das Max-Planck-Institut für Kolloid- und Grenzflächenforschung, Potsdam, sowie das Max-Planck-Institut für Festkörperforschung, Stuttgart.

EQUITY INTERESTS

In addition to its subsidiaries, the Max Planck Society also holds various equity interests in other companies and major international projects in order to make the best possible use of synergy effects in its scientific endeavors.

BERLINER ELEKTRONENSPEICHERRING-GESELLSCHAFT FÜR SYNCHROTRONSTRAHLUNG MBH (BESSY), BERLIN

In 2008 the MPS – along with its other partners Stiftung Deutsches Elektronen-Synchrotron (DESY), Forschungszentrum Jülich, und FIZ Karlsruhe – transferred its shares in BESSY GmbH to the partner Hahn-Meitner-Institut (HMI) of the Helmholtz Association of German Research Centers. The HMI was then amalgamated with BESSY GmbH to form the “Helmholtz Zentrum Berlin für Materialien und Energie GmbH” (HZB). Despite the sale of the shares, the participating Max Planck Institutes continue to use BESSY. To this end, a cooperation agreement was entered into for future cooperation and the securing of the previous user rights of the Max Planck Institutes; the Max Planck Institute for Iron Research GmbH also entered into this agreement. Professor Robert Schlögl, Fritz-Haber-Institut, represents the MPS on the Supervisory Board of the HZB. Users from the Max Planck Society include for the main part the Fritz Haber Institute, Berlin, the Max Planck Institute of Colloids and Interfaces, Potsdam, and the Max Planck Institute for Solid State Research, Stuttgart.

CENTRO ASTRONÓMICO HISPANO ALEMÁN, AGRUPACIÓN DE INTERÉS ECONÓMICO (CAHA, A.I.E.), ALMERÍA/SPANIEN

Das Centro Astronómico Hispano Alemán wird von der Max-Planck-Gesellschaft und dem Consejo Superior de Investigaciones Científicas (CSIC) gemeinsam je zur Hälfte finanziert. Gegenstand des Unternehmens ist der Betrieb des Calar-Alto-Observatoriums. Direktor am Observatorium ist Dr. Joao Alves. Partner in der Max-Planck-Gesellschaft ist das Max-Planck-Institut für Astronomie in Heidelberg.

DEUTSCHES KLIMARECHENZENTRUM GMBH, HAMBURG

Gesellschafter sind die Max-Planck-Gesellschaft, die Freie und Hansestadt Hamburg (vertreten durch die Universität Hamburg), das GKSS Forschungszentrum Geesthacht GmbH und das Alfred-Wegener-Institut für Polar- und Meeresforschung, Bremerhaven. Als überregionale Serviceeinrichtung stellt das DKRZ Rechenzeit und technische Unterstützung für die Durchführung von Simulationsrechnungen mit aufwendigen numerischen Modellen für die Klimaforschung und verwandte Gebiete bereit. Das alte Höchstleistungsrechnersystem (HLRE) wurde im Frühjahr 2009 durch ein neues System ersetzt (HLRE2), dessen Rechenleistung das vorherige System um das 60fache übertrifft. Die Nutzer aus der MPG kommen vorrangig aus dem MPI für Meteorologie in Hamburg, dem MPI für Chemie in Mainz, sowie dem MPI für Biogeochemie in Jena.

DEUTSCHES RESSOURCENZENTRUM FÜR GENOMFORSCHUNG GMBH, BERLIN, I.L.

Gesellschafter sind die Max-Planck-Gesellschaft, das Deutsche Krebsforschungszentrum, Heidelberg, und das Max-Delbrück-Centrum für molekulare Medizin, Berlin. Mit planmäßigem Auslaufen der BMBF-Förderung im Sommer 2007 wurde der Betrieb zum 31.7.2007 stillgelegt. Teile der wirtschaftlich überlebensfähigen Dienstleistungen konnten als Basis für eine kommerzielle Fortführung in Form von zwei Spin-offs, an denen die MPG nicht beteiligt ist, dienen. Der Liquidationsbeschluss der GmbH erfolgte mit Wirkung ab dem 1.1.2008.

GESELLSCHAFT FÜR WISSENSCHAFTLICHE DATENVERARBEITUNG MBH GÖTTINGEN

Die Gesellschaft wird von der Max-Planck-Gesellschaft und der Georg-August-Universität Göttingen gemeinsam je zur Hälfte finanziert. Ihr Zweck ist es, im Dienst der Wissenschaft Probleme mit Hilfe von Rechenanlagen zu lösen. Dazu betreibt sie wissenschaftliche Forschung auf dem Gebiet der Informatik und fördert die Ausbildung von Fachkräften für Rechenanlagen. Geschäftsführer: Prof. Dr. Bernhard Neumair.

CENTRO ASTRONÓMICO HISPANO ALEMÁN, AGRUPACIÓN DE INTERÉS ECONÓMICO (CAHA, A.I.E.), ALMERÍA/SPANIEN

The Centro Astronómico Hispano Alemán is jointly financed by the Max Planck Society and the Consejo Superior de Investigaciones Científicas (CSIC), with each institution providing half the funding. The company operates the Calar Alto Observatory. Director at the Observatory is Dr. Joao Alves. Its partner within the Max Planck Society is the Max Planck Institute for Astronomy in Heidelberg.

DEUTSCHES KLIMARECHENZENTRUM GMBH, HAMBURG

The partners are the Max Planck Society, the Free and Hanseatic City of Hamburg (represented by the University of Hamburg), GKSS Forschungszentrum Geesthacht GmbH, and the Alfred Wegener Institute for Polar and Marine Research in Bremerhaven. As a national service institution, the DKRZ provides computer time and technical support in conducting simulations using elaborate numerical models for climate research and related disciplines. The old High Performance Computer Center for Earth System Research (HLRE) was replaced by a new system (HLRE2) in spring 2009. The capacity of the new system exceeds that of the previous system by a factor of 60. The main users within the MPS are the MPI for Meteorology in Hamburg, the MPI for Chemistry in Mainz, and the MPI for Biogeochemistry in Jena.

DEUTSCHES RESSOURCENZENTRUM FÜR GENOMFORSCHUNG GMBH, BERLIN, I.L.

The partners are the Max Planck Society, the German Cancer Research Center in Heidelberg, and the Max Delbrück Center for Molecular Medicine in Berlin. BMBF funding was phased out as scheduled in the summer of 2007, and the company was discontinued as of July 31, 2007. Elements of the commercially viable services served as a basis for a commercial continuation of the company in the form of two spin-offs with no involvement of the Max Planck Society. The liquidation decision for the GmbH was issued with effect from January 1, 2008.

GESELLSCHAFT FÜR WISSENSCHAFTLICHE DATENVERARBEITUNG MBH GÖTTINGEN

The Max Planck Society and the Georg-August-Universität Göttingen each provide half of the funding for this company. The company's objective is to serve the sciences by using compute systems to solve problems. In view of this aim, it conducts scientific research in the field of information technology and supports the training of computer systems specialists. CEO: Prof. Dr. Bernhard Neumair.

**INSTITUT DE RADIO ASTRONOMIE
MILLIMÉTRIQUE (IRAM), GRENOBLE/FRANKREICH**

Das Institut für Radioastronomie im mm-Wellenbereich wird von der Max-Planck-Gesellschaft, dem Centre National de la Recherche Scientifique, Frankreich, und dem Instituto Geographico Nacional, Spanien, gemeinsam betrieben. Es besteht aus einem zentralen Laboratorium in Grenoble mit Beobachtungsstationen auf dem Loma de Dilar (30-Meter-Teleskop) in Spanien und auf dem Plateau de Bure (Interferometer mit sechs 15-Meter-Teleskopen) in Frankreich und erlaubt die Beobachtung kosmischer Radiosignale von weniger als einem Millimeter kürzester Wellenlänge. Partner in der MPG ist das MPI für Radioastronomie in Bonn.

**LARGE BINOCULAR TELESCOPE-CORPORATION (LBTC),
TUCSON, ARIZONA/USA**

Die LBTC betreibt das größte astronomische Teleskop der Nordhalbkugel am Mount Graham. Es wird in der Endausbaustufe die Beobachtung entstehender Planetensysteme und entferntester Quasare und Galaxien ermöglichen. Neben amerikanischen Universitäten und der nationalen italienischen Astronomieeinrichtung (INAF) sind die deutschen Partner – das Astrophysikalische Institut Potsdam, die Ruprecht-Karls-Universität Heidelberg und die Max-Planck-Gesellschaft für die MPIs für Astronomie, für extraterrestrische Physik und für Radioastronomie – mittels einer gemeinsamen Gesellschaft bürgerlichen Rechts unter dem Namen „LBT-Beteiligungsgesellschaft“ (LBTB) mit 25% an der LBTC beteiligt. Der Max-Planck-Gesellschaft stehen rund 80% der deutschen Beobachtungszeiten zu.

**FACHINFORMATIONSZENTRUM KARLSUHE,
GESELLSCHAFT FÜR WISSENSCHAFTLICH-TECHNISCHE
INFORMATION GMBH, EGGENSTEIN-LEOPOLDSHAFEN
(FIZ KARLSRUHE)**

Die Gesellschaft hat die Aufgabe, wissenschaftliche und technische Informationsdienstleistungen auf den Fachgebieten Astronomie und Astrophysik, Energie, Kernforschung und Kerntechnik, Luft- und Raumfahrt, Weltraumforschung, Mathematik, Informatik und Physik zu erbringen oder verfügbar zu machen sowie alle dafür erforderlichen Tätigkeiten auszuführen. Gesellschafter sind die Max-Planck-Gesellschaft, die Fraunhofer Gesellschaft, die Deutsche Physikalische Gesellschaft, der Verein Deutscher Ingenieure VDI, die Gesellschaft für Informatik, die Deutsche Mathematiker-Vereinigung, der Bund und fast alle Bundesländer.

**INSTITUT DE RADIO ASTRONOMIE MILLIMÉTRIQUE
(IRAM), GRENOBLE/FRANCE**

The Institute for Radio Astronomy at Millimeter Wavelengths is operated jointly by the Max Planck Society, the French Centre National de la Recherche Scientifique, and the Spanish Instituto Geographico Nacional. It consists of a central laboratory in Grenoble with observation stations on the Loma de Dilar (30-meter telescope) in Spain and on the Plateau de Bure (interferometer with six 15-meter telescopes) in France, and allows scientists to conduct observations of cosmic radio signals at wavelengths of less than a millimeter. The partner within the MPS is the MPI for Radio Astronomy in Bonn.

**LARGE BINOCULAR TELESCOPE-CORPORATION (LBTC),
TUCSON, ARIZONA/USA**

The LBTC operates the northern hemisphere's largest astronomical Telescope at Mount Graham. In its final phase, it will allow researchers to observe both the birth of planetary systems as well as the most distant quasars and galaxies. Alongside US universities and the Italian National Astronomy Institute (INAF), the German partners – the Potsdam Astrophysical Institute, the Ruprecht Karls University of Heidelberg and the Max Planck Society, on behalf of the MPIs for Astronomy, for Extraterrestrial Physics and for Radio Astronomy – are represented within the LBTC in the form of a joint non-trading partnership under the name of “LBT-Beteiligungsgesellschaft” (LBTB) with an equity interest of 25%. The Max Planck Society has been allocated around 80% of the observation time allotted to Germany.

**FACHINFORMATIONSZENTRUM KARLSUHE,
GESELLSCHAFT FÜR WISSENSCHAFTLICH-TECHNISCHE
INFORMATION GMBH, EGGENSTEIN-LEOPOLDSHAFEN
(FIZ KARLSRUHE)**

The company's task is to provide scientific and information technology services in the fields of astronomy and astrophysics, energy, nuclear research and nuclear engineering, aeronautics and astronautics, space research, mathematics, information technology and physics, as well as to carry out all the activities this task entails. The partners are the Max Planck Society, the Fraunhofer Society, the German Physics Society (DPG), the Association of German Engineers (VDI), the German Informatics Society (GI), the German Association of Mathematicians, the German Federal Government, and almost all German federal states.

WISSENSCHAFT IM DIALOG gGMBH, BERLIN (WID)

Gegenstand des Unternehmens ist die Förderung des Dialogs zwischen Wissenschaft und Gesellschaft unter besonderer Berücksichtigung aktueller öffentlicher Kommunikationsformen, die Förderung des Verständnisses zwischen Wissenschaft, Forschung und Öffentlichkeit, die Information über Methoden und Prozesse wissenschaftlicher Forschung sowie die Verdeutlichung der gegenseitigen Wechselwirkung und Abhängigkeiten von Wissenschaft, Wirtschaft und Gesellschaft. Gesellschafter sind die Max-Planck-Gesellschaft, die Arbeitsgemeinschaft industrieller Forschungsvereinigungen „Otto von Guericke“, das Forschungszentrum Jülich GmbH, die Stiftung zur Förderung der Hochschulkonferenz, der Deutsche Verband Technisch-Wissenschaftlicher Vereine, die Gesellschaft Deutscher Naturforscher und Ärzte, die Wissenschaftsgemeinschaft Gottfried Wilhelm Leibniz, der Stifterverband für die Deutsche Wissenschaft, die Deutsche Forschungsgemeinschaft und die Fraunhofer-Gesellschaft.

SCHLOSS DAGSTUHL – LEIBNIZ-ZENTRUM FÜR INFORMATIK GMBH, WADERN

Die Gesellschaft hat als internationale Begegnungs- und Forschungsstätte für Informatik die Aufgabe, wissenschaftliche Informatik-Fachkonferenzen durchzuführen. Schwerpunkte der internationalen Fort- und Weiterbildungsveranstaltungen sowohl in der Grundlagenforschung als auch in der anwendungsorientierten Forschung liegen insbesondere auf dem Wissenstransfer zwischen Forschung und Anwendung sowie im Bereich interdisziplinärer Forschungsdiskussion und der Erschließung neuer Anwendungsfelder der Informatik. Gesellschafter sind die Universität des Saarlandes, die TU Kaiserslautern, die Gesellschaft für Informatik, die TU Darmstadt, die TH Karlsruhe, die Universität Stuttgart, die Universität Trier, die Johann Wolfgang Goethe Universität Frankfurt am Main, das französische Institut National de Recherche en Informatique et en Automatique, das niederländische Centrum voor Wiskunde en Informatica sowie die MPG.

WISSENSCHAFT IM DIALOG gGMBH, BERLIN (WID)

The goal of the company is to promote dialogue between science and society, giving particular consideration to current public forms of communication; to promote mutual understanding between science, research and the public; to provide information on the methods and processes of scientific research; and to highlight the interaction and interdependencies between science, business and society. The partners are the Max Planck Society, the “Otto von Guericke” Federation of German Industrial Cooperative Research Associations, Forschungszentrum Jülich GmbH, the Foundation for the Support of the Association of Universities and Other Higher Education Institutions in Germany, the German Association of Technical and Scientific Associations, the Society of German Natural Scientists and Doctors, the Leibniz Association, the Donors’ Association for the Promotion of the Sciences and the Humanities, the German Research Foundation (DFG) and the Fraunhofer Society.

SCHLOSS DAGSTUHL – LEIBNIZ-ZENTRUM FÜR INFORMATIK GMBH, WADERN

As an international venue for computer science, the company’s function is to organize specialist scientific conferences in the field of computer science. The focus of the international educational and further-training events in terms of both basic research and application-oriented research lies, in particular, on the transfer of knowledge between research and practice and in the areas of interdisciplinary research debate and the accessing of new fields of application for computer science. The partners are the Universität des Saarlandes, the Technische Universität Kaiserslautern, the Gesellschaft für Informatik, the Technische Universität Darmstadt, the Universität Karlsruhe (TH), the Universität Stuttgart, the Universität Trier, the Johann Wolfgang Goethe University Frankfurt am Main, the French Institut National de Recherche en Informatique et en Automatique, the Dutch Centrum voor Wiskunde en Informatica, and the MPG.



**LIFE SCIENCE INKUBATOR PRE-SEED FONDS GMBH,
BONN (LSI PSF GMBH)**

Gesellschafter sind die Max-Planck-Gesellschaft, die Max-Planck-Förderstiftung, die NRW-Bank, die Sparkasse Köln-Bonn, Herr Roland Oetker und die Stiftung caesar. Die LSI PSF GmbH betreibt zusammen mit der Life Science Inkubator GmbH (einer 100%igen Tochter der Max-Planck-Innovation GmbH) einen Inkubator für gründungsinteressierte Forscher aus deutschen Universitäten und Forschungseinrichtungen. Ziel des Inkubators ist die Aufnahme von Forschungsprojekten aus dem Bereich der Life Sciences. Diese Projekte sollen in einem Zeitfenster von durchschnittlich zwei Jahren bis zur Ausgründungsreife weiterentwickelt und unmittelbar nach erfolgter Ausgründung über eine ebenfalls bereitgestellte Finanzierung gemeinsam mit weiteren Finanzinvestoren gefördert werden. Der Inkubator wird dabei in der Rechtsform einer Kommanditgesellschaft betrieben (LSI PSF GmbH als Kommanditistin, LSI GmbH als Komplementärin). Geschäftsführer: Dr. Jörg Fregien

**LIFE SCIENCE INKUBATOR PRE-SEED FONDS GMBH,
BONN (LSI PSF GMBH)**

Partners are the Max Planck Society, the Max Planck Foundation, the NRW-Bank, the Sparkasse Köln-Bonn, Mr Roland Oetker, and the caesar Foundation. The LSI PSF GmbH operates jointly with the company Life Science Inkubator GmbH (a 100% subsidiary of Max Planck Innovation GmbH) an incubator for researchers from German universities and research institutes interested in start-ups. The objective of the incubator is to adopt research projects from the field of life sciences. The projects should be developed to spin-off level over an average period of two years and receive joint funding from other investors which is provided immediately after their establishment. The incubator is operated in the legal form of a limited partnership (Kommanditgesellschaft) (with LSI PSF GmbH as limited partner and LSI GmbH as unlimited partner). CEO: Dr. Jörg Fregien

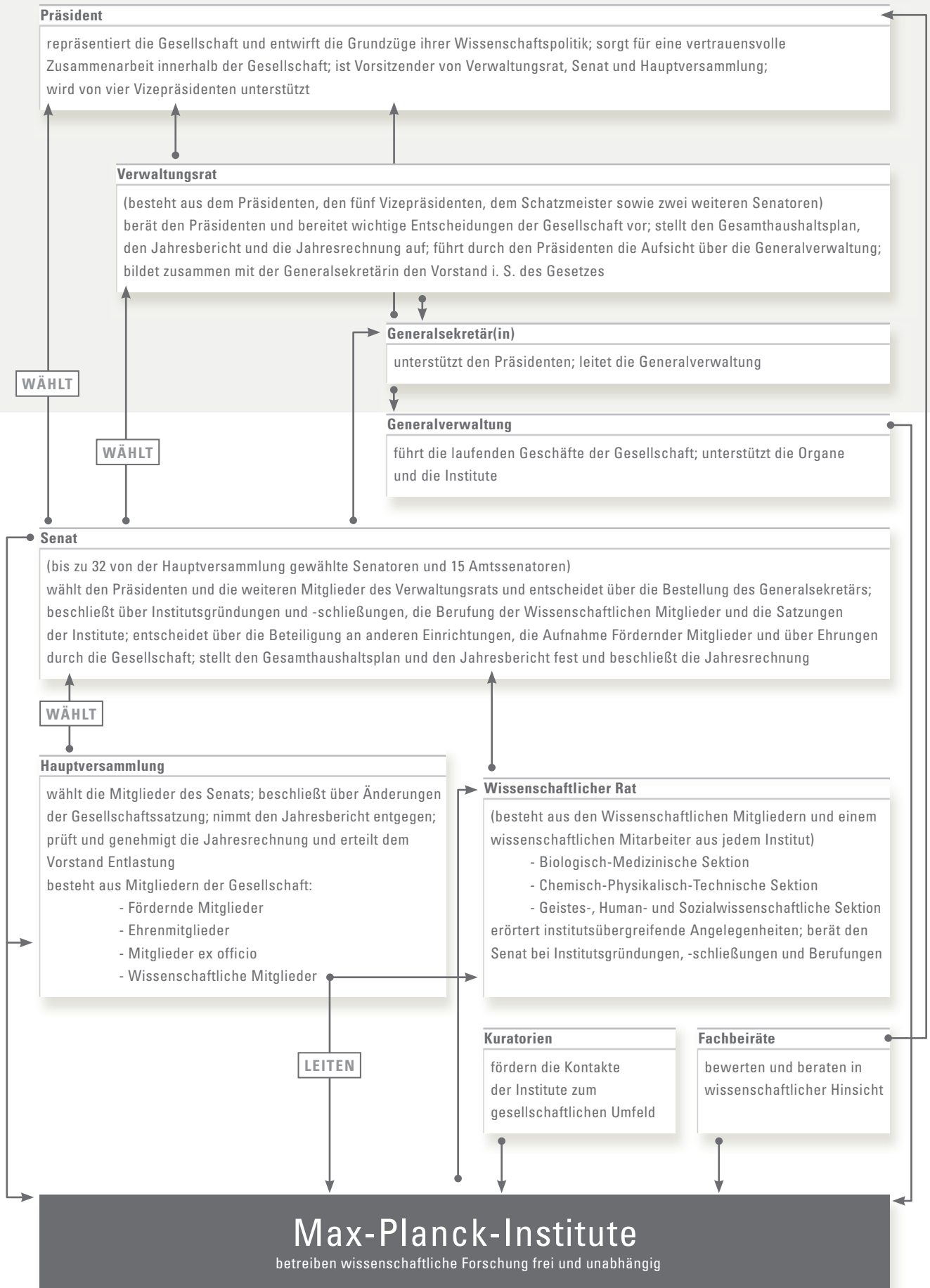
WEITERE EINRICHTUNGEN

Archiv der Max-Planck-Gesellschaft, Berlin
Tagungsstätte Harnack-Haus, Berlin
Tagungsstätte Max-Planck-Haus, Heidelberg
Tagungs- und Gästehaus Max-Planck-Haus, Tübingen
Tagungsstätte Schloss Ringberg, Rottach-Egern

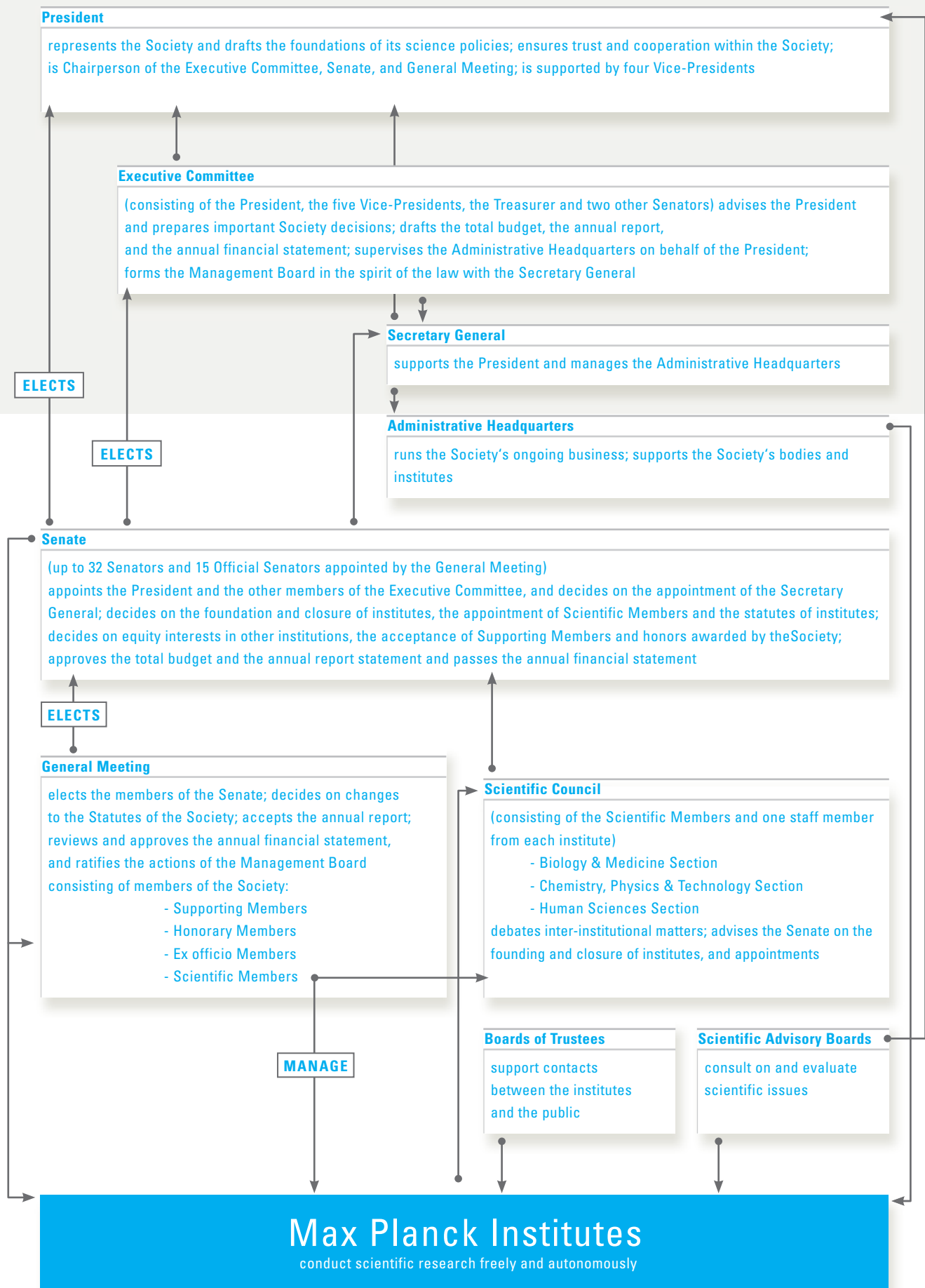
OTHER INSTITUTIONS

Archives of the Max Planck Society, Berlin
Tagungsstätte Harnack-Haus, Berlin
Tagungsstätte Max-Planck-Haus, Heidelberg
Tagungs- und Gästehaus Max-Planck-Haus, Tübingen
Tagungsstätte Schloss Ringberg, Rottach-Egern

Organigramm



Organigramme



Personelle Zusammensetzung der Organe Staff of the Governing Bodies

PRÄSIDENT | PRESIDENT

Peter Gruss, Prof. Dr., München, Wissenschaftliches Mitglied des Max-Planck-Instituts für biophysikalische Chemie (Karl-Friedrich-Bonhoeffer-Institut), Göttingen

VERWALTUNGSRAT | EXECUTIVE COMMITTEE

Präsident – Vorsitzender | President – Chairperson

Peter Gruss, Prof. Dr., München, Wissenschaftliches Mitglied des Max-Planck-Instituts für biophysikalische Chemie (Karl-Friedrich-Bonhoeffer-Institut), Göttingen

Vizepräsidenten | Vice-Presidents

Herbert Jäckle, Prof. Dr., Wissenschaftliches Mitglied und Direktor am Max-Planck-Institut für biophysikalische Chemie (Karl-Friedrich-Bonhoeffer-Institut), Göttingen

Stefan Marcinowski, Dr., Mitglied des Vorstands der BASF SE, Ludwigshafen

Wolfgang Schön, Prof. Dr., Wissenschaftliches Mitglied und Direktor am Max-Planck-Institut für Geistiges Eigentum, Wettbewerbs- und Steuerrecht, München

Günter Stock, Prof. Dr. Dr. h. c., Präsident der Berlin-Brandenburgischen Akademie der Wissenschaften, Berlin

Martin Stratmann, Prof. Dr. rer. nat., Wissenschaftliches Mitglied und Direktor am Max-Planck-Institut für Eisenforschung GmbH, Düsseldorf

Schatzmeister | Treasurer

Hans-Jürgen Schinzler, Dr., Vorsitzender des Aufsichtsrats der Münchener Rückversicherungs-Gesellschaft, München

Weitere Mitglieder | Other members

Stefan von Holtzbrinck, Dr., Vorsitzender der Geschäftsführung der Verlagsgruppe Georg von Holtzbrinck GmbH, Stuttgart

Nikolaus Schweickart, Prof. Dr. h. c. mult., Vorsitzender der ALTANA Kulturstiftung gGmbH, Bad Homburg

VORSTAND | MANAGEMENT BOARD

Der Verwaltungsrat bildet zusammen mit der Generalsekretärin, Dr. **Barbara Bludau**, München, den Vorstand im Sinne des Gesetzes.

The Executive Committee and the Secretary General, Dr. Barbara Bludau, Munich, form the Management Board in the spirit of the law.

SENAT | SENATE

Vorsitzender | Chairperson

Peter Gruss, Prof. Dr., Präsident der Max-Planck-Gesellschaft, München, Wissenschaftliches Mitglied des Max-Planck-Instituts für biophysikalische Chemie (Karl-Friedrich-Bonhoeffer-Institut), Göttingen

Wahlensatoren | Elected Senators

Sir Richard John Brook, Prof. Dr. Dr. h. c. mult., Director of the Leverhulme Trust, London, Großbritannien



Franz Fehrenbach, Vorsitzender der Geschäftsführung der Robert Bosch GmbH, Stuttgart

Kurt von Figura, Prof. Dr. Dr. h. c., Präsident der Universität Göttingen

Thomas Gruber, Prof. Dr., Intendant des Bayerischen Rundfunks, München

Winfried Hassemer, Prof. Dr. Dr. h. c. mult., Frankfurt/Main, Vizepräsident des Bundesverfassungsgerichts a. D.

Stefan von Holtzbrinck, Dr., Mitglied des Verwaltungsrats der Max-Planck-Gesellschaft, Vorsitzender der Geschäftsführung der Verlagsgruppe Georg von Holtzbrinck GmbH, Stuttgart

Klaus J. Hopt, Prof. Dr. iur. Dr. phil., MCJ (New York University), Emeritiertes Wissenschaftliches Mitglied des Max-Planck-Instituts für ausländisches und internationales Privatrecht, Hamburg

Wolfgang Huber, Prof. Dr., Bischof der Evangelischen Kirche Berlin-Brandenburg-schlesische Oberlausitz sowie Vorsitzender des Rates der Evangelischen Kirche in Deutschland, Berlin

Herbert Jäckle, Prof. Dr., Vizepräsident der Max-Planck-Gesellschaft, Wissenschaftliches Mitglied und Direktor am Max-Planck-Institut für biophysikalische Chemie (Karl-Friedrich-Bonhoeffer-Institut), Göttingen

Henning Kagermann, Prof. Dr. Dr. h. c., Vorstandssprecher der SAP AG, Walldorf

Regine Kahmann, Prof. Dr., Wissenschaftliches Mitglied und Direktorin am Max-Planck-Institut für terrestrische Mikrobiologie, Marburg

Klaus von Klitzing, Prof. Dr. Dr. h. c. mult., Wissenschaftliches Mitglied und Direktor am Max-Planck-Institut für Festkörperforschung, Stuttgart

Peter Löscher, Vorsitzender des Vorstands der Siemens AG, München

Stefan Marcinowski, Dr., Vizepräsident der Max-Planck-Gesellschaft, Mitglied des Vorstands der BASF SE, Ludwigshafen

Kurt Mehlhorn, Prof. Dr. Dr.-Ing. E. h., Wissenschaftliches Mitglied und Direktor am Max-Planck-Institut für Informatik, Saarbrücken

Hartmut Michel, Prof. Dr. Dr. h. c., Wissenschaftliches Mitglied und Geschäftsführender Direktor des Max-Planck-Instituts für Biophysik, Frankfurt/Main

Arend Oetker, Dr., Präsident des Stifterverbandes für die Deutsche Wissenschaft e. V., Essen, sowie Geschäftsführender Gesellschafter der Dr. Arend Oetker Holding GmbH & Co. KG, Berlin

Matthias Platzeck, Ministerpräsident des Landes Brandenburg, Potsdam

Hans-Gert Pötering, Prof. Dr. Dr. h. c. Dr. h. c., Präsident des Europäischen Parlaments, Brüssel/Belgien

Dieter Rampl, Chairman, UniCredit Group, München

Wolfgang Schäuble, Dr., Bundesminister des Innern, Berlin

Hans-Jürgen Schinzler, Dr., Schatzmeister der Max-Planck-Gesellschaft, Vorsitzender des Aufsichtsrats der Münchener Rückversicherungs-Gesellschaft, München

Dagmar Schipanski, Prof. Dr.-Ing. Dr. h. c., Präsidentin des Thüringer Landtags, Erfurt

Hubertus Schmoldt, Vorsitzender der Industriegewerkschaft Bergbau, Chemie, Energie, Hannover

Wolfgang Schön, Prof. Dr., Vizepräsident der Max-Planck-Gesellschaft, Wissenschaftliches Mitglied und Direktor am Max-Planck-Institut für Geistiges Eigentum, Wettbewerbs- und Steuerrecht, München

Gesine Schwan, Prof. Dr., Humboldt-Viadrina School of Governance (HVSG), Berlin

Nikolaus Schweickart, Prof. Dr. h. c. mult., Mitglied des Verwaltungsrats der Max-Planck-Gesellschaft, Vorsitzender der ALTANA Kulturstiftung gGmbH, Bad Homburg

Günter Stock, Prof. Dr. Dr. h. c., Vizepräsident der Max-Planck-Gesellschaft, Präsident der Berlin-Brandenburgischen Akademie der Wissenschaften, Berlin

Martin Stratmann, Prof. Dr. rer. nat., Vizepräsident der Max-Planck-Gesellschaft, Wissenschaftliches Mitglied und Direktor am Max-Planck-Institut für Eisenforschung GmbH, Düsseldorf

Harriet Wallberg-Henriksson, Prof. Dr., Präsidentin des Karolinska-Instituts, Stockholm/Schweden

Martin Winterkorn, Prof. Dr., Vorsitzender des Vorstands der Volkswagen AG, Wolfsburg

Christian Wulff, Ministerpräsident des Landes Niedersachsen, Hannover

Amtssenatoren | Official Senators

Harald Baum, Priv.-Doz. Dr., wissenschaftlicher Mitarbeiter des Max-Planck-Instituts für ausländisches und internationales Privatrecht, Hamburg, als von der Geistes-, Sozial- und Humanwissenschaftlichen Sektion des Wissenschaftlichen Rates der Max-Planck-Gesellschaft gewähltes Mitglied

Barbara Bludau, Dr., als Generalsekretärin der Max-Planck-Gesellschaft, München

Tobias Bonhoeffer, Prof. Dr., Wissenschaftliches Mitglied und Direktor am Max-Planck-Institut für Neurobiologie, Martinsried, als Vorsitzender der Biologisch-Medizinischen Sektion des Wissenschaftlichen Rates der Max-Planck-Gesellschaft

Angela D. Friederici, Prof. Dr., Wissenschaftliches Mitglied und Geschäftsführende Direktorin des Max-Planck-Instituts für Kognitions- und Neurowissenschaften, Leipzig, als Vorsitzende des Wissenschaftlichen Rates der Max-Planck-Gesellschaft

Werner Gatzert, Staatssekretär im Bundesministerium der Finanzen, Berlin, als Vertreter des Bundes

Wolfgang Heubisch, Dr., Bayerischer Staatsminister für Wissenschaft, Forschung und Kunst, München, als Vertreter der Länder

Werner Hofmann, Prof. Dr., Wissenschaftliches Mitglied und Direktor am Max-Planck-Institut für Kernphysik, Heidelberg, als Vorsitzender der Chemisch-Physikalisch-Technischen Sektion des Wissenschaftlichen Rates der Max-Planck-Gesellschaft

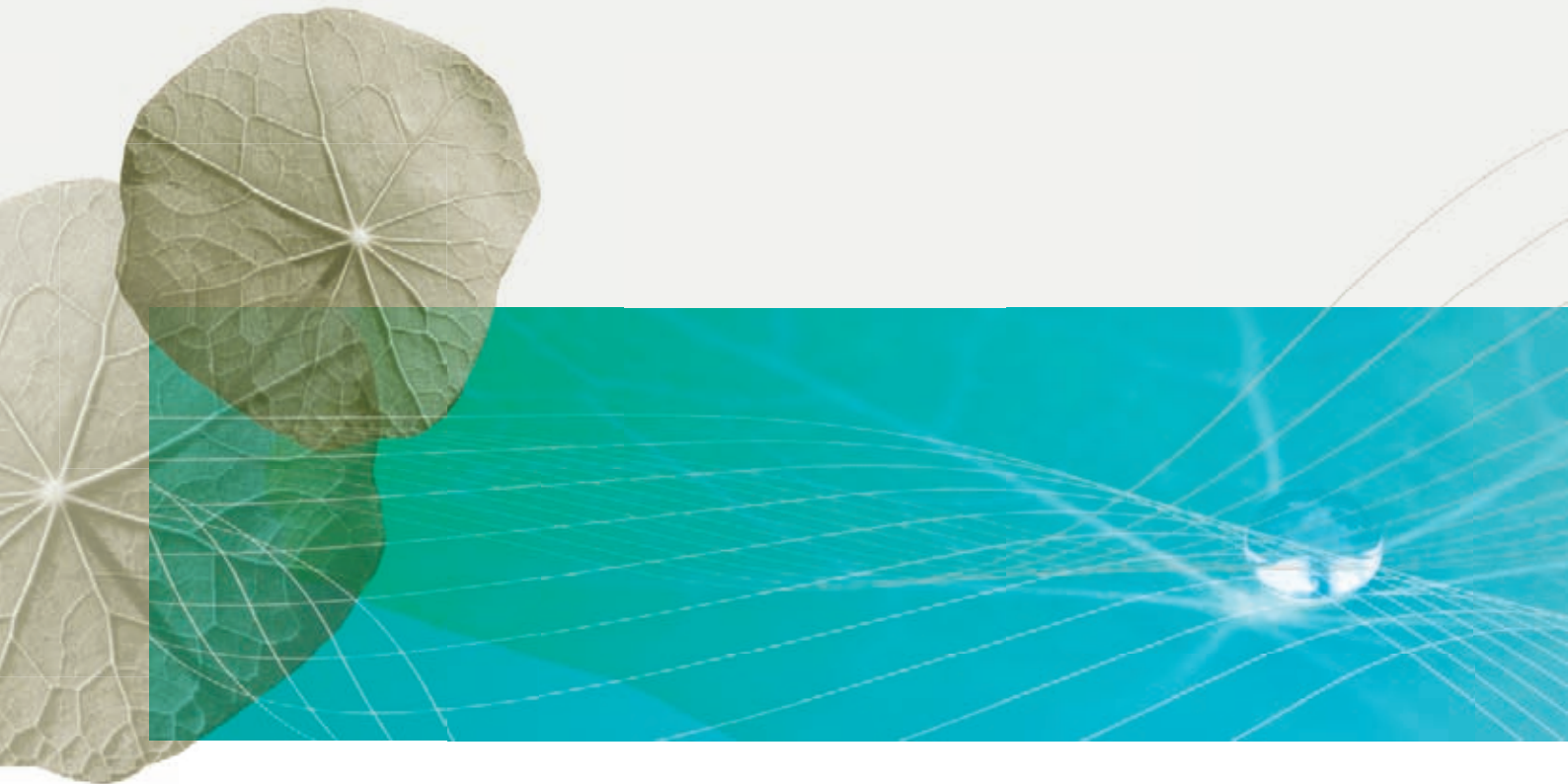
Jan-Wolfgang Kellmann, Priv.-Doz. Dr., wissenschaftlicher Mitarbeiter des Max-Planck-Instituts für chemische Ökologie, Jena, als von der Biologisch-Medizinischen Sektion des Wissenschaftlichen Rates der Max-Planck-Gesellschaft gewähltes Mitglied

Helmut Linssen, Dr., Finanzminister des Landes Nordrhein-Westfalen, als Vertreter der Länder

Ulrike Ohms-Bredemann, Dr., als Vorsitzende des Gesamtbetriebsrates der Max-Planck-Gesellschaft, Marburg

Annette Schavan, Dr., Bundesministerin für Bildung und Forschung, Berlin, als Vertreterin des Bundes

Ulrich Schwarz, Priv.-Doz. Dr., wissenschaftlicher Mitarbeiter des Max-Planck-Instituts für chemische Physik fester Stoffe, Dresden, als von der Chemisch-Physikalisch-Technischen Sektion des Wissenschaftlichen Rates der Max-Planck-Gesellschaft gewähltes Mitglied



Reinhard Zimmermann, Prof. Dr., Wissenschaftliches Mitglied und Direktor am Max-Planck-Institut für ausländisches und internationales Privatrecht, Hamburg, als Vorsitzender der Geistes-, Sozial- und Humanwissenschaftlichen Sektion des Wissenschaftlichen Rates der Max-Planck-Gesellschaft

E. Jürgen Zöllner, Prof. Dr., Senator für Bildung, Wissenschaft und Forschung des Landes Berlin, Berlin, als Vertreter der Länder

Ehrenmitglieder des Senats | Honorary Members of the Senate

Reimar Lüst, Prof. Dr. Dr. h. c. mult., Hamburg, Präsident der Max-Planck-Gesellschaft von 1972 bis 1984, Emeritiertes Wissenschaftliches Mitglied des Max-Planck-Instituts für extraterrestrische Physik

Reinhard Pöllath, Prof. Dr., Rechtsanwalt, Kanzlei P + P, Pöllath + Partners, München

Heinz A. Staab, Prof. Dr. Dr. Dr. h. c., Heidelberg, Präsident der Max-Planck-Gesellschaft von 1984 bis 1990, Emeritiertes Wissenschaftliches Mitglied des Max-Planck-Instituts für medizinische Forschung

Hans F. Zacher, Prof. Dr. Dr. h. c. mult., Präsident der Max-Planck-Gesellschaft von 1990 bis 1996, Emeritiertes Wissenschaftliches Mitglied des Max-Planck-Instituts für ausländisches und internationales Sozialrecht, München

Ehrensensoren | Honorary Senators

Ernst-Joachim Mestmäcker, Prof. Dr. Dr. h. c., Emeritiertes Wissenschaftliches Mitglied des Max-Planck-Instituts für ausländisches und internationales Privatrecht, Hamburg

Helmut Schmidt, Dr. h. c. mult., Hamburg, Bundeskanzler a. D.

Günther Wilke, Prof. Dr. Dr. h. c. mult., Emeritiertes Wissenschaftliches Mitglied des Max-Planck-Instituts für Kohlenforschung (rechtsfähige Stiftung), Mülheim/Ruhr

Ständige Gäste des Senats | Permanent Guests of the Senate

Doris Ahnen, Staatsministerin für Bildung, Wissenschaft, Jugend und Kultur des Landes Rheinland-Pfalz, Mainz

Hans-Jörg Bullinger, Prof. Dr.-Ing. Dr. h. c. mult., Präsident der Fraunhofer-Gesellschaft zur Förderung der angewandten Forschung e. V., München

Peter Frankenberg, Prof. Dr., Minister für Wissenschaft, Forschung und Kunst des Landes Baden-Württemberg, Stuttgart

Matthias Kleiner, Prof. Dr.-Ing., Präsident der Deutschen Forschungsgemeinschaft, Bonn

Volker ter Meulen, Prof. Dr., Präsident der Nationalen Akademie der Wissenschaften, Deutsche Akademie der Naturforscher Leopoldina, Halle (Saale)

Frieder Meyer-Krahmer, Prof. Dr., Staatssekretär im Bundesministerium für Bildung und Forschung, Bonn

Jürgen Mlynek, Prof. Dr., Präsident der Hermann von Helmholtz-Gemeinschaft Deutscher Forschungszentren e. V., Berlin

Ernst Theodor Rietschel, Prof. Dr. Dr. h. c., Präsident der Wissenschaftsgemeinschaft Gottfried Wilhelm Leibniz e. V., Bonn

Peter Strohschneider, Prof. Dr., Vorsitzender des Wissenschaftsrats, Köln

Margret Wintermantel, Prof. Dr., Präsidentin der Hochschulrektorenkonferenz, Bonn

SENATSAUSSCHUSS FÜR FORSCHUNGSPLANUNG SENATE COMMITTEE FOR RESEARCH PLANNING

Vorsitzender | Chairperson

Peter Gruss, Prof. Dr., Präsident der Max-Planck-Gesellschaft, München, Wissenschaftliches Mitglied des Max-Planck-Instituts für biophysikalische Chemie (Karl-Friedrich-Bonhoeffer-Institut), Göttingen

Mitglieder von Amts wegen | Ex officio members

Harald Baum, Priv.-Doz. Dr., wissenschaftlicher Mitarbeiter des Max-Planck-Instituts für ausländisches und internationales Privatrecht, Hamburg

Barbara Bludau, Dr., Generalsekretärin der Max-Planck-Gesellschaft, München

Tobias Bonhoeffer, Prof. Dr., Vorsitzender der Biologisch-Medizinischen Sektion des Wissenschaftlichen Rates der Max-Planck-Gesellschaft, Wissenschaftliches Mitglied und Direktor am Max-Planck-Institut für Neurobiologie, Martinsried

Angela D. Friederici, Prof. Dr., Vorsitzende des Wissenschaftlichen Rates der Max-Planck-Gesellschaft, Wissenschaftliches Mitglied und Geschäftsführende Direktorin des Max-Planck-Instituts für Kognitions- und Neurowissenschaften, Leipzig

Werner Hofmann, Prof. Dr., Vorsitzender der Chemisch-Physikalisch-Technischen Sektion des Wissenschaftlichen Rates der Max-Planck-Gesellschaft, Wissenschaftliches Mitglied und Direktor am Max-Planck-Institut für Kernphysik, Heidelberg

Herbert Jäckle, Prof. Dr., Vizepräsident der Max-Planck-Gesellschaft, Wissenschaftliches Mitglied und Direktor am Max-Planck-Institut für biophysikalische Chemie (Karl-Friedrich-Bonhoeffer-Institut), Göttingen

Jan-Wolfgang Kellmann, Priv.-Doz. Dr., wissenschaftlicher Mitarbeiter des Max-Planck-Instituts für chemische Ökologie, Jena

Stefan Marciniowski, Dr., Vizepräsident der Max-Planck-Gesellschaft, Mitglied des Vorstands der BASF SE, Ludwigshafen

Wolfgang Schön, Prof. Dr., Vizepräsident der Max-Planck-Gesellschaft, Wissenschaftliches Mitglied und Direktor am Max-Planck-Institut für Geistiges Eigentum, Wettbewerbs- und Steuerrecht, München

Ulrich Schwarz, Priv.-Doz. Dr., wissenschaftlicher Mitarbeiter des Max-Planck-Instituts für chemische Physik fester Stoffe, Dresden

Günter Stock, Prof. Dr. Dr. h. c., Vizepräsident der Max-Planck-Gesellschaft, Präsident der Berlin-Brandenburgischen Akademie der Wissenschaften, Berlin

Martin Stratmann, Prof. Dr. rer. nat., Vizepräsident der Max-Planck-Gesellschaft, Wissenschaftliches Mitglied und Direktor am Max-Planck-Institut für Eisenforschung GmbH, Düsseldorf

Reinhard Zimmermann, Prof. Dr., Vorsitzender der Geistes-, Sozial- und Humanwissenschaftlichen Sektion des Wissenschaftlichen Rates der Max-Planck-Gesellschaft, Wissenschaftliches Mitglied und Direktor am Max-Planck-Institut für ausländisches und internationales Privatrecht, Hamburg

Vom Senat gewählte Mitglieder | Elected members

Sir Richard John Brook, Prof. Dr. Dr. h. c. mult., Director of the Leverhulme Trust, London, Großbritannien

Kurt von Figura, Prof. Dr. Dr. h. c., Präsident der Universität Göttingen

Winfried Hassemer, Prof. Dr. Dr. h. c. mult., Frankfurt/Main, Vizepräsident des Bundesverfassungsgerichts a. D.

Nikolaus Schweickart, Prof. Dr. h. c. mult., Mitglied des Verwaltungsrats der Max-Planck-Gesellschaft, Vorsitzender der ALTANA Kulturstiftung gGmbH, Bad Homburg

HAUPTVERSAMMLUNG | GENERAL MEETING

Vorsitzender | Chairperson

Peter Gruss, Prof. Dr., Präsident der Max-Planck-Gesellschaft, München, Wissenschaftliches Mitglied des Max-Planck-Instituts für biophysikalische Chemie (Karl-Friedrich-Bonhoeffer-Institut), Göttingen

Mitglieder | **Members**

s. Mitgliederverzeichnis der Max-Planck-Gesellschaft
[See list of members of the Max Planck Society](#)

WISSENSCHAFTLICHER RAT | **SCIENTIFIC COUNCIL**

Vorsitzende | **Chairperson**

Angela D. Friederici, Prof. Dr., Wissenschaftliches Mitglied und Geschäftsführende Direktorin des Max-Planck-Instituts für Kognitions- und Neurowissenschaften, Leipzig

Stellvertretender Vorsitzender | **Vice Chairperson**

Wieland B. Huttner, Prof. Dr., Wissenschaftliches Mitglied und Direktor am Max-Planck-Institut für molekulare Zellbiologie und Genetik, Dresden

Mitglieder und Gäste | **Members and Guests**

s. Verzeichnis der Organe und Institute der Max-Planck-Gesellschaft
[See list of the governing bodies and institutes of the Max Planck Society](#)

BIOLOGISCH-MEDIZINISCHE SEKTION **BIOLOGY & MEDICINE SECTION**

Vorsitzender | **Chairperson**

Tobias Bonhoeffer, Prof. Dr., Wissenschaftliches Mitglied und Direktor am Max-Planck-Institut für Neurobiologie, Martinsried

Stellvertretender Vorsitzender | **Vice Chairperson**

Franz-Ulrich Hartl, Prof. Dr., Wissenschaftliches Mitglied und Direktor am Max-Planck-Institut für Biochemie, Martinsried

Schlichtungsberater | **Mediators**

Klaus Eichmann, Prof. Dr., Emeritiertes Wissenschaftliches Mitglied des Max-Planck-Instituts für Immunbiologie, Freiburg

Anthony A. Hyman, Prof. Dr., Wissenschaftliches Mitglied und Direktor am Max-Planck-Institut für molekulare Zellbiologie und Genetik, Dresden

Jan-Wolfgang Kellmann, Priv.-Doz., Dr., wissenschaftlicher Mitarbeiter des Max-Planck-Instituts für chemische Ökologie, Jena

CHEMISCH-PHYSIKALISCH-TECHNISCHE SEKTION **CHEMISTRY, PHYSICS & TECHNOLOGY SECTION**

Vorsitzender | **Chairperson**

Werner Hofmann, Prof. Dr., Wissenschaftliches Mitglied und Direktor am Max-Planck-Institut für Kernphysik, Heidelberg

Stellvertretender Vorsitzender | **Vice Chairperson**

Jan-Michael Rost, Prof. Dr., Wissenschaftliches Mitglied und Geschäftsführender Direktor des Max-Planck-Instituts für Physik komplexer Systeme, Dresden

Schlichtungsberater | **Mediators**

Eberhard Bodenschatz, Prof. Dr., Wissenschaftliches Mitglied und Direktor am Max-Planck-Institut für Dynamik und Selbstorganisation, Göttingen

Harald Pleiner, Prof. Dr., wissenschaftlicher Mitarbeiter am Max-Planck-Institut für Polymerforschung, Mainz

Manfred Rühle, Prof. Dr., Emeritiertes Wissenschaftliches Mitglied des Max-Planck-Instituts für Metallforschung, Stuttgart

GEISTES-, SOZIAL- UND HUMANWISSENSCHAFTLICHE SEKTION | **HUMAN SCIENCES SECTION**

Vorsitzender | **Chairperson**

Reinhard Zimmermann, Prof. Dr., Wissenschaftliches Mitglied und Direktor am Max-Planck-Institut für ausländisches und internationales Privatrecht, Hamburg

Stellvertretender Vorsitzender | **Vice Chairperson**

Ulman Lindenberger, Prof. Dr., Wissenschaftliches Mitglied und Geschäftsführender Direktor des Max-Planck-Instituts für Bildungsforschung, Berlin

Schlichtungsberater | **Mediators**

Hans-Jörg Albrecht, Prof. Dr., Wissenschaftliches Mitglied und Geschäftsführender Direktor des Max-Planck-Instituts für ausländisches und internationales Strafrecht, Freiburg

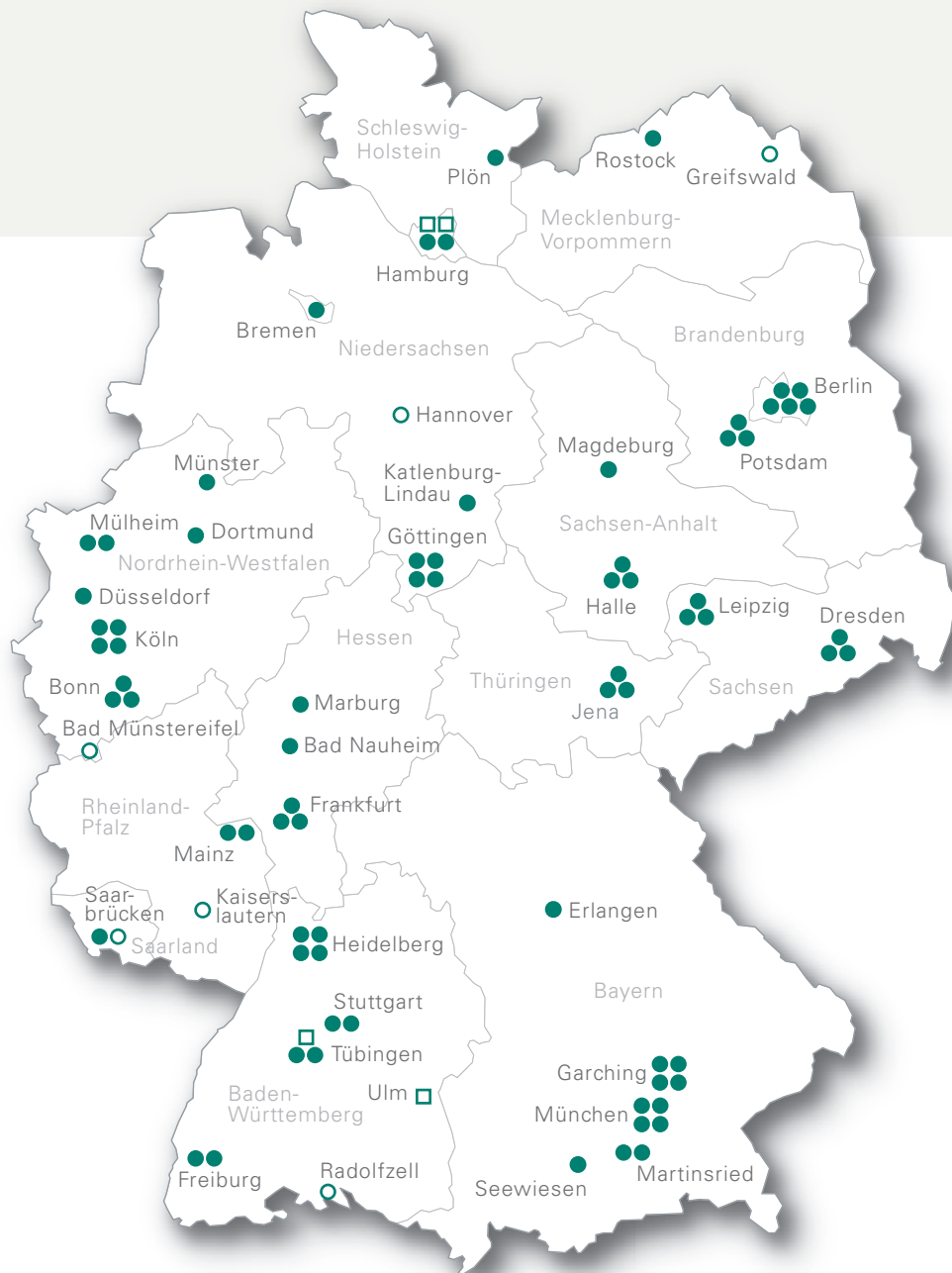
Harald Baum, Priv.-Doz. Dr., wissenschaftlicher Mitarbeiter des Max-Planck-Instituts für ausländisches und internationales Privatrecht, Hamburg

Otto Gerhard Oexle, Prof. Dr. Dr. h. c. mult., Emeritiertes Wissenschaftliches Mitglied des Max-Planck-Instituts zur Erforschung multireligiöser und multiethnischer Gesellschaften, Göttingen

Standorte der Forschungseinrichtungen der Max-Planck-Gesellschaft

Sites of the Research Institutions within the Max Planck Society

Stand: 1. April 2009 | As of 1 April 2009



- Institut / Forschungsstelle | [Institute / Research center](#)
- Teilinstitut / Außenstelle | [Subinstitute / Branch](#)
- Sonstige Forschungseinrichtung | [Other research institution](#)

Bad Münstereifel

- Radio-Observatorium Effelsberg
(Außenstelle des MPI für Radio-astronomie, Bonn)
[Effelsberg Radio Observatory \(branch of the MPI for Radio Astronomy, Bonn\)](#)

Bad Nauheim

- MPI für Herz- und Lungenforschung
[MPI for Heart and Lung Research](#)

Berlin

- MPI für Bildungsforschung
- Fritz-Haber-Institut der MPG
- MPI für molekulare Genetik
- MPI für Infektionsbiologie
- MPI für Wissenschaftsgeschichte
[MPI for Human Development](#)
[Fritz Haber Institute of the MPS](#)
[MPI for Molecular Genetics](#)
[MPI for Infection Biology](#)
[MPI for the History of Science](#)

Bonn

- MPI zur Erforschung von Gemein-schaftsgütern
- MPI für Mathematik
- MPI für Radioastronomie
(Außenstelle s. Bad Münstereifel)
[MPI for Research on Collective Goods](#)
[MPI for Mathematics](#)
[MPI for Radio Astronomy \(for branch see Bad Münstereifel\)](#)

Bremen

- MPI für marine Mikrobiologie
[MPI for Marine Microbiology](#)

Dortmund

- MPI für molekulare Physiologie
[MPI for Molecular Physiology](#)

Dresden

- MPI für Physik komplexer Systeme
- MPI für chemische Physik fester Stoffe
- MPI für molekulare Zellbiologie und Genetik
[MPI for the Physics of Complex Systems](#)
[MPI for the Chemical Physics of Solids](#)
[MPI of Molecular Cell Biology and Genetics](#)

Düsseldorf

- MPI für Eisenforschung GmbH
[MPI for Iron Research GmbH](#)

Erlangen

- MPI für die Physik des Lichts
[MPI for the Science of Light](#)

Frankfurt am Main

- MPI für Biophysik
- MPI für Hirnforschung
- MPI für europäische Rechtsgeschichte
[MPI of Biophysics](#)
[MPI for Brain Research](#)
[MPI for European Legal History](#)

Freiburg

- MPI für Immunbiologie
- MPI für ausländisches und internationales Strafrecht
[MPI for Immunobiology](#)
[MPI for Foreign and International Criminal Law](#)

Garching

- MPI für Astrophysik
- MPI für extraterrestrische Physik
- MPI für Plasmaphysik
(s. auch Greifswald)
- MPI für Quantenoptik
[MPI for Astrophysics](#)
[MPI for Extraterrestrial Physics](#)
[MPI for Plasma Physics \(see also Greifswald\)](#)
[MPI for Quantum Optics](#)

Göttingen

- MPI für biophysikalische Chemie
- MPI für Dynamik und Selbst-organisation
- MPI zur Erforschung multireligiöser und multiethnischer Gesellschaften
- MPI für experimentelle Medizin
[MPI for Biophysical Chemistry](#)
[MPI for Dynamics and Self-Organization](#)
[MPI for the Study of Religious and Ethnic Diversity](#)
[MPI for Experimental Medicine](#)

Greifswald

- Teilinstitut Greifswald des MPI für Plasmaphysik, Garching
[Greifswald sub-institute of the MPI for Plasma Physics, Garching](#)

Halle an der Saale

- MPI für ethnologische Forschung
- MPI für Mikrostrukturphysik
- MPFs für Enzymologie der Proteinfaltung
[MPI for Social Anthropology](#)
[MPI for Microstructure Physics](#)
[MPRU for Enzymology of Protein Folding](#)

Hamburg

- MPI für Meteorologie
- MPI für ausländisches und internationales Privatrecht
- MPAG für strukturelle Molekularbiologie am DESY (Proteindynamik, Zytoskelett)
- MPFg für strukturelle Dynamik an der Universität Hamburg im Center for Free Electron Laser Science (CFEL)
[MPI for Meteorology](#)
[MPI for Foreign and International Private Law](#)
[MPWG for Structural Molecular Biology at DESY \(Protein Dynamics, Cyto-Skeleton\)](#)
[MPRG for Structural Dynamics at the University of Hamburg in the Center for Free Electron Laser Science \(CFEL\)](#)

Hannover | Hanover

- Teilinstitut Hannover des MPI für Gravitationsphysik, Potsdam
[Hanover sub-institute of the MPI for Gravitational Physics, Potsdam](#)

Heidelberg

- MPI für Astronomie
[MPI for Astronomy](#)
- MPI für Kernphysik
[MPI for Nuclear Physics](#)
- MPI für medizinische Forschung
[MPI for Medical Research](#)
- MPI für ausländisches öffentliches Recht und Völkerrecht
[MPI for Comparative Public Law and International Law](#)

Jena

- MPI für Biogeochemie
[MPI for Biogeochemistry](#)
- MPI für chemische Ökologie
[MPI for Chemical Ecology](#)
- MPI für Ökonomik
[MPI for Economics](#)

Kaiserslautern

- Teilinstitut des MPI für Softwaresysteme im Aufbau (s.a. Saarbrücken)
[Sub-institute of the MPI for Software Systems in the process of being established \(see Saarbrücken\)](#)

Katlenburg-Lindau

- MPI für Sonnensystemforschung
[MPI for Solar System Research](#)

Köln | Cologne

- MPI für Biologie des Alterns (im Aufbau)
- MPI für Gesellschaftsforschung
- MPI für neurologische Forschung mit Klaus-Joachim-Zülch-Laboratorien der Max-Planck-Gesellschaft und der Medizin. Fakultät der Universität, Köln
[MPI for Neurological Research with the Klaus Joachim Zülch Laboratories of the Max Planck Society and the Medical Faculty of the University of Cologne](#)
- MPI für Züchtungsforschung
[MPI for Plant Breeding Research](#)
- [MPI for Biology of Aging \(under construction\)](#)
- [MPI for the Study of Societies](#)

Leipzig

- MPI für evolutionäre Anthropologie
- MPI für Kognitions- und Neurowissenschaften
- MPI für Mathematik in den Naturwissenschaften
[MPI for Mathematics in the Sciences](#)
- [MPI for Evolutionary Anthropology](#)
- [MPI for Human Cognitive and Brain Sciences](#)

Magdeburg

- MPI für Dynamik komplexer technischer Systeme
[MPI for the Dynamics of Complex Technical Systems](#)

Mainz

- MPI für Chemie (Außenstelle Manaus, Brasilien)
- MPI für Polymerforschung
[MPI for Chemistry \(for branch see Manaus\)](#)
[MPI for Polymer Research](#)

Marburg

- MPI für terrestrische Mikrobiologie
[MPI for Terrestrial Microbiology](#)

Martinsried b. München**Martinsried nr. Munich**

- MPI für Biochemie
[MPI of Biochemistry](#)
- MPI für Neurobiologie
[MPI of Neurobiology](#)

Mülheim an der Ruhr

- MPI für bioanorganische Chemie
[MPI for Bioinorganic Chemistry](#)
- MPI für Kohlenforschung (rechtsfähige Stiftung)
[MPI of Coal Research \(independent foundation\)](#)

München | Munich

- MPI für Geistiges Eigentum, Wettbewerbs- und Steuerrrecht
- MPI für Physik
- MPI für Psychiatrie
- MPI für ausländisches und internationales Sozialrecht
[MPI for Intellectual Property, Competition and Tax Law](#)
- [MPI for Physics](#)
- [MPI of Psychiatry](#)
- [MPI for Foreign and International Social Law](#)

Münster

- MPI für molekulare Biomedizin
[MPI for Molecular Biomedicine](#)

Plön

- MPI für Evolutionsbiologie
[MPI of Evolutionary Biology](#)

Potsdam

- MPI für Gravitationsphysik (Teilinstitut s. Hannover)
- MPI für Kolloid- und Grenzflächenforschung
- MPI für molekulare Pflanzenphysiologie
[MPI for Gravitational Physics \(for sub-institute see Hanover\)](#)
[MPI of Colloids and Interfaces](#)
[MPI for Molecular Plant Physiology](#)

Radolfzell

- Vogelwarte Radolfzell, Außenstelle des MPI für Ornithologie, Seewiesen
[Radolfzell Ornithological Station, Branch of the MPI for Ornithology, Seewiesen](#)

Rostock

- MPI für demografische Forschung
[MPI for Demographic Research](#)

Saarbrücken

- MPI für Informatik
- Teilinstitut des MPI für Softwaresysteme im Aufbau (s.a. Kaiserslautern)
[MPI for Computer Science](#)
[Sub-institute of the MPI for Software Systems in the process of being established \(see Kaiserslautern\)](#)

Seewiesen

- MPI für Ornithologie
(Außenstelle s.Radolfzell)
[MPI for Ornithology](#)
(for branch see Radolfzell)

Stuttgart

- MPI für Festkörperforschung
- MPI für Metallforschung
[MPI for Solid State Research](#)
[MPI for Metals Research](#)

Tübingen

- MPI für Entwicklungsbiologie
- MPI für biologische Kybernetik
- Friedrich-Miescher-Laboratorium für biologische Arbeitsgruppen in der MPG
[MPI for Developmental Biology](#)
[MPI for Biological Cybernetics](#)
[Friedrich Miescher Laboratory of the Max Planck Society](#)

Ulm

- MPFG Stammzellalterung
[MPRG on Stem Cell Aging](#)

STANDORTE IM AUSLAND

SITES ABROAD

Jupiter, Palm Beach County, Florida/USA

- Max Planck Florida Institute
[Max Planck Florida Institute](#)

Florenz, Italien

[Florence, Italy](#)

- Kunsthistorisches Institut in Florenz – MPI
[MPI for the History of Arts](#)

Nijmegen, Niederlande

[Nijmegen, Netherlands](#)

- MPI für Psycholinguistik
[MPI for Psycholinguistics](#)

Rom, Italien

[Rome, Italy](#)

- Bibliotheca Hertziana – MPI für Kunstgeschichte
[Bibliotheca Hertziana – MPI for Art History](#)

Manaus, Brasilien

[Manaus, Brazil](#)

- Außenstelle Manaus/Amazonas des MPI für Chemie, Mainz
[Branch of the MPI for Chemistry, Mainz](#)