



# Zentrale Angelegenheiten

Finanzen · Haushaltsplan · Personal  
Tochtergesellschaften und Beteiligungen · Standorte

## Central Matters

Finances · Budget · Staff  
Subsidiaries and Equity Interests · Sites

ZENTRALE ANGELEGENHEITEN | **CENTRAL MATTERS**

## Finanzen Finances

### ZENTRALE ANGELEGENHEITEN | CENTRAL MATTERS

Die Zuschüsse zum Haushalt der Max-Planck-Gesellschaft werden von Bund und Ländern gemeinsam je zur Hälfte getragen (**Haushalt A**). Die Berechnung der Länderfinanzierungsbeiträge beruht auf einem jährlich neu berechneten Schlüssel und der „Sitzlandquote“, die seit 2000 jeweils 50 v. H. beträgt. Außerdem können von den Beteiligten mit Zustimmung aller Vertragspartner über den jeweiligen Finanzierungsanteil hinausgehende Leistungen erbracht werden.

Hiervon abweichend wird das Max-Planck-Institut für Plasmaphysik vom Bund und von den Sitzländern Bayern und Mecklenburg-Vorpommern nach den Regelungen für Großforschungseinrichtungen im Verhältnis 90:10 finanziert (**Haushalt B**). Darüber hinaus erhält dieses Institut Zuschüsse von EURATOM für ein gemeinsames Forschungsprogramm im Rahmen von Assoziationsverträgen.

Neben den Zuschüssen von Bund und Ländern zur institutionellen Förderung erhalten die Max-Planck-Gesellschaft und ihre Institute Projektförderungsmittel von Bundes- und Länderministerien und von der Europäischen Union, Zuwendungen von privater Seite sowie Mitgliedsbeiträge, Spenden und Entgelte für eigene Leistungen.

Germany's federal government and its constituent states each provide half of the funding for the Max Planck Society's budget (**Budget A**). The financial contributions provided by the states are determined by a distribution formula, which is re-calculated each year, and by the "home state formula", which has been maintained at 50 percent since 2000. Furthermore, all partners may agree to provide extra funding in addition to the specified levels, provided all contractual parties agree to this.

The exception to this system is the Max Planck Institute for Plasma Physics, which is funded by the German government and the home states of Bavaria and Mecklenburg-Western Pomerania in a ratio of 90:10 (**Budget B**). This institute also receives subsidies from EURATOM for a joint research program as part of association agreements.

In addition to the subsidies for institutional support from the German federal government and its states, the Max Planck Society and its institutes receive project funding from the ministries of the federal and state governments, and from the European Union, private contributions, membership dues, donations and remuneration for services rendered.



**EINNAHMEN HAUSHALT A | REVENUE BUDGET A**

Haushalte der Institute einschließlich der rechtlich selbständigen Max-Planck-Institute für Eisenforschung und für Kohlenforschung („Antragsgemeinschaft“)  
**Budgets of all MPIs, including the legally independent MPIs for Iron Research and Coal Research**

- eigene Einnahmen  
**Own income**
- Anteilsfinanzierung durch Bund und Länder  
**Joint funding from the federal and state governments**
- Sonderfinanzierung durch Bund, Länder  
**Special funding from the federal and state governments**
- Projektförderung durch Bund, Länder, sonstige öffentliche Zuschüsse, nichtöffentliche Zuschüsse und Zuschüsse aus dem Privaten Vermögen  
**Project funding from the federal and state governments, other public subsidies, non-public subsidies, and subsidies from MPI sources**

**EINNAHMEN HAUSHALT B | REVENUE BUDGET B**

Max-Planck-Institut für Plasmaphysik  
**Max Planck Institute for Plasma Physics**

- Finanzierung durch Bund, Sitzländer, Zuschüsse von EURATOM, Projektförderung, eigene Einnahmen  
**Funding from the federal government and home states, subsidies from EURATOM, project funding, own income**

**AUSGABENSTRUKTUR DER JEWEILIGEN HAUSHALTE  
STRUCTURE OF EXPENDITURES OF THE DIFFERENT BUDGETS**

**Betriebsausgaben | Total operating costs**

- Personalausgaben  
**Personnel costs**
- sächliche Ausgaben  
**Other operating costs**
- Zuschüsse  
**Allocations**

**Investitionen | Investments**

- Bauinvestitionen  
**Construction investments**
- Apparatemittel und sonstige Investitionen  
**Other investments**



## Haushaltsplan 2011 – Gesamthaushalt 2011 Budget – Total Budget

Der Gesamthaushalt der Max-Planck-Gesellschaft umfasst die Haushalte A (Haushalte der Institute einschließlich der rechtlich selbständigen Max-Planck-Institute für Eisenforschung GmbH und für Kohlenforschung (rechtsfähige Stiftung) und B (Haushalt des Max-Planck-Instituts für Plasmaphysik).

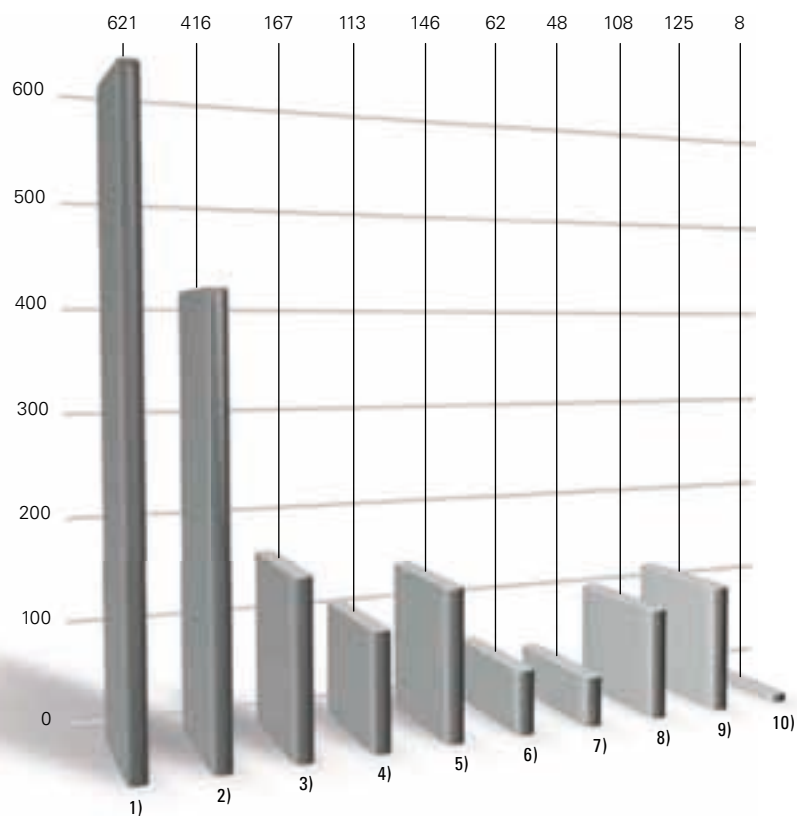
The total budget of the Max Planck Society covers Budget A – the budgets of the Institutes including the legally independent MPIs for Iron Research GmbH and for Coal Research (independent foundation) – and Budget B, the budget of the Max Planck Institute for Plasma Physics.

### HAUSHALTSPLAN 2011 (in 1 000 Euro) | 2011 BUDGET (in 1 000 Euro)

		Haushalt der MPG (Haushalt A)	MPI für Plasma- physik (Haushalt B) <sup>1)</sup>	Gesamthaushalt MPG
		MPS Budget (Budget A)	MPI for Plasma Physics (Budget B)	Total Budget MPS
<b>EINNAHMEN</b>	<b>INCOME</b>			
Eigene Einnahmen	Own Income	96.951	41.036	137.987
Projektförderung	Project funding	257.182	0	257.182
Sonderfinanzierung	Other funding	24.851	0	24.851
<b>Einnahmen gesamt</b>	<b>Revenue</b>	<b>378.984</b>	<b>41.036</b>	<b>420.020</b>
<b>AUSGABEN</b>	<b>EXPENDITURE</b>			
Personalausgaben	Personnel costs	534.520	60.784	595.304
Sächliche Ausgaben	Other operating costs	460.936	41.904	502.840
Zuweisungen / Zuschüsse	Allocations	141.375	2.986	144.361
<b>Zwischensumme</b>	<b>Total</b>	<b>1.136.831</b>	<b>105.674</b>	<b>1.242.505</b>
Baumaßnahmen	Construction expenditure	137.026	0	137.026
Apparatemittel, sonstige Invest.	Other financing expenditure	113.032	36.817	149.849
<b>Zwischensumme</b>	<b>Total</b>	<b>250.058</b>	<b>36.817</b>	<b>286.875</b>
Projektförderung	Project funding	257.182	0	257.182
Sonderfinanzierung	Special funding	24.851	0	24.851
<b>Ausgaben insgesamt</b>	<b>Total expenditure</b>	<b>1.668.922</b>	<b>142.491</b>	<b>1.811.413</b>
<b>Zuschussbedarf</b>	<b>Subsidy requirement</b>	<b>1.289.938</b>	<b>101.455</b>	<b>1.391.393</b>

1) Die Darstellung des Haushaltsplanes 2011 des IPP beinhaltet dessen vorläufige Zahlen des Wirtschaftsplans 2011 in der Entwurfsfassung vom 20.10.2010. Der Haushalt A ist gem. Auflagen der Zuwendungsgeber brutto veranschlagt, der Haushalt B teilbrutto.

**AUSGABEN 2011 NACH FORSCHUNGSBEREICHEN** (in Mio. Euro)  
**2011 EXPENDITURE ACCORDING TO FIELDS OF RESEARCH** (in million Euro)



1) Biologisch orientierte Forschung | [Life Science](#) 2) Physik | [Physics](#) 3) Chemie | [Chemistry](#) 4) Astronomie und Astrophysik | [Astronomy and Astrophysics](#) 5) Geschichts-, Sozial- und Erziehungswissenschaften, Psychologie, Linguistik | [History and Social Sciences, Pedagogy, Psychology, Linguistics](#) 6) Medizinisch orientierte Forschung | [Medically oriented Research](#) 7) Rechtswissenschaften | [Jurisprudence](#) 8) Atmosphärische Wissenschaften und Geowissenschaften | [Atmospheric Sciences and Geosciences](#) 9) Mathematik, Informatik, Technische-/Ingenieurwissenschaften | [Mathematics, Comp. Science, Technical Sciences and Engineering](#) 10) Wirtschaftswissenschaften | [Economics](#)

**HAUSHALT A**

Der Senat der Max-Planck-Gesellschaft hat in seiner Sitzung am 19. November 2010 den Haushaltsplan 2011 auf der Grundlage des Beschlusses der Gemeinsamen Wissenschaftskonferenz (GWK) vom 21. Juni 2010 festgestellt. Danach wurde der Max-Planck-Gesellschaft von Bund und Ländern eine Anhebung des Zuschusses um 5 % zugestanden.

Die institutionelle Förderung (Anteilsfinanzierung) des Bundes und der Länder beträgt 1.289,9 Mio. €. Der Zuschussbedarf der Max-Planck-Gesellschaft erhöht sich gegenüber 2010 um 61,4 Mio. €.

**BUDGET A**

In its session of 19 November 2010, the Senate of the Max Planck Society approved the 2011 budget on the basis of the resolution passed by the Joint Science Conference (GWK) on 21 June 2010, whereby the Max Planck Society was granted a 5 % increase in funding by the federal and state governments.

Institutional funding (proportionate financing) by the federal and state governments amounts to Euro 1,289.9m. The Max Planck Society's subsidy requirements were increased by Euro 61.4m compared to 2010.

**HAUSHALT A (in 1 000 Euro) | BUDGET A (in 1 000 Euro)**

		Haushaltsplan 2010 Budget 2010	Haushaltsplan 2011 Budget 2011	Veränderungen Changes	
<b>Anteilsfinanzierung</b>	<b>Proportionate funding</b>	<b>1.228.513</b>	<b>1.289.938</b>	<b>5,00 %</b>	<b>5.00 %</b>
Zuschuss für Betriebsausgaben	Subsidies for operating expenditure	991.525	1.057.684	6,67 %	6.67 %
Zuschuss für Investitionen	Subsidies for investment	236.988	232.254	2,00 %	2.00 %
Sonderfinanzierung	Special funding	18.282	24.851	35,93 %	35.93 %
Projektförderung	Project funding	247.774	257.182	3,80 %	3.80 %

Die Projektförderung wurde aufgrund der erwarteten Bewilligungen mit 257,2 Mio. € berücksichtigt.

In view of expected subsidies, project funding amounts to Euro 257.2 m.

**HAUSHALT B – MAX-PLANCK-INSTITUT FÜR PLASMAPHYSIK**

Der Wirtschaftsplan des Max-Planck-Instituts für Plasmaphysik besteht seit 1997 aus den Teilinstituten in Garching und Greifswald. Durch die am 24. Mai 1996 unterzeichnete Verwaltungsvereinbarung zwischen dem Bund, dem Freistaat Bayern und dem Land Mecklenburg-Vorpommern konnte die Finanzierung und die Stellensituation aller Standorte des Instituts längerfristig gesichert werden.

Im Entwurf des Wirtschaftsplans 2011 sind vorläufig Ausgaben in Höhe von etwa 142,5 Mio. € veranschlagt.

**BUDGET B – MAX PLANCK INSTITUTE FOR PLASMA PHYSICS**

Since 1997 the budget of the Max Planck Institute for Plasma Physics has encompassed the two sub-institutes in Garching and Greifswald. The long-term funding and staffing situation at all Institute sites has been secured as a result of an administration agreement ratified by the German federal government, the Free State of Bavaria and the state of Mecklenburg-Western Pomerania on 24 May 1996.

The 2011 budget envisages expenditure of around Euro 142.5 m.

## Personal Staff



### **FAMILIENFREUNDLICHE BESCHÄFTIGUNGSPOLITIK, FRAUENFÖRDERUNG UND CHANCENGLEICHHEIT**

Auch im Jahre 2010 war eines der wichtigsten Anliegen der Max-Planck-Gesellschaft, die Arbeitsbedingungen für junge Wissenschaftlerinnen und Wissenschaftler weiter zu optimieren. Die Entwicklung der Beschäftigtenzahlen des letzten Jahrzehnts zeigt, dass die Förderung von Frauen und Männern im Rahmen einer familienorientierten Beschäftigungspolitik gerade dann gelingt, wenn auf eine Festschreibung von verbindlichen Quoten zugunsten sinnvoller Work-Life-Balance-Maßnahmen verzichtet wird.

So hat sich die Max-Planck-Gesellschaft mit den Zuwendungsgebern auf die Umsetzung der Grundzüge des Gleichstellungsdurchsetzungsgesetzes in der MPG (AVGlei) verständigt. Um den Bemühungen um mehr Chancengerechtigkeit auch formal mehr Gewicht zu verleihen, haben der Gesamtbetriebsrat und die Leitung der Max-Planck-Gesellschaft dann in einem zweiten Schritt im April 2008 eine Gesamtbetriebsvereinbarung zur „Gleichstellung von Frauen und Männern in der Max-Planck-Gesellschaft“ inklusive der sog. „Gleichstellungsgrundsätze“ mit Grundzügen des Gleichstellungsdurchsetzungsgesetzes geschlossen.

### **FAMILY-FRIENDLY EMPLOYMENT POLICY, AFFIRMATIVE ACTION, AND EQUAL OPPORTUNITIES**

The further optimisation of the working conditions for young scientists also featured among the key concerns of the Max Planck Society in 2010. The development of employee numbers over the past decade shows that affirmative action within the framework of a family-oriented employment policy can in fact succeed if the establishment of mandatory quotas is dispensed with in favour of useful work-life balance measures.

To this effect, the Max Planck Society reached agreement with the funding bodies on the implementation of the principles of the German Equal Opportunities Act (Gleichstellungsdurchsetzungsgesetz) at the MPS (Equal Opportunities Agreement - AVGlei). In order to also formally add greater weight to the efforts being made to establish greater equality of opportunity within the MPS, as a second measure, in April 2008 the central works council (Gesamtbetriebsrat) and management of the Max Planck Society entered into a central works council agreement (Gesamtbetriebsvereinbarung) on the “Equality of Women and Men in the Max Planck Society” (“Gleichstellung von Frauen und Männern in der Max-Planck-Gesellschaft”), which includes so-called “gender equality principles” incorporating essential components of the Equal Opportunities Act.



Ein erster wichtiger Schritt der Vereinbarung war die im Jahr 2005 eingegangene Selbstverpflichtung der Max-Planck-Gesellschaft, den Anteil von Frauen in Leitungspositionen (W2 und W3) und in Positionen der Entgeltgruppen E 13 bis E 15Ü des TVöD um insgesamt 5 %-Punkte in den nächsten 5 Jahren zu erhöhen. Maßgeblich für die Erfüllung der Selbstverpflichtung ist der Zeitraum vom 1.1.2005 bis zum 1.1.2010. In diesen fünf Jahren ist es, ausgehend von einem Frauenanteil von 11,3 % an W3/W2-Positionen und 23,3 % an Stellen mit den Entgeltgruppen E 13 bis E 15Ü TVöD zum Stichtag 1.1.2005 der Max-Planck-Gesellschaft gelungen, ihre selbst gesteckten Ziele in vollem Umfang zu erfüllen. So waren zum 1.1.2010 19,6 % der W3/W2 und 28,3 % der Stellen in E 13 bis E 15Ü TVöD mit Frauen besetzt. Für 21 % der in 2010 neu zu besetzenden wissenschaftlichen Leitungspositionen konnten Frauen gewonnen werden.

Eine Voraussetzung dafür, mehr Frauen in Leitungspositionen zu bringen, ist die Vereinbarkeit von Beruf und Familie. Seit mehr als fünf Jahren widmet sich die Max-Planck-Gesellschaft diesem Thema mit Nachdruck. Die MPG wurde im Juni 2006 als erste komplette Wissenschaftsorganisation von der Akademie berufundfamilie zertifiziert (Grundzertifikat des „Audit berufundfamilie“ der Hertie-Stiftung). Dabei wurde der Bestand der familienorientierten Maßnahmen begutachtet, im Anschluss wurden weiterführende Initiativen zur Verwirklichung einer familienbewussten Unternehmenspolitik definiert. Im Jahr 2009 konnte im Rahmen der Re-Auditierung das Zertifikat für familienbewusste Personalpolitik erneut erreicht werden. Mit dem Verfahren der Re-Auditierung verspricht sich die Max-Planck-Gesellschaft eine nochmalige verstärkte Sensibilisierung aller ihrer Institute und Einrichtungen für die Fragen zur Vereinbarkeit von Beruf und Familie und zusätzliche Motivation, weitere Maßnahmen in Angriff zu nehmen. Die Max-Planck-Gesellschaft und ihre Institute sind weiterhin berechtigt, das europaweit geschützte Zertifikatslogo auf Veröffentlichungen, Druckschriften, Korrespondenzen und Stellenanzeigen zu verwenden.

An important initial step in this agreement was the MPS' self-imposed obligation in 2005 to increase the percentage of women in management positions (W2 and W3) and in positions of remuneration categories E 13 to E 15Ü of the Collective Agreement for the German Public Sector (TVöD) by a total of 5 % over the next 5 years. It has undertaken to fulfil this obligation in the period from 1.1.2005 to 1.1.2010. In these five years, based on the employment of 11.3 % of women in W3/W2 positions and of 23.3 % of women in positions of remuneration category E 13 to E 15Ü TVöD by the deadline of 1.1.2005, the Max Planck Society has already succeeded in completely fulfilling the objectives it had set itself. Thus on 1.1.2010, 19.6 % of W3/W2 and 28.3 % of E 13 to E 15Ü TVöD positions were held by women. It succeeded in recruiting women for 21 % of the newly occupied scientific management positions in 2010.

The compatibility of career and family is a precondition for attracting more women to management positions. The MPS has been devoting greater attention to this topic for over five years and was the first full scientific organisation to be certified by the Akademie berufundfamilie in June 2006 (basic certificate "Audit berufundfamilie" issued by the Hertie Foundation). The audit involved the evaluation of the Society's family-oriented measures followed by the definition of further initiatives for the realisation of a family-conscious corporate policy. The certificate for family-conscious corporate policy was renewed as a result of a re-audit in 2009. Based on the re-audit procedure, the Max Planck Society promises to further strengthen the awareness of all of its institutes and organisations for issues surrounding the compatibility of career and family, and to implement additional motivation and further measures. The Max Planck Society and its institutes are furthermore entitled to continue using the certificate logo, which is protected at European level, on publications, printed documents, correspondence and job advertisements.

Im Zuge der Re-Auditierung ist die Max-Planck-Gesellschaft eine sogenannte „Selbstverpflichtung“ mit zusätzlichen Work-Life-Balance-Maßnahmen eingegangen. Dabei will sie sich in den Jahren bis 2012 auf vier Prioritäten konzentrieren:

- a. Möglichkeiten zur flexiblen Gestaltung der Arbeitsumgebung (Arbeitszeit und Arbeitsort) insbesondere für Beschäftigte mit Familienpflichten ausbauen.
- b. Ein Informationsportal zum Thema Vereinbarkeit von Beruf, Wissenschaft und Familie etablieren.
- c. Einen „Code of Conduct“ für die Führungskräfte entwickeln und umsetzen.
- d. Betreuungsangebote für Kinder und pflegebedürftige Angehörige ausbauen.

Wie bisher erfolgen zusätzlich jährliche Berichterstattungen bei der berufundfamilie gGmbH zum Fortgang der Umsetzung von Zielen und Maßnahmen.

Mit dem Audit „berufundfamilie“ und den daraus abgeleiteten Zielen und Maßnahmen möchte die Max-Planck-Gesellschaft ihre Attraktivität im internationalen Umfeld steigern, hochqualifizierte Mitarbeiterinnen und Mitarbeiter gewinnen, die hohe Motivation der Mitarbeiterinnen und Mitarbeiter durch noch bessere Randbedingungen weiter steigern und in der Außenwirkung einen zusätzlichen Imagegewinn erzielen.

In the course of the re-audit, the Max Planck Society undertook a so-called “self-imposed obligation” to implement additional work-life balance measures. In this regard, the Max Planck Society aims to focus on the following four priorities in the years up to 2012:

- a. Develop options for the flexible organisation of the working environment (working hours and location), in particular for employees with family obligations.
- b. Create an information portal on the reconciliation of the demands of career, science and family.
- c. Develop and implement a “Code of Conduct” for management.
- d. Develop care services for children and relatives of staff members in need of care.

As before, in addition to this, annual reports on the progress achieved in the implementation of the targets and measures are submitted to the berufundfamilie gGmbH.

With the “Audit berufundfamilie” and the objectives and measures arising from it, the Max Planck Society would like to increase its appeal in the international context, attract highly-qualified staff, further improve the already high motivation of its staff through even better working conditions, and achieve an additional gain in terms of its external image.

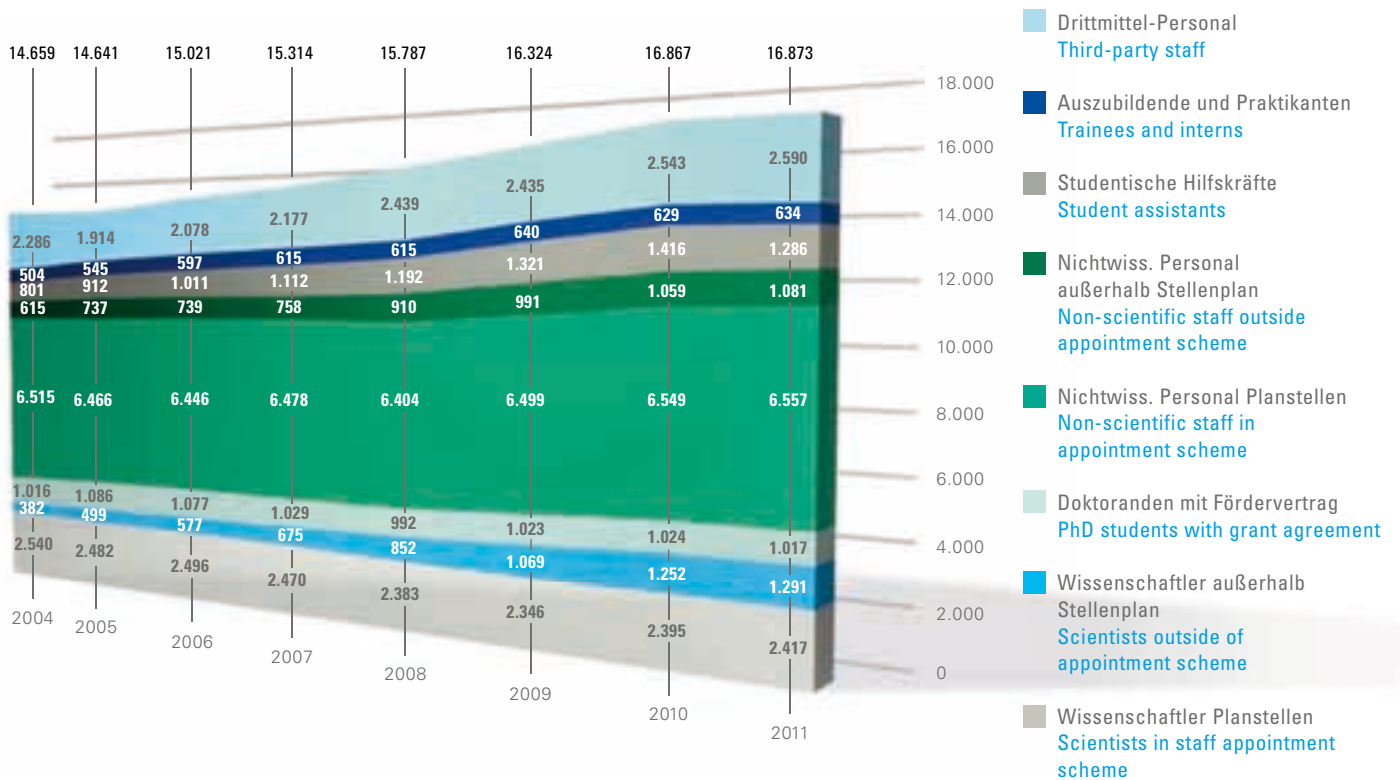
**BESCHÄFTIGTE, STIPENDIATEN UND GASTWISSENSCHAFTLER IN DER MPG ZUM 1. JANUAR 2011**  
**EMPLOYEES, GRANTEES AND VISITING SCIENTISTS IN THE MPS ON JANUARY 1, 2011**

		Gesamt	Frauen- anteil (%)	Inst. Förde- rung + MPG Vorhaben	Drittmittel	Personal ohne Abrechnung
		Total	Percentage of women	Inst. Fund. MPS Projekts	Third-party funds	Staff not on payroll register
Direktoren und Wissenschaftliche Mitglieder	Directors and Scientific Members	275	7,6	275		
MP Forschungsgruppenleiter	MP Research Group leaders	118	27,1	109	9	
Forschungsgruppenleiter W2	Senior Research Scientists W2	216	29,2	207	9	
Wissenschaftliche Mitarbeiter	Academic staff	4.613	28,6	3.117	1.496	
<b>Wissenschaftler</b>	<b>Scientists</b>	<b>5.222</b>	<b>27,5</b>	<b>3.708</b>	<b>1.514</b>	
<b>Doktoranden mit Fördervertrag</b>	<b>PhD students with grant agreement</b>	<b>1.505</b>	<b>41,0</b>	<b>1.017</b>	<b>488</b>	
Technisches und EDV- / IT-Personal	Technical and IT staff	3.685	41,5	3.383	302	
Verwaltung	Administrative staff	1.764	73,5	1.744	20	
Sonstige Dienste	Other services	2.458	62,4	2.412	46	
Krankenpflegepersonal	Healthcare staff	99	66,7	99		
<b>Nichtwissenschaftliches Personal</b>	<b>Total non-scientific staff</b>	<b>8.006</b>	<b>55,3</b>	<b>7.638</b>	<b>368</b>	
<b>Studentische Hilfskräfte</b>	<b>Student assistants</b>	<b>1.504</b>	<b>52,8</b>	<b>1.286</b>	<b>218</b>	
Auszubildende	Trainees	593	37,6	593		
Praktikanten	Interns	43	46,5	41	2	
<b>Auszubildende und Praktikanten</b>	<b>Trainees and Interns</b>	<b>636</b>	<b>38,2</b>	<b>634</b>	<b>2</b>	
<b>Beschäftigte gesamt</b>	<b>Total number of employees</b>	<b>16.873</b>	<b>44,5</b>	<b>14.283</b>	<b>2.590</b>	
Bachelors IMPRS	Bachelor IMPRS	81	53,1	44	37	
Doktoranden mit Stipendium	PhD Students	2.244	40,7	2.060	184	
Postdoktoranden	Postdocs	1.315	31,8	1.166	149	
Forschungsstipendiaten	Research Fellows	240	24,6	216	24	
<b>Stipendiaten</b>	<b>Grantees</b>	<b>3.880</b>	<b>36,9</b>	<b>3.486</b>	<b>394</b>	
<b>Gastwissenschaftler</b>	<b>Visiting scientists</b>	<b>761</b>	<b>36,3</b>	<b>88</b>	<b>4</b>	<b>669</b>
<b>Stipendiaten und Gastwissenschaftler gesamt</b>	<b>Total number of Grantees and Visiting scientists</b>	<b>4.641</b>	<b>36,8</b>	<b>3.574</b>	<b>398</b>	<b>669</b>
<b>MPG gesamt: Beschäftigte, Stipendiaten und Gastwissenschaftler</b>	<b>MPS total: Staff, Grantees and Visiting scientists</b>	<b>21.514</b>	<b>42,9</b>	<b>17.857</b>	<b>2.988</b>	<b>669</b>

In der Max-Planck-Gesellschaft wurden zudem die bisherigen Dual-Career-Maßnahmen erheblich ausgeweitet, da bei Berufungsverhandlungen immer wieder die Problematik auftaucht, dass Wissenschaftlerinnen und Wissenschaftler großes Interesse an der Arbeit an einem unserer Institute haben, für sie eine berufliche – und meist auch örtliche – Veränderung an ein Max-Planck-Institut aber nur in Betracht kommt, wenn auch der/die Partner/in eine angemessene neue Tätigkeit übernehmen kann.

The existing dual-career measures in the Max Planck Society were also extended significantly, as the problem whereby scientists are extremely interested in working for our institutes but can only consider a change of career – and, in most cases, location – if their partners can find suitable new positions, repeatedly arises during appointment negotiations.

BESCHÄFTIGTE IN DER MPG VON 2004 – 2011 | EMPLOYEES AT THE MPS FROM 2004 TO 2011





Da die Max-Planck-Gesellschaft keine vergleichbar hohen Gehälter wie ausländische Spitzenuniversitäten oder Forschungseinrichtungen anbieten kann, versucht sie mit zusätzlichen Serviceleistungen unter dem Oberbegriff „Dual Career“ ihre Attraktivität im Wettbewerb um die besten Wissenschaftlerinnen und Wissenschaftler zu steigern, insbesondere dadurch, dass sie auch den Ehe- oder Lebenspartnern zu einem reibungslosen Start an ihrem neuen Wirkungsort verhilft. Im Raum München besteht schon seit einigen Jahren eine intensive Zusammenarbeit zwischen der Max-Planck-Gesellschaft und dem Munich Dual Career Office, das örtlich an der Technischen Universität München angesiedelt ist und auch eine Vernetzung mit anderen außeruniversitären Forschungseinrichtungen, Ministerien und Wirtschaftsunternehmen leistet. Ein ähnlich wirkendes Büro an der Universität Stuttgart hat sich mit den umliegenden Max-Planck-Instituten vernetzt. In Ballungsräumen wie Köln, Freiburg, Potsdam und neuerdings auch Berlin bilden sich derzeit ähnliche Kooperationen mit den dortigen Universitäten.

Im Bereich „Kinderbetreuung“ existieren derzeit 31 Kooperationsvereinbarungen (der unterschiedlichsten Art) von Max-Planck-Instituten mit externen Trägern. Zehn Max-Planck-Institute planen solche Kooperationsvereinbarungen. Für die Institute im Raum München steht noch zusätzlich die Möglichkeit der „Citykrippe“ über den pme Familienservice offen.

Im Jahr 2010 führten die Max-Planck-Gesellschaft und die Europäische Akademie für Frauen in Politik und Wirtschaft Berlin e.V. in Berlin-Dahlem ein gemeinsames Projekt zu „Career-building“ zur Gewinnung exzellenten wissenschaftlichen

Since the Max Planck Society cannot offer salaries comparable to those provided by the top universities or research facilities abroad, it tries to improve its attractiveness in the competition for the best scientists by offering additional benefits under the heading of “dual career” measures, in particular to also help their spouses or partners in making a smooth transition to their new work location. In the Munich area, the MPS has been cooperating intensively for several years with the Munich Dual Career Office, which is based locally at the Technische Universität München (and, through this, its network of other extra-university research institutes, ministries and commercial enterprises). A similar office at the University of Stuttgart has networked with the surrounding Max Planck institutes. Comparable cooperative arrangements are also being formed with universities located in conurbations such as Cologne, Freiburg, Potsdam and more recently also Berlin.

In the area of childcare, 31 cooperation agreements (of widely varying natures) currently exist between Max Planck institutes and external organisations. Similar cooperation agreements are currently in the planning stage at ten other Max Planck institutes, and the institutes in the Munich area also have the option of availing of the “Citykrippe” (“city crèche”) through the organisation pme Familienservice.

In 2010, the Max Planck Society and the European Academy for Women in Politics and Business, which is based in Dahlem in Berlin, set up a joint project on “career building”. Attracting top junior scientists plays a key role in safeguarding the future efficiency and competitiveness of colleges and research facilities in Germany. International competition and



Nachwuchses durch. Die Rekrutierung von wissenschaftlichem Nachwuchs spielt eine entscheidende Rolle für die Sicherung der zukünftigen Leistungs- und Wettbewerbsfähigkeit der Hochschulen und Forschungseinrichtungen in Deutschland. Der internationale Wettbewerb und die demografische Entwicklung in Deutschland verschärfen heute die weltweite Konkurrenz um die besten Köpfe, die Nachwuchsgewinnung wird zu einer der größten Herausforderungen für die Wissenschaft. Es gilt daher, weitere Potenziale zu erschließen, die bisher noch nicht umfassend genutzt werden. Vor diesem Hintergrund muss ein Schwerpunkt zukunftsorientierter Nachwuchsförderung auf der gezielten Förderung des weiblichen Wissenschaftsnachwuchses liegen, um spezifische Barrieren zu minimieren und das Leistungspotenzial von Frauen noch stärker zu erschließen.

Vor dem Hintergrund der skizzierten Herausforderungen hatte das Programm „Sign Up! Careerbuilding for Postdocs of the MPG“ zum Ziel,

- exzellente Wissenschaftlerinnen der MPG in ihrer Karriereorientierung und in ihrer Motivation zu fördern,
- sie damit langfristig in der Wissenschaft zu halten und ihren beruflichen Erfolg zu unterstützen,
- die Wissenschaftlerinnen in ihrer Karriereplanung und in der Entwicklung von Handlungsstrategien für ihren weiteren beruflichen Aufstieg zu unterstützen,
- sie durch das Training von Führungskompetenzen und die Vermittlung von Wissen über die Akquise von Forschungsgeldern in ihrer Professionalität zu stärken,
- sie auf Führungsaufgaben in der Wissenschaft vorzubereiten,
- und sie durch ein explizit karriereorientiertes Netzwerk von Gleichgesinnten langfristig zu stärken und ihnen darüber hinaus weitere Kontakte zu wichtigen Institutionen und Personen zu eröffnen.

demographic development in Germany are today intensifying global competition for the best minds, and attracting junior scientists is becoming one of the major challenges for science. It is therefore important to tap into further potential that has not yet been fully utilised. Against this background, the focus of future-oriented support of junior scientists must be on the targeted promotion of female junior scientists in order to minimise specific barriers and tap into the potential of women even more.

Against the background of the challenges outlined, the “Sign up! Career building for postdocs of the MPS” programme aimed to

- promote top female scientists in the MPS in their career orientation and in their motivation,
- in this way to keep them in science in the long-term and support their professional success,
- to provide support in their career planning and in the development of strategies for their further professional advancement
- to further their professional advancement by training them in management skills and providing them with information on obtaining research funding
- to prepare them for management tasks in science, to support them through a specifically career-oriented network of like-minded people, also providing them with further contacts with major institutions and leading names.

**GESAMTENTWICKLUNG**

In der Max-Planck-Gesellschaft waren am 1. Januar 2011 insgesamt 16.873 Mitarbeiter (Vorjahr 16.867) beschäftigt, davon 5.222 Wissenschaftler (Vorjahr: 5.152), das entspricht einem Anteil von 30,9% an den Gesamtbeschäftigten und einem Plus von 1,4%. Zusätzlich forschten am 1.1.2011 in den 80<sup>1)</sup> Forschungseinrichtungen 4.641 Stipendiaten und Gastwissenschaftler (Vorjahr: 4.333). Insgesamt waren 21.514 Mitarbeiter (16.873 Beschäftigte und 3.880 Stipendiaten und 761 Gastwissenschaftler) in der Max-Planck-Gesellschaft tätig (Vorjahr: 21.200 Mitarbeiter), das entspricht im Vergleich zum Vorjahr einer Steigerung von 1,5%.

Im Verlauf des Jahres 2010 waren in der Max-Planck-Gesellschaft 13.430 studentische Hilfskräfte, Stipendiaten der International Max Planck Research Schools, Doktoranden, Postdoktoranden, Forschungsstipendiaten und Gastwissenschaftler tätig, das sind 5% mehr als im Vorjahr (12.785).

1) Die Zahlen des Max Planck Florida Institute sind nicht enthalten.

**OVERALL DEVELOPMENT**

On 1 January 2011, the Max Planck Society employed a total of 16,873 staff (previous year 16,867), of whom 5,222 were scientists (previous year: 5,152). This represents 30.9% of the total number of employees and an increase of 1.4%. Additionally, as of 1.1.2011 there were 4,641 junior and visiting scientists (previous year: 4,333) working in the 80<sup>1)</sup> institutes of the Max Planck Society. A total of 21,514 people (16,873 staff and 3,880 junior and 761 visiting scientists) worked at the MPS (previous year: 21,200), representing an increase of 1.5% as compared with the previous year.

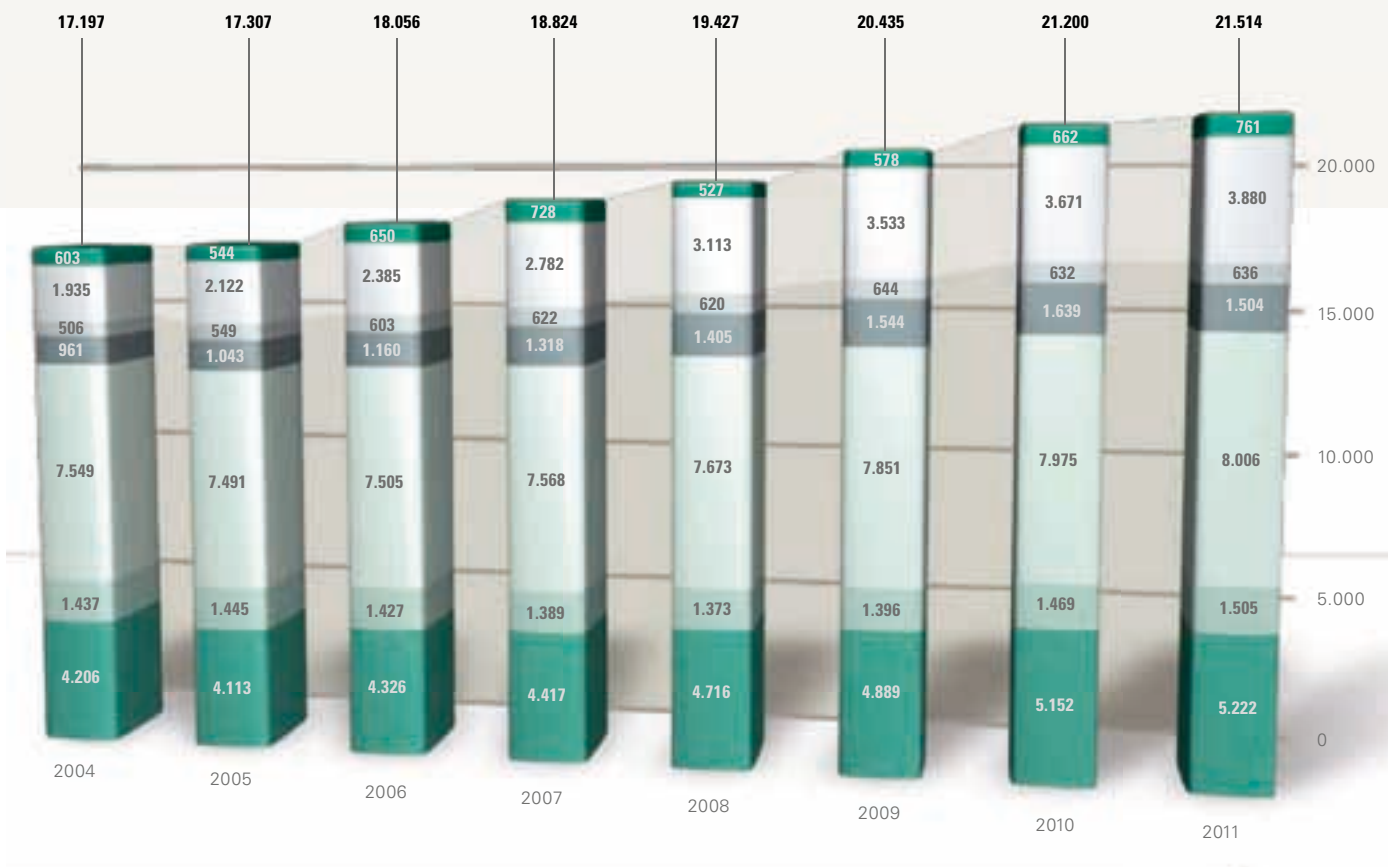
A total of 13,430 student assistants, fellows of the International Max Planck Research Schools, doctoral students, post-doctoral students, research fellows and visiting scientists worked at the MPS in the course of 2010, which is 5% more than in the previous year (12,785).

1) The figures of the Max Planck Florida Institute are not included.

**NACHWUCHS- UND GASTWISSENSCHAFTLER IM JAHR 2010 | JUNIOR AND VISITING SCIENTISTS IN 2010**

		Männer Men	Frauen Women	Gesamt Total
Studentische Hilfskräfte	Student assistants	1.496	1.609	3.105
Bachelors	Bachelors	70	74	144
Doktoranden	PhD-Students	3.124	2.135	5.259
Postdoktoranden	Postdocs	1.617	823	2.440
Forschungsstipendiaten	Research Fellows	750	183	933
<b>Wiss. Nachwuchs</b>	<b>Junior scientists</b>	<b>7.057</b>	<b>4.824</b>	<b>11.881</b>
Gastwissenschaftler (EU, Honorare)	Visiting scientists (EU, fees)	278	134	412
Gastwissenschaftler (Personal finanziert aus Haushalten Dritter)	Visiting scientists (Staff funded from third party budgets)	736	401	1.137
<b>Gastwissenschaftler</b>	<b>Visiting scientists</b>	<b>1.014</b>	<b>535</b>	<b>1.549</b>
<b>Gesamt</b>	<b>Total</b>	<b>8.071</b>	<b>5.359</b>	<b>13.430</b>

ENTWICKLUNG PERSONAL GESAMT (BESCHÄFTIGTE, STIPENDIATEN UND GASTWISSENSCHAFTLER)  
DER MPG 2004 – 2011, STICHTAG JEWEILS 1.1. | GENERAL STAFF DEVELOPMENT (EMPLOYEES, GRANTEES  
AND VISITING SCIENTISTS) OF THE MPS 2004 – 2011, AS OF JANUARY 1 IN EACH CASE



- Wissenschaftler | [Scientists](#)
  - Doktoranden mit Fördervertrag  
[PhD students with grant agreement](#)
  - Nichtwissenschaftl. Personal | [Non-scientific staff](#)
  - studentische Hilfskräfte | [Student assistants](#)
  - Auszubildende und Praktikanten | [Trainees and interns](#)
  - Stipendiaten | [Grantees](#)
  - Gastwissenschaftler | [Visiting scientists](#)
- 
- Beschäftigte | [Employees](#)
  - MPG gesamt (Kopfzahlen)  
[MPS total \(headcounts\)](#)

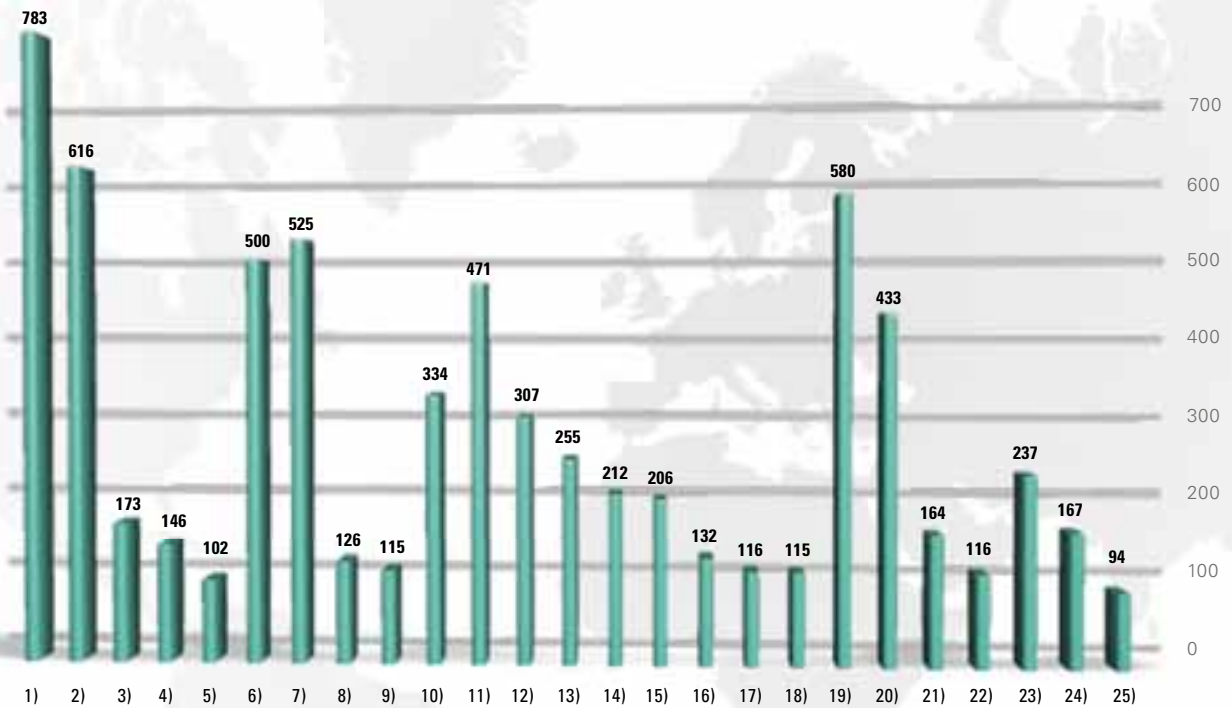
Von den 16.873 Gesamtbeschäftigten wurden 14.283 Mitarbeiter (davon 3.708 Wissenschaftler) aus institutioneller Förderung und 2.590 Mitarbeiter (davon 1.514 Wissenschaftler) aus Drittmitteln finanziert.

Der Anteil der Frauen ist konstant geblieben, er lag bei den Beschäftigten insgesamt wie im Vorjahr bei 44,5%: unter den Wissenschaftlern insgesamt betrug er 27,5% (Vorjahr: 27,4%), 19,0% bei den W3- und W2-Wissenschaftlern (Vorjahr: 19,6%), 28,6% bei den wissenschaftlichen TVöD-Beschäftigten (Vorjahr: 28,3%), und unter den nichtwissen-

Of the total staff of 16,873, 14,283 (including 3,708 scientists) were paid from institutional funds and 2,590 staff members (including 1,514 scientists) were paid from project funding.

The percentage of women employed by the MPS has remained constant: the percentage of the total staff members represented by women was, as in the previous year, 44.5%; among scientific staff it was 27.5% (previous year: 27.4%), 19.0% for scientists on W3 and W2 level (previous year: 19.6%), 28.6% for scientific staff with TVöD (public remuneration scheme) (previous year: 28.3%), and among non-

**NATIONALITÄTEN DER AUSLÄNDISCHEN NACHWUCHS- UND GASTWISSENSCHAFTLER IM JAHR 2010**  
**NATIONALITIES OF JUNIOR AND VISITING SCIENTISTS FROM ABROAD IN 2010**



- 1) China | [China](#) 2) Indien | [India](#) 3) Japan | [Japan](#) 4) Iran | [Iran](#) 5) Israel | [Israel](#) 6) übriges Asien | [Rest of Asia](#) 7) USA | [USA](#)
- 8) Kanada | [Canada](#) 9) Brasilien | [Brazil](#) 10) übriges Süd-/Mittelamerika | [Rest of South & Central America](#) 11) Italien | [Italy](#)
- 12) Frankreich | [France](#) 13) Polen | [Poland](#) 14) Großbritannien | [Great Britain](#) 15) Spanien | [Spain](#) 16) Niederlande | [The Netherlands](#)
- 17) Österreich | [Austria](#) 18) Griechenland | [Greece](#) 19) Übrige EU-Länder | [other EU countries](#) 20) Russ. Föderation | [Russian Federation](#)
- 21) Türkei | [Turkey](#) 22) Ukraine | [Ukraine](#) 23) übriges Europa | [Rest of Europe](#) 24) Afrika | [Africa](#) 25) Australien | [Australia](#)

schaftlichen Beschäftigten lag er bei 55,3 % (Vorjahr: 55,1 %). 39,9 % der Nachwuchs- und Gastwissenschaftler im Jahr 2010 waren Frauen (Vorjahr: 40 %).

Zum Stichtag 1.1.2011 betrug das Durchschnittsalter der Beschäftigten gesamt 38,7 Jahre, das der Wissenschaftler lag bei 39,8 Jahren.

29 % der Beschäftigten arbeiteten in Teilzeit (Vorjahr: 30,1 %). 62,8 % der Teilzeitbeschäftigten waren Frauen (Vorjahr: 61 %). 7,2 % aller Teilzeitbeschäftigten waren Mitarbeiter mit einer Beschäftigung in Altersteilzeit.

19,7 % der Planstellen des Kernhaushalts sind von Mitarbeitern mit befristeten Verträgen besetzt. 42 % der Wissenschaftler-Planstellen und 10,8 % der Planstellen des nichtwissenschaftlichen Personals sind befristet besetzt.

16,4 % der Gesamtbeschäftigten kamen aus dem Ausland (Vorjahr: 15,7 %). Unter den Wissenschaftlern betrug der Anteil der Ausländer 33,1 % (Vorjahr: 28,5 %), 82 der 275 Direktorenposten (29,8 %) an den Instituten waren international besetzt (Vorjahr 28,6 %). 52,3 % der Nachwuchs- und Gastwissenschaftler im Jahr 2010 hatten eine ausländische Staatsangehörigkeit (Vorjahr: 51,4 %).

#### AUSBILDUNGSPLÄTZE

In der Max-Planck-Gesellschaft bieten derzeit 71 Einrichtungen Ausbildungsplätze in 41 verschiedenen Ausbildungsberufen an. Zu Beginn des Ausbildungsjahres 2010/11 befanden sich insgesamt 600 (Vorjahr: 602) Jugendliche in einer Berufsausbildung. Der Anteil der weiblichen Auszubildenden liegt bei 36,2 % (Vorjahr: 39,0 %). In 2010 wurden 170 neue Ausbildungsverhältnisse abgeschlossen, 185 Ausbildungsstellen waren prognostiziert. Von 158 Ausbildungsabsolventen konnten 135 weiterbeschäftigt werden. Für das Jahr 2011/2012 wurden bisher 183 neue Ausbildungsverhältnisse angekündigt.

#### BESCHÄFTIGUNG VON SCHWERBEHINDERTEN

In der Max-Planck-Gesellschaft waren im Berichtsjahr durchschnittlich 555 (Vorjahr: 565) Schwerbehinderte beschäftigt; dies entspricht der Beschäftigungsquote des Vorjahres in Höhe von 4,01 %.

scientific staff it was 55.3 % (previous year: 55.1 %). 39.9 % of junior and visiting scientists in 2010 were women (previous year: 40 %).

The average age of the employees of the Max Planck Society on January 1 2011 was 38.7 years; among scientists it was 39.8.

29 % of staff members worked part-time (previous year: 30.1 %). 62.8 % of the part-time employees were women (previous year: 61 %). 7.2 % of all part-time employees were staff members with partial retirement positions.

The proportion of employees with a limited contract in the staff plan paid from the core budget was 19.7 %. 42 % of scientists paid within the staff plan were on limited contracts and 10.8 % of the non-scientific staff had limited contracts.

Of the entire workforce, 16.4 % were from abroad (previous year: 15.7 %). Among scientists, the percentage of foreign workers was 33.1 % (previous year: 28.5 %), 82 of the 275 Directors (29.8 %) at the institutes were held by people from abroad (previous year 28.6 %). 52.3 % of the junior and visiting scientists in 2010 came from abroad (previous year: 51.4 %).

#### TRAINEE POSITIONS

Within the Max Planck Society, 71 institutions currently offer trainee positions in 41 different special fields. At the beginning of the 2010/2011 training year, 600 young people were in the process of completing a professional course of training (previous year: 602). Women account for 36.2 % of all trainees (previous year: 39.0 %). In 2010 170 new training contracts were concluded, 185 training sites were predicted. Of 158 graduates, we could offer 135 follow-up contracts. A total of 183 new trainee positions are planned so far for 2011/2012.

#### EMPLOYMENT OF SEVERELY DISABLED PERSONS

The Max Planck Society currently employs a total of 555 severely disabled persons (previous year: 565), amounting to 4.01 % of total personnel, like in the previous year.



# Tochtergesellschaften, Beteiligungen und weitere Einrichtungen

## Subsidiaries, Equity Interests and other Institutions

### TOCHTERGESELLSCHAFTEN

#### MAX-PLANCK INNOVATION GMBH, MÜNCHEN

Die Gesellschaft verwaltet die Patente der Max-Planck-Gesellschaft. Sie schließt und überwacht Lizenz- und Optionsverträge zu MPG-Erfindungen und berät die Max-Planck-Gesellschaft bei Verträgen zu wissenschaftlichen Kooperationen. Allen Angehörigen der MPG bietet sie Beratung und Hilfe bei der Gründung von Unternehmen, die auf Technologien aus den Instituten beruhen. Sie verhandelt eigenständig über Beteiligungen der Max-Planck-Gesellschaft an diesen und nimmt treuhänderisch für die Max-Planck-Gesellschaft das laufende Beteiligungsmanagement wahr.

Geschäftsführung: Dr. Jörn Erselius

#### MINERVA STIFTUNG – GESELLSCHAFT FÜR DIE FORSCHUNG MBH, MÜNCHEN

Zweck der Gesellschaft ist die Förderung der wissenschaftlichen Forschung durch den Betrieb von Forschungs- und Forschungshilfseinrichtungen aller Art und die Unterstützung von Forschungsvorhaben – insbesondere in Israel – sowie die Verwertung von Forschungsergebnissen. Geschäftsführer: Prof. Dr. Martin Stratmann (Vizepräsident der Max-Planck-Gesellschaft) und bis 30.06.2010 Dr. Enno Aufderheide (Leiter der Abteilung Forschungspolitik und Außenbeziehungen in der Generalverwaltung), ab 01.07.2010 Rüdiger Willems (stellvertretender Generalsekretär der Max-Planck-Gesellschaft zur Förderung der Wissenschaften e.V.).

Stand: Januar 2011

### SUBSIDIARIES

#### MAX-PLANCK INNOVATION GMBH, MÜNCHEN

The company administers the patents of the Max Planck Society. It concludes license and option agreements on MPI innovations and advises the Max Planck Society on scientific cooperation agreements. It offers all members of the MPS advice and assistance in founding companies based on technologies developed in the institutes. It independently negotiates equity interests of the Max Planck Society in these companies and conducts ongoing equity management as a trustee of the Max Planck Society. CEO: Dr. Jörn Erselius

#### MINERVA STIFTUNG – GESELLSCHAFT FÜR DIE FORSCHUNG MBH, MÜNCHEN

The company aims to support scientific research by maintaining a wide range of research institutions and facilities, to assist research projects – especially in Israel – and to utilize the results of research. CEOs: Prof. Dr. Martin Stratmann (Vice President of the Max Planck Society) and until 30.06.2010 Dr. Enno Aufderheide (Head of the Department of Research Policy and External Relations at the MPS Administrative Headquarters) from 01.07.2010 Rüdiger Willems (Deputy Secretary General of the Max Planck Society for the Advancement of Science).

As of January 2011



## BETEILIGUNGEN

Die Max-Planck-Gesellschaft hält neben ihren Tochtergesellschaften Beteiligungen in unterschiedlicher Höhe an anderen Unternehmen bzw. internationalen Großprojekten, um Synergieeffekte für wissenschaftliche Aufgabenstellungen bestmöglich zu nutzen.

### **CENTRO ASTRONÓMICO HISPANO ALEMÁN, AGRUPACIÓN DE INTERÉS ECONÓMICO (CAHA, A.I.E.), ALMERÍA/SPANIEN**

Das Centro Astronómico Hispano Alemán wird von der Max-Planck-Gesellschaft und dem Consejo Superior de Investigaciones Científicas (CSIC) gemeinsam je zur Hälfte finanziert. Gegenstand des Unternehmens ist der Betrieb des Calar-Alto-Observatoriums. Partner in der Max-Planck-Gesellschaft ist das Max-Planck-Institut für Astronomie in Heidelberg.

### **DEUTSCHES KLIMARECHENZENTRUM GMBH, HAMBURG**

Gesellschafter sind die MPG, die Freie und Hansestadt Hamburg (vertreten durch die Universität Hamburg), Helmholtz-Zentrum Geesthacht, Zentrum für Material- und Küstenforschung GmbH, Alfred-Wegener-Institut für Polar- und Meeresforschung, Bremerhaven. Als überregionale Serviceeinrichtung stellt das DKRZ Rechenzeit und technische Unterstützung für die Durchführung von Simulationsrechnungen mit aufwendigen numerischen Modellen für die Klimaforschung und verwandte Gebiete bereit. Das alte Höchstleistungsrechnersystem (HLRE) wurde im Jahr 2009 durch ein neues System ersetzt (HLRE2), dessen Rechenleistung das vorherige System um das 60fache übertrifft. Die Nutzer aus der MPG kommen vorrangig aus dem MPI für Meteorologie, dem MPI für Chemie, sowie dem MPI für Biogeochemie.

## EQUITY INTERESTS

In addition to its subsidiaries, the Max Planck Society also holds various equity interests in other companies and major international projects in order to make the best possible use of synergy effects in its scientific endeavors.

### **CENTRO ASTRONÓMICO HISPANO ALEMÁN, AGRUPACIÓN DE INTERÉS ECONÓMICO (CAHA, A.I.E.), ALMERÍA/SPANIEN**

The Centro Astronómico Hispano Alemán is jointly financed by the Max Planck Society and the Consejo Superior de Investigaciones Científicas (CSIC), with each institution providing half the funding. The company operates the Calar Alto Observatory. Its partner within the Max Planck Society is the Max Planck Institute for Astronomy in Heidelberg.

### **DEUTSCHES KLIMARECHENZENTRUM GMBH, HAMBURG**

The partners are the Max Planck Society, the Free and Hanseatic City of Hamburg (represented by the University of Hamburg), Helmholtz-Zentrum Geesthacht Centre for Materials and Coastal Research, the Alfred Wegener Institute for Polar and Marine Research in Bremerhaven. As a national service institution, the DKRZ provides computer time and technical support in conducting simulations using elaborate numerical models for climate research and related disciplines. The old High Performance Computer Center for Earth System Research (HLRE) was replaced by a new system (HLRE2) in 2009. The capacity of the new system exceeds that of the previous system by a factor of 60. The main users within the MPS are the MPI for Meteorology in Hamburg, the MPI for Chemistry in Mainz, and the MPI for Biogeochemistry in Jena.

#### **DEUTSCHES RESSOURCENZENTRUM FÜR GENOMFORSCHUNG GMBH, BERLIN, I.L.**

Gesellschafter sind die Max-Planck-Gesellschaft, das Deutsche Krebsforschungszentrum, Heidelberg, und das Max-Delbrück-Centrum für molekulare Medizin, Berlin. Mit planmäßigem Auslaufen der BMBF-Förderung im Sommer 2007 wurde der Betrieb zum 31.7.2007 stillgelegt. Teile der wirtschaftlich überlebensfähigen Dienstleistungen konnten als Basis für eine kommerzielle Fortführung in Form von zwei Spin-offs, an denen die MPG nicht beteiligt ist, dienen. Der Liquidationsbeschluss der GmbH erfolgte mit Wirkung ab dem 1.1.2008. Zur weiteren Abwicklung der Gesellschaft durch ein drittes Unternehmen wurde auf der Gesellschafterversammlung vom 11.05.2010 der Verkauf aller Gesellschaftsanteile der MPG an eine Auffanggesellschaft beschlossen und umgesetzt.

#### **GESELLSCHAFT FÜR WISSENSCHAFTLICHE DATENVERARBEITUNG MBH GÖTTINGEN**

Die Gesellschaft wird von der Max-Planck-Gesellschaft und der Georg-August-Universität Göttingen gemeinsam je zur Hälfte finanziert. Ihr Zweck ist es, im Dienst der Wissenschaft Probleme mit Hilfe von Rechenanlagen zu lösen. In diesem Zusammenhang betreibt sie wissenschaftliche Forschung auf dem Gebiet der Informatik und fördert die Ausbildung von Fachkräften für Rechenanlagen. Geschäftsführer: (bis 30.06.2010) Prof. Dr. Bernhard Neumair, (ab 01.07.2010) Prof. Dr. Oswald Haan

#### **INSTITUT DE RADIO ASTRONOMIE MILLIMÉTRIQUE (IRAM), GRENOBLE / FRANKREICH**

Das Institut für Radioastronomie im mm-Wellenbereich wird von der Max-Planck-Gesellschaft, dem Centre National de la Recherche Scientifique, Frankreich, und dem Instituto Geographico Nacional, Spanien, gemeinsam betrieben. Es besteht aus einem zentralen Laboratorium in Grenoble mit Beobachtungsstationen auf dem Loma de Dilar (30-Meter-Teleskop) in Spanien und auf dem Plateau de Bure (Interferometer mit sechs 15-Meter-Teleskopen) in Frankreich und erlaubt die Beobachtung kosmischer Radiosignale von weniger als einem Millimeter kürzester Wellenlänge. Partner in der MPG ist das MPI für Radioastronomie in Bonn.

#### **DEUTSCHES RESSOURCENZENTRUM FÜR GENOMFORSCHUNG GMBH, BERLIN, I.L.**

The partners are the Max Planck Society, the German Cancer Research Center in Heidelberg, and the Max Delbrück Center for Molecular Medicine in Berlin. BMBF funding was phased out as scheduled in the summer of 2007, and the company was discontinued as of July 31, 2007. Elements of the commercially viable services served as a basis for a commercial continuation of the company in the form of two spin-offs with no involvement of the Max Planck Society. The liquidation decision for the GmbH was issued with effect from January 1, 2008. For the purpose of further liquidation of the company by a third party, the sale of all MPS shares in the company to a rescue company was agreed and realised at the general meeting of 11.5.2010.

#### **GESELLSCHAFT FÜR WISSENSCHAFTLICHE DATENVERARBEITUNG MBH GÖTTINGEN**

The Max Planck Society and the Georg-August-Universität Göttingen each provide half of the funding for this company. The company's objective is to serve the sciences by using compute systems to solve problems. In view of this aim, it conducts scientific research in the field of information technology and supports the training of computer systems specialists. CEO: (until 30.6.2010) Prof. Dr. Bernhard Neumair, (from 1.7.2010) Prof. Dr. Oswald Haan.

#### **INSTITUT DE RADIO ASTRONOMIE MILLIMÉTRIQUE (IRAM), GRENOBLE / FRANCE**

The Institute for Radio Astronomy at Millimeter Wavelengths is operated jointly by the Max Planck Society, the French Centre National de la Recherche Scientifique, and the Spanish Instituto Geographico Nacional. It consists of a central laboratory in Grenoble with observation stations on the Loma de Dilar (30-meter telescope) in Spain and on the Plateau de Bure (interferometer with six 15-meter telescopes) in France, and allows scientists to conduct observations of cosmic radio signals at wavelengths of less than a millimeter. The partner within the MPS is the MPI for Radio Astronomy in Bonn.

**LARGE BINOCULAR TELESCOPE-CORPORATION (LBTC),  
TUCSON, ARIZONA / USA**

Die LBTC betreibt das weltgrößte optische Teleskop am Mount Graham. Es wird in der Endausbaustufe die Beobachtung entstehender Planetensysteme und entferntester Quasare und Galaxien ermöglichen. Neben amerikanischen Universitäten und der nationalen italienischen Astronomieeinrichtung (INAF) sind die deutschen Partner – das Astrophysikalische Institut Potsdam, die Ruprecht-Karls-Universität Heidelberg und die Max-Planck-Gesellschaft für die MPIs für Astronomie, für extraterrestrische Physik und für Radioastronomie – mittels einer gemeinsamen Gesellschaft bürgerlichen Rechts unter dem Namen „LBT-Beteiligungsgesellschaft“ (LBTB) mit 25 % an der LBTC beteiligt. Der Max-Planck-Gesellschaft stehen rund 80 % der deutschen Beobachtungszeiten zu.

**FACHINFORMATIONSZENTRUM KARLSRUHE, GESELLSCHAFT FÜR WISSENSCHAFTLICH-TECHNISCHE INFORMATION GMBH, EGGENSTEIN-LEOPOLDSHAFEN (FIZ KARLSRUHE)**

Die Gesellschaft hat die Aufgabe, wissenschaftliche und technische Informationsdienstleistungen auf den Fachgebieten Astronomie und Astrophysik, Energie, Kernforschung und Kerntechnik, Luft- und Raumfahrt, Weltraumforschung, Mathematik, Informatik und Physik zu erbringen oder verfügbar zu machen sowie alle dafür erforderlichen Tätigkeiten auszuführen. Gesellschafter sind die Max-Planck-Gesellschaft, die Fraunhofer Gesellschaft, die Deutsche Physikalische Gesellschaft, der Verein Deutscher Ingenieure VDI, die Gesellschaft für Informatik, die Deutsche Mathematiker-Vereinigung, der Bund und fast alle Bundesländer.

Geschäftsführerin: Sabine Brünger-Weilandt

**LARGE BINOCULAR TELESCOPE-CORPORATION (LBTC),  
TUCSON, ARIZONA / USA**

The LBTC operates the largest optical telescope in the world on Mount Graham. In its final phase, it will allow researchers to observe both the birth of planetary systems as well as the most distant quasars and galaxies. Alongside US universities and the Italian National Astronomy Institute (INAF), the German partners – the Potsdam Astrophysical Institute, the Ruprecht Karls University of Heidelberg and the Max Planck Society, on behalf of the MPIs for Astronomy, for Extraterrestrial Physics and for Radio Astronomy – are represented within the LBTC in the form of a joint non-trading partnership under the name of “LBT-Beteiligungsgesellschaft” (LBTB) with an equity interest of 25%. The Max Planck Society has been allocated around 80% of the observation time allotted to Germany.

**FACHINFORMATIONSZENTRUM KARLSRUHE, GESELLSCHAFT FÜR WISSENSCHAFTLICH-TECHNISCHE INFORMATION GMBH, EGGENSTEIN-LEOPOLDSHAFEN (FIZ KARLSRUHE)**

The company's task is to provide scientific and information technology services in the fields of astronomy and astrophysics, energy, nuclear research and nuclear engineering, aeronautics and astronautics, space research, mathematics, information technology and physics, as well as to carry out all the activities this task entails. The partners are the Max Planck Society, the Fraunhofer Society, the German Physics Society (DPG), the Association of German Engineers (VDI), the German Informatics Society (GI), the German Association of Mathematicians, the German Federal Government, and almost all German federal states.

Managing Director: Sabine Brünger-Weilandt

**WISSENSCHAFT IM DIALOG gGMBH, BERLIN (WID)**

Gegenstand des Unternehmens ist die Förderung des Dialogs zwischen Wissenschaft und Gesellschaft unter besonderer Berücksichtigung aktueller öffentlicher Kommunikationsformen, die Förderung des Verständnisses zwischen Wissenschaft, Forschung und Öffentlichkeit, die Information über Methoden und Prozesse wissenschaftlicher Forschung sowie die Verdeutlichung der gegenseitigen Wechselwirkung und Abhängigkeiten von Wissenschaft, Wirtschaft und Gesellschaft. Gesellschafter sind die Max-Planck-Gesellschaft, die Deutsche Forschungsgemeinschaft, die Fraunhofer-Gesellschaft, der Stifterverband für die Deutsche Wissenschaft, die Helmholtz-Gemeinschaft, die Hochschulrektorenkonferenz, die Leibniz-Gemeinschaft, die Arbeitsgemeinschaft industrieller Forschungsvereinigungen, der Deutsche Verband Technisch-Wissenschaftlicher Vereine und die Gesellschaft Deutscher Naturforscher und Ärzte.

**SCHLOSS DAGSTUHL – LEIBNIZ-ZENTRUM FÜR INFORMATIK GMBH, WADERN**

Die Gesellschaft hat als internationale Begegnungs- und Forschungsstätte für Informatik die Aufgabe, wissenschaftliche Informatik-Fachkonferenzen durchzuführen. Schwerpunkte der internationalen Fort- und Weiterbildungsveranstaltungen auf den Gebieten der Grundlagenforschung und anwendungsorientierten Forschung liegen insbesondere auf dem Wissenstransfer zwischen Forschung und Anwendung sowie im Bereich interdisziplinärer Forschungsdiskussion und der Erschließung neuer Anwendungsfelder der Informatik. Gesellschafter sind die Universität des Saarlandes, die TU Kaiserslautern, die Gesellschaft für Informatik, die TU Darmstadt, die TH Karlsruhe, die Universität Stuttgart, die Universität Trier, die Johann Wolfgang Goethe Universität Frankfurt am Main, das französische Institut National de Recherche en Informatique et en Automatique, das niederländische Centrum voor Wiskunde en Informatica sowie die MPG.

**WISSENSCHAFT IM DIALOG gGMBH, BERLIN (WID)**

The goal of the company is to promote dialogue between science and society, giving particular consideration to current public forms of communication; to promote mutual understanding between science, research and the public; to provide information on the methods and processes of scientific research; and to highlight the interaction and interdependencies between science, business and society. The partners are the Max Planck Society, the German Research Foundation (DFG), the Fraunhofer Society, the Donors' Association for the Promotion of the Sciences and the Humanities, the Helmholtz Association, the German Rectors' Conference (HRK), the Leibniz Association, the German Federation of Industrial Research Associations, the "Otto von Guericke" Federation of German Industrial Co-operative Research Associations, the German Association of Technical and Scientific Associations and the Society of German Natural Scientists and Doctors.

**SCHLOSS DAGSTUHL – LEIBNIZ-ZENTRUM FÜR INFORMATIK GMBH, WADERN**

As an international venue for computer science, the company's function is to organize specialist scientific conferences in the field of computer science. The focus of the international educational and further-training events in terms of both basic research and application-oriented research lies, in particular, on the transfer of knowledge between research and practice and in the areas of interdisciplinary research debate and the accessing of new fields of application for computer science. The partners are the Universität des Saarlandes, the Technische Universität Kaiserslautern, the Gesellschaft für Informatik, the Technische Universität Darmstadt, the Universität Karlsruhe (TH), the Universität Stuttgart, the Universität Trier, the Johann Wolfgang Goethe University Frankfurt am Main, the French Institut National de Recherche en Informatique et en Automatique, the Dutch Centrum voor Wiskunde en Informatica, and the MPS.



**LIFE SCIENCE INKUBATOR PRE-SEED FONDS GMBH,  
BONN (LSI PSF GMBH)**

Gesellschafter sind die Max-Planck-Gesellschaft, die Max-Planck-Förderstiftung, die NRW-Bank, die Fraunhofer-Gesellschaft, die Helmholtz-Gemeinschaft Deutscher Forschungszentren, die Sparkasse Köln-Bonn, Herr Roland Oetker und die Stiftung Caesar. Die LSI PSF GmbH betreibt zusammen mit der Life Science Inkubator GmbH (einer 100%igen Tochter der MI GmbH) einen Inkubator für gründungsinteressierte Forscher aus deutschen Universitäten und Forschungseinrichtungen. Ziel des Inkubators ist die Aufnahme von Forschungsprojekten aus dem Bereich der Life Sciences. Diese Projekte sollen in einem Zeitfenster von durchschnittlich zwei Jahren bis zur Ausgründungsreife weiterentwickelt und unmittelbar nach erfolgter Ausgründung über eine ebenfalls bereitgestellte Finanzierung gemeinsam mit weiteren Finanzinvestoren gefördert werden. Der Inkubator wird dabei in der Rechtsform einer Kommanditgesellschaft betrieben (LSI PSF GmbH als Kommanditistin, LSI GmbH als Komplementärin). Geschäftsführer: Dr. Jörg Fregien

**LIFE SCIENCE INKUBATOR PRE-SEED FONDS GMBH,  
BONN (LSI PSF GMBH)**

Partners are the Max Planck Society, the Max Planck Foundation, the NRW-Bank, the Fraunhofer-Gesellschaft, the Helmholtz Association, the Sparkasse Köln-Bonn, Mr Roland Oetker, and the caesar Foundation. The LSI PSF GmbH operates jointly with the company Life Science Inkubator GmbH (a 100% subsidiary of Max Planck Innovation GmbH) an incubator for researchers from German universities and research institutes interested in start-ups. The objective of the incubator is to adopt research projects from the field of life sciences. The projects should be developed to spin-off level over an average period of two years and receive joint funding from other investors which is provided immediately after their establishment. The incubator is operated in the legal form of a limited partnership (Kommanditgesellschaft) (with LSI PSF GmbH as limited partner and LSI GmbH as unlimited partner). CEO: Dr. Jörg Fregien

**ULTRAFAST INNOVATIONS GMBH, GARCHING**

Das Max-Planck-Institut für Quantenoptik und die Ludwig-Maximilians-Universität München haben im Rahmen des Exzellenzclusters „Munich Center for Advanced Photonics (MAP)“ mehrere kapitalintensive Beschichtungsanlagen für optische Spiegel beschafft. Durch eine Bündelung der Apparate- und Personalkapazitäten in Form der gemeinsam mit der LMU 2009 gegründeten UltraFast Innovations GmbH werden die Restkapazitäten dieser Geräte in einer haftungsoptimierten Weise genutzt.

**EURESIST NETWORK GEIE, ROM**

Die EuResist Network GEIE ist eine europäische wirtschaftliche Interessenvereinigung nach italienischem Recht mit Sitz in Rom, welche im Rahmen des 7. EU-Forschungsrahmenprogramms für das Projekt „CHAIN - Collaborative HIV and Anti-HIV Drug Resistance Network“ gemeinsam mit der Universität Köln, dem Karolinska Institut Stockholm, der Universität Siena/Italien und der Invorma S.r.l. Rom im Jahr 2008 gegründet wurde.

**MAX PLANCK GRADUATE CENTER MIT DER JOHANNES GUTENBERG-UNIVERSITÄT MAINZ gGMBH**

Die gemeinnützige GmbH wurde im Jahr 2009 gegründet, mit dem Ziel, eine interdisziplinäre Doktorandenausbildung und Promotionen zu ermöglichen. Die gGmbH koordiniert das Graduate Center. Gesellschafter der gGmbH sind je zur Hälfte die Max-Planck-Gesellschaft und die Johannes Gutenberg-Universität Mainz. Partner sind die beiden Mainzer Max-Planck-Institute für Polymerforschung und für Chemie und vier Fachbereiche der Johannes Gutenberg-Universität Mainz. Im Jahr 2009 hatten die ersten 22 Doktoranden ihre Arbeit aufgenommen. Anfang 2011 sind 32 Doktoranden am Graduate Center tätig. Geschäftsführer: Udo Schreiner und Ralf Essmann.

**ULTRAFAST INNOVATIONS GMBH, GARCHING**

As part of the cluster of excellence “Munich Center for Advanced Photonics (MAP)”, the Max Planck Institute of Quantum Optics and the Ludwig Maximilian University in Munich have procured several capital-intensive coating systems for optical mirrors. By pooling equipment and staff capacity in UltraFast Innovations GmbH, a company which was jointly established with LMU in 2009, any residual capacity of these devices will be utilised for optimal coating results.

**EURESIST NETWORK GEIE, ROME**

The EuResist Network GEIE is a European Economic Interest Grouping according to Italian law and based in Rome, which was founded as part of the Seventh Framework Programme for the project “CHAIN - Collaborative HIV and Anti-HIV Drug Resistance Network” together with Cologne University, Karolinska Institutet Stockholm, University of Siena (Italy), and Invorma s.r.l. (Rome, Italy) in 2008.

**THE MAX PLANCK GRADUATE CENTER MIT DER JOHANNES GUTENBERG-UNIVERSITÄT MAINZ gGMBH**

This non-profit limited liability company was founded in 2009 with the aim of enabling the interdisciplinary training of doctoral students and writing of doctoral theses. The company coordinates the Graduate Center. The Max Planck Society and the Johannes Gutenberg University of Mainz are each 50% shareholders in the non-profit company. The two Mainz-based Max Planck Institutes for Chemistry and Polymer Research and four faculties from the Johannes Gutenberg University of Mainz are partners. The first doctoral students took up their work in 2009. At the beginning of 2011, there are 32 doctoral students at the Graduate Center. Managing directors: Udo Schreiner and Ralf Essmann.



---

**WEITERE EINRICHTUNGEN**

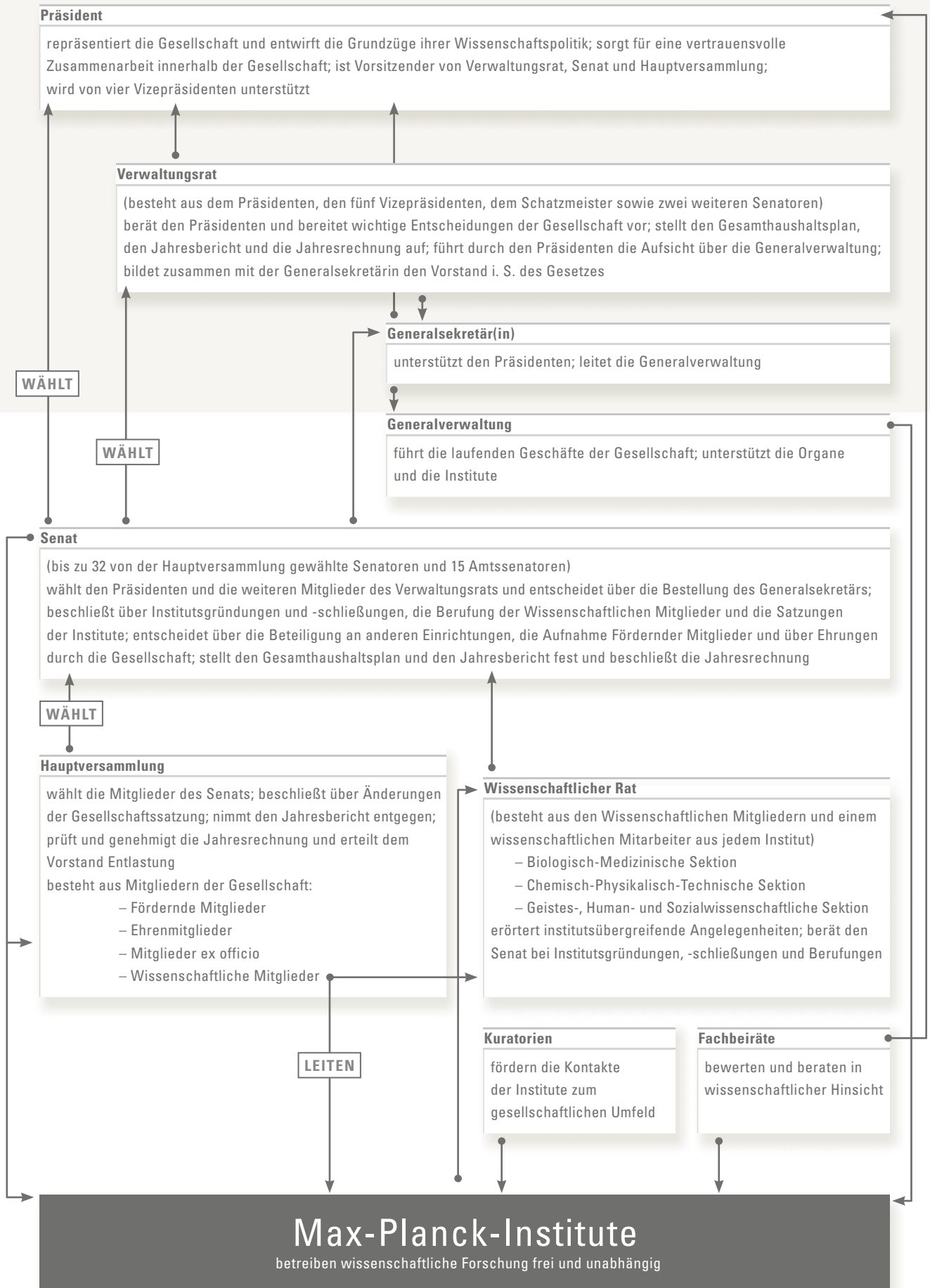
Archiv der Max-Planck-Gesellschaft, Berlin  
Tagungsstätte Harnack-Haus, Berlin  
Tagungsstätte Max-Planck-Haus, Heidelberg  
Tagungs- und Gästehaus Max-Planck-Haus, Tübingen  
Tagungsstätte Schloss Ringberg, Rottach-Egern

---

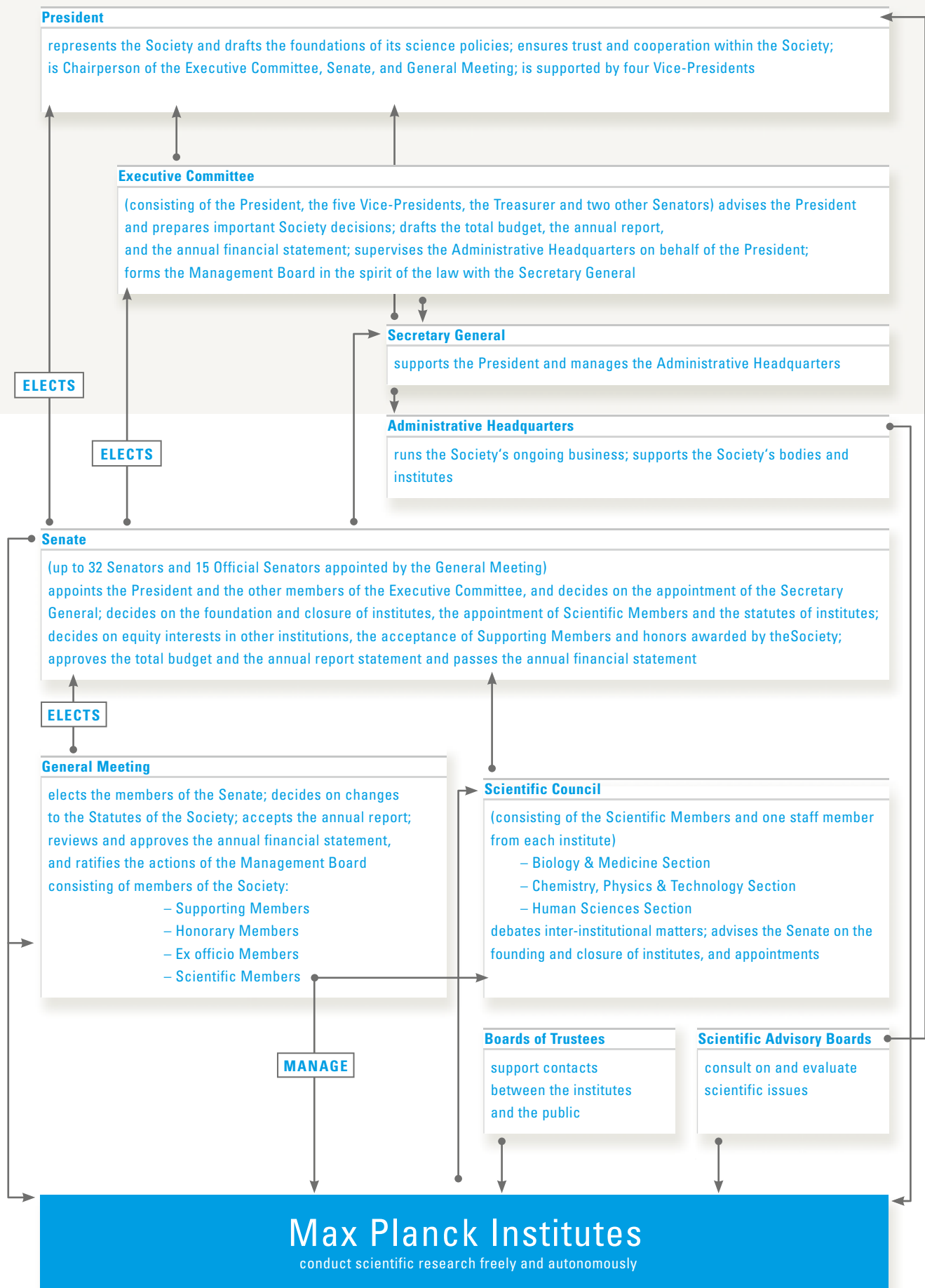
**OTHER INSTITUTIONS**

Archives of the Max Planck Society, Berlin  
Tagungsstätte Harnack-Haus, Berlin  
Tagungsstätte Max-Planck-Haus, Heidelberg  
Tagungs- und Gästehaus Max-Planck-Haus, Tübingen  
Tagungsstätte Schloss Ringberg, Rottach-Egern

# Organigramm



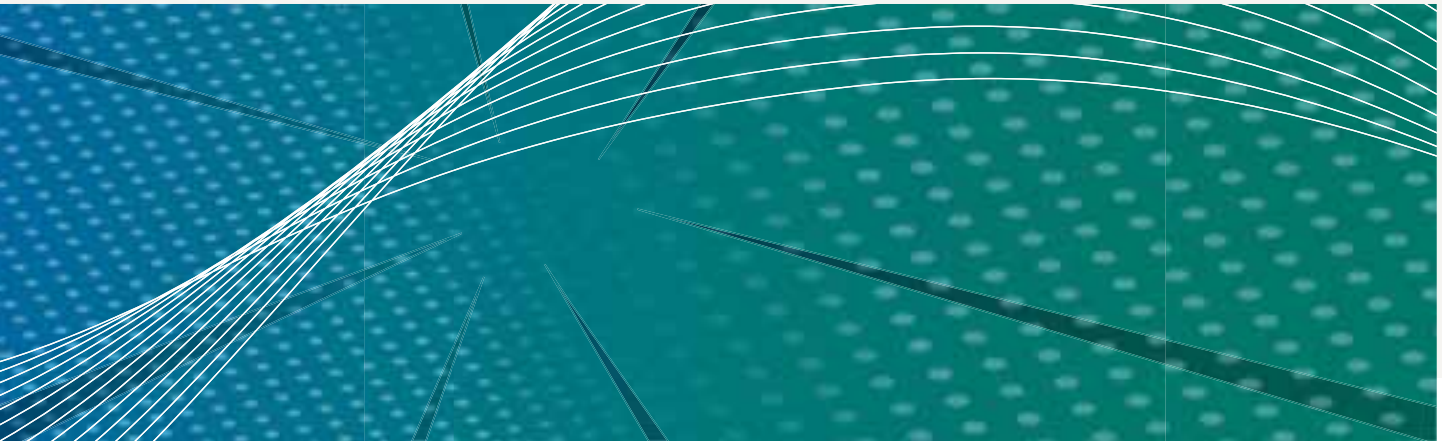
# Organigramme



# Personelle Zusammensetzung der Organe

## Staff of the Governing Bodies

Stand: März 2011 | As of: March 2011



### PRÄSIDENT | PRESIDENT

**Peter Gruss**, Prof. Dr., München, Wissenschaftliches Mitglied des Max-Planck-Instituts für biophysikalische Chemie (Karl-Friedrich-Bonhoeffer-Institut), Göttingen

### VERWALTUNGSRAT | EXECUTIVE COMMITTEE

#### Präsident – Vorsitzender | President – Chairperson

**Peter Gruss**, Prof. Dr., München, Wissenschaftliches Mitglied des Max-Planck-Instituts für biophysikalische Chemie (Karl-Friedrich-Bonhoeffer-Institut), Göttingen

#### Vizepräsidenten | Vice-Presidents

**Herbert Jäckle**, Prof. Dr., Wissenschaftliches Mitglied und Direktor am Max-Planck-Institut für biophysikalische Chemie (Karl-Friedrich-Bonhoeffer-Institut), Göttingen

**Stefan Marcinowski**, Dr., Mitglied des Vorstands der BASF SE, Ludwigshafen

**Wolfgang Schön**, Prof. Dr. Dr. h. c., Wissenschaftliches Mitglied und Direktor am Max-Planck-Institut für Steuerrecht und Öffentliche Finanzen, München

**Günter Stock**, Prof. Dr. Dr. h. c., Präsident der Berlin-Brandenburgischen Akademie der Wissenschaften, Berlin

**Martin Stratmann**, Prof. Dr., Wissenschaftliches Mitglied und Direktor am Max-Planck-Institut für Eisenforschung GmbH, Düsseldorf

#### Schatzmeister | Treasurer

**Hans-Jürgen Schinzler**, Dr., Vorsitzender des Aufsichtsrats der Münchener Rückversicherungs-Gesellschaft, München

#### Weitere Mitglieder | Other members

**Stefan von Holtzbrinck**, Dr., Vorsitzender der Geschäftsführung der Verlagsgruppe Georg von Holtzbrinck GmbH, Stuttgart

**Nikolaus Schweickart**, Prof. Dr. h. c. mult., Vorsitzender der ALTANA Kulturstiftung gGmbH, Bad Homburg

### VORSTAND | MANAGEMENT BOARD

Der Verwaltungsrat bildet zusammen mit den Generalsekretären, Dr. **Barbara Bludau** und Dr. **Ludwig Kronthaler**, München, den Vorstand im Sinne des Gesetzes. [The Executive Committee and the Secretary Generals, Dr. Barbara Bludau and Dr. Ludwig Kronthaler, Munich, form the Management Board in the spirit of the law.](#)

### SENAT | SENATE

#### Vorsitzender | Chairperson

**Peter Gruss**, Prof. Dr., Präsident der Max-Planck-Gesellschaft, München, Wissenschaftliches Mitglied des Max-Planck-Instituts für biophysikalische Chemie (Karl-Friedrich-Bonhoeffer-Institut), Göttingen

#### Wahlensatoren | Elected Senators

**Sir Richard John Brook**, Prof. Dr. Dr. h. c. mult., Director of the Leverhulme Trust, London, Großbritannien



**Franz Fehrenbach**, Vorsitzender der Geschäftsführung der Robert Bosch GmbH, Stuttgart

**Kurt von Figura**, Prof. Dr. Dr. h. c., Präsident a. D. der Universität Göttingen

**Thomas Gruber**, Prof. Dr., ehem. Intendant des Bayerischen Rundfunks, München

**Winfried Hassemer**, Prof. Dr. Dr. h. c. mult., Frankfurt/Main, Vizepräsident des Bundesverfassungsgerichts a. D.

**Stefan von Holtzbrinck**, Dr., Mitglied des Verwaltungsrats der Max-Planck-Gesellschaft, Vorsitzender der Geschäftsführung der Verlagsgruppe Georg von Holtzbrinck GmbH, Stuttgart

**Klaus J. Hopt**, Prof. Dr. iur. Dr. phil., MCJ (New York University), Emeritiertes Wissenschaftliches Mitglied des Max-Planck-Instituts für ausländisches und internationales Privatrecht, Hamburg

**Wolfgang Huber**, Prof. Dr. Dr. h. c., Bischof a. D., Potsdam

**Herbert Jäckle**, Prof. Dr., Vizepräsident der Max-Planck-Gesellschaft, Wissenschaftliches Mitglied und Direktor am Max-Planck-Institut für biophysikalische Chemie (Karl-Friedrich-Bonhoeffer-Institut), Göttingen

**Henning Kagermann**, Prof. Dr. Dr. h. c., Präsident der acatech – Deutsche Akademie der Technikwissenschaften, München

**Regine Kahmann**, Prof. Dr., Wissenschaftliches Mitglied und Geschäftsführende Direktorin des Max-Planck-Instituts für terrestrische Mikrobiologie, Marburg

**Klaus von Klitzing**, Prof. Dr. Dr. h. c. mult., Wissenschaftliches Mitglied und Direktor am Max-Planck-Institut für Festkörperforschung, Stuttgart

**Peter Löscher**, Vorsitzender des Vorstands der Siemens AG, München

**Stefan Marciniowski**, Dr., Vizepräsident der Max-Planck-Gesellschaft, Mitglied des Vorstands der BASF SE, Ludwigshafen

**Kurt Mehlhorn**, Prof. Dr. Dr.-Ing. E. h., Wissenschaftliches Mitglied und Geschäftsführender Direktor des Max-Planck-Instituts für Informatik, Saarbrücken

**Hartmut Michel**, Prof. Dr. Dr. h. c., Wissenschaftliches Mitglied und Direktor am Max-Planck-Institut für Biophysik, Frankfurt/Main

**Arend Oetker**, Dr., Präsident des Stifterverbandes für die Deutsche Wissenschaft e. V., Essen, sowie Geschäftsführender Gesellschafter der Dr. Arend Oetker Holding GmbH & Co. KG, Berlin

**Matthias Platzeck**, Ministerpräsident des Landes Brandenburg, Potsdam

**Hans-Gert Pötering**, Hon.-Prof. Dr., Präsident des Europäischen Parlaments a. D., Mitglied des Europäischen Parlaments und Vorsitzender der Konrad-Adenauer-Stiftung, Brüssel, Belgien

**Dieter Rampl**, Chairman, UniCredit Group, München

**Wolfgang Schäuble**, Dr., Bundesminister der Finanzen, Berlin

**Hans-Jürgen Schinzler**, Dr., Schatzmeister der Max-Planck-Gesellschaft, Vorsitzender des Aufsichtsrats der Münchener Rückversicherungs-Gesellschaft, München

**Dagmar Schipanski**, Prof. Dr.-Ing. Dr. h. c., Ilmenau, Präsidentin des Thüringer Landtags a.D.

**Hubertus Schmoldt**, Industriegewerkschaft Bergbau, Chemie, Energie, Hannover

**Wolfgang Schön**, Prof. Dr. Dr. h. c., Vizepräsident der Max-Planck-Gesellschaft, Wissenschaftliches Mitglied und Direktor am Max-Planck-Institut für Steuerrecht und Öffentliche Finanzen, München

**Gesine Schwan**, Prof. Dr., Humboldt-Viadrina School of Governance (HVSG), Berlin

**Nikolaus Schweickart**, Prof. Dr. h. c. mult., Mitglied des Verwaltungsrats der Max-Planck-Gesellschaft, Vorsitzender der ALTANA Kulturstiftung gGmbH, Bad Homburg

**Günter Stock**, Prof. Dr. Dr. h. c., Vizepräsident der Max-Planck-Gesellschaft, Präsident der Berlin-Brandenburgischen Akademie der Wissenschaften, Berlin

**Martin Stratmann**, Prof. Dr., Vizepräsident der Max-Planck-Gesellschaft, Wissenschaftliches Mitglied und Direktor am Max-Planck-Institut für Eisenforschung GmbH, Düsseldorf

**Harriet Wallberg-Henriksson**, Prof. Dr., Präsidentin des Karolinska-Instituts, Stockholm, Schweden

**Martin Winterkorn**, Prof. Dr., Vorsitzender des Vorstands der Volkswagen AG, Wolfsburg

**Christian Wulff**, Bundespräsident der Bundesrepublik Deutschland, Berlin

#### Amtssenatoren | Official Senators

**Harald Baum**, Prof. Dr., wissenschaftlicher Mitarbeiter des Max-Planck-Instituts für ausländisches und internationales Privatrecht, Hamburg, als von der Geistes-, Sozial- und Humanwissenschaftlichen Sektion des Wissenschaftlichen Rates der Max-Planck-Gesellschaft gewähltes Mitglied

**Barbara Bludau**, Dr., als Generalsekretärin der Max-Planck-Gesellschaft, München

**Tobias Bonhoeffer**, Prof. Dr., Wissenschaftliches Mitglied und Direktor am Max-Planck-Institut für Neurobiologie, Martinsried, als Vorsitzender der Biologisch-Medizinischen Sektion des Wissenschaftlichen Rates der Max-Planck-Gesellschaft

**Roland Diehl**, Prof. Dr., wissenschaftlicher Mitarbeiter des Max-Planck-Instituts für extraterrestrische Physik, Garching, als von der Chemisch-Physikalisch-Technischen Sektion des Wissenschaftlichen Rates der Max-Planck-Gesellschaft gewähltes Mitglied

**Werner Gatzert**, Staatssekretär im Bundesministerium der Finanzen, Berlin, als Vertreter des Bundes

**Wolfgang Heubisch**, Dr., Bayerischer Staatsminister für Wissenschaft, Forschung und Kunst, München, als Vertreter der Länder

**Werner Hofmann**, Prof. Dr., Wissenschaftliches Mitglied und Direktor am Max-Planck-Institut für Kernphysik, Heidelberg, als Vorsitzender der Chemisch-Physikalisch-Technischen Sektion des Wissenschaftlichen Rates der Max-Planck-Gesellschaft

**Wieland B. Huttner**, Prof. Dr., Wissenschaftliches Mitglied und Direktor am Max-Planck-Institut für molekulare Zellbiologie und Genetik, Dresden, als Vorsitzender des Wissenschaftlichen Rates der Max-Planck-Gesellschaft

**Ludwig Kronthaler**, Dr., als Generalsekretär der Max-Planck-Gesellschaft, München

**Ulman Lindenberger**, Prof. Dr., Wissenschaftliches Mitglied und Direktor am Max-Planck-Institut für Bildungsforschung, Berlin, als Vorsitzender der Geistes-, Sozial- und Humanwissenschaftlichen Sektion des Wissenschaftlichen Rates der Max-Planck-Gesellschaft

**Hartmut Möllring**, Finanzminister des Landes Niedersachsen, als Vertreter der Länder

**Ulrike Ohms-Bredemann**, Dr., als Vorsitzende des Gesamtbetriebsrates der Max-Planck-Gesellschaft, Marburg

**Dietmar Riedel**, Dr., wissenschaftlicher Mitarbeiter des Max-Planck-Instituts für biophysikalische Chemie (Karl-Friedrich-Bonhoeffer-Institut), Göttingen, als von der Biologisch-Medizinischen Sektion des Wissenschaftlichen Rates der Max-Planck-Gesellschaft gewähltes Mitglied

**Annette Schavan**, Prof. Dr., Bundesministerin für Bildung und Forschung, Berlin, als Vertreterin des Bundes

**E. Jürgen Zöllner**, Prof. Dr., Senator für Bildung, Wissenschaft und Forschung des Landes Berlin, Berlin, als Vertreter der Länder

#### Ehrenmitglieder des Senats | Honorary Members of the Senate

**Reimar Lüst**, Prof. Dr. Dr. h. c. mult., Hamburg, Präsident der Max-Planck-Gesellschaft von 1972 bis 1984, Emeritiertes Wissenschaftliches Mitglied des Max-Planck-Instituts für extraterrestrische Physik

**Reinhard Pöllath**, Prof. Dr., Rechtsanwalt, Kanzlei P + P Pöllath + Partners, München

**Heinz A. Staab**, Prof. Dr. Dr. Dr. h. c., Heidelberg, Präsident der Max-Planck-Gesellschaft von 1984 bis 1990, Emeritiertes Wissenschaftliches Mitglied des Max-Planck-Instituts für medizinische Forschung

**Hans F. Zacher**, Prof. Dr. Dr. h. c. mult., Präsident der Max-Planck-Gesellschaft von 1990 bis 1996, Emeritiertes Wissenschaftliches Mitglied des Max-Planck-Instituts für ausländisches und internationales Sozialrecht, München

#### Ehrensensoren | **Honorary Senators**

**Ernst-Joachim Mestmäcker**, Prof. Dr. Dr. h. c., Emeritiertes Wissenschaftliches Mitglied des Max-Planck-Instituts für ausländisches und internationales Privatrecht, Hamburg

**Helmut Schmidt**, Dr. h. c. mult., Hamburg, Bundeskanzler a. D.

**Günther Wilke**, Prof. Dr. Dr. h. c. mult., Emeritiertes Wissenschaftliches Mitglied des Max-Planck-Instituts für Kohlenforschung (rechtsfähige Stiftung), Mülheim/Ruhr

#### Ständige Gäste des Senats | **Permanent Guests of the Senate**

**Doris Ahnen**, Staatsministerin für Bildung, Wissenschaft, Jugend und Kultur des Landes Rheinland-Pfalz, Mainz

**Hans-Jörg Bullinger**, Prof. Dr.-Ing. Dr. h. c. mult., Präsident der Fraunhofer-Gesellschaft zur Förderung der angewandten Forschung e. V., München

**Peter Frankenberg**, Prof. Dr., Minister für Wissenschaft, Forschung und Kunst des Landes Baden-Württemberg, Stuttgart

**Jörg Hacker**, Prof. Dr. Dr. h. c. mult., Präsident der Nationalen Akademie der Wissenschaften, Deutsche Akademie der Naturforscher Leopoldina, Halle (Saale)

**Matthias Kleiner**, Prof. Dr.-Ing., Präsident der Deutschen Forschungsgemeinschaft, Bonn

**Wolfgang Marquardt**, Prof. Dr.-Ing., Vorsitzender des Wissenschaftsrates, Köln

**Karl Ulrich Mayer**, Prof. Dr., Präsident der Leibniz-Gemeinschaft, Emeritiertes Wissenschaftliches Mitglied des Max-Planck-Instituts für Bildungsforschung, Berlin

**Jürgen Mlynek**, Prof. Dr., Präsident der Hermann von Helmholtz-Gemeinschaft Deutscher Forschungszentren e. V., Berlin

**Cornelia Quennet-Thielen**, Staatssekretärin im Bundesministerium für Bildung und Forschung, Berlin

**Margret Wintermantel**, Prof. Dr., Präsidentin der Hochschulrektorenkonferenz, Bonn

---

#### SENATSAUSSCHUSS FÜR FORSCHUNGSPLANUNG SENATE COMMITTEE FOR RESEARCH PLANNING

---

##### Vorsitzender | **Chairperson**

**Peter Gruss**, Prof. Dr., Präsident der Max-Planck-Gesellschaft, München, Wissenschaftliches Mitglied des Max-Planck-Instituts für biophysikalische Chemie (Karl-Friedrich-Bonhoeffer-Institut), Göttingen

##### Mitglieder von Amts wegen | **Ex officio members**

**Harald Baum**, Prof. Dr., wissenschaftlicher Mitarbeiter des Max-Planck-Instituts für ausländisches und internationales Privatrecht, Hamburg

**Barbara Bludau**, Dr., Generalsekretärin der Max-Planck-Gesellschaft, München

**Tobias Bonhoeffer**, Prof. Dr., Vorsitzender der Biologisch-Medizinischen Sektion des Wissenschaftlichen Rates der Max-Planck-Gesellschaft, Wissenschaftliches Mitglied und Direktor am Max-Planck-Institut für Neurobiologie, Martinsried

**Roland Diehl**, Prof. Dr., wissenschaftlicher Mitarbeiter des Max-Planck-Instituts für extraterrestrische Physik, Garching

**Werner Hofmann**, Prof. Dr., Vorsitzender der Chemisch-Physikalisch-Technischen Sektion des Wissenschaftlichen Rates der Max-Planck-Gesellschaft, Wissenschaftliches Mitglied und Direktor am Max-Planck-Institut für Kernphysik, Heidelberg

**Wieland B. Huttner**, Prof. Dr., Vorsitzender des Wissenschaftlichen Rates der Max-Planck-Gesellschaft, Wissenschaftliches Mitglied und Direktor am Max-Planck-Institut für molekulare Zellbiologie und Genetik, Dresden

**Herbert Jäckle**, Prof. Dr., Vizepräsident der Max-Planck-Gesellschaft, Wissenschaftliches Mitglied und Direktor am Max-Planck-Institut für biophysikalische Chemie (Karl-Friedrich-Bonhoeffer-Institut), Göttingen

**Ludwig Kronthaler**, Dr., Generalsekretär der Max-Planck-Gesellschaft, München

**Ulman Lindenberger**, Prof. Dr., Vorsitzender der Geistes-, Sozial- und Humanwissenschaftlichen Sektion des Wissenschaftlichen Rates der Max-Planck-Gesellschaft, Wissenschaftliches Mitglied und Direktor am Max-Planck-Institut für Bildungsforschung, Berlin

**Stefan Marcinowski**, Dr., Vizepräsident der Max-Planck-Gesellschaft, Mitglied des Vorstands der BASF SE, Ludwigshafen

**Dietmar Riedel**, Dr., wissenschaftlicher Mitarbeiter des Max-Planck-Instituts für biophysikalische Chemie (Karl-Friedrich-Bonhoeffer-Institut), Göttingen

**Wolfgang Schön**, Prof. Dr. Dr. h. c., Vizepräsident der Max-Planck-Gesellschaft, Wissenschaftliches Mitglied und Direktor am Max-Planck-Institut für Steuerrecht und Öffentliche Finanzen, München

**Günter Stock**, Prof. Dr. Dr. h. c., Vizepräsident der Max-Planck-Gesellschaft, Präsident der Berlin-Brandenburgischen Akademie der Wissenschaften, Berlin

**Martin Stratmann**, Prof. Dr., Vizepräsident der Max-Planck-Gesellschaft, Wissenschaftliches Mitglied und Direktor am Max-Planck-Institut für Eisenforschung GmbH, Düsseldorf

#### Vom Senat gewählte Mitglieder | Elected members

**Sir Richard John Brook**, Prof. Dr. Dr. h. c. mult., Director of the Leverhulme Trust, London, Großbritannien

**Kurt von Figura**, Prof. Dr. Dr. h. c., Präsident a. D. der Universität Göttingen

**Thomas Gruber**, Prof. Dr., ehem. Intendant des Bayerischen Rundfunks, München

**Winfried Hassemer**, Prof. Dr. Dr. h. c. mult., Frankfurt/Main, Vizepräsident des Bundesverfassungsgerichts a. D.

**Henning Kagermann**, Prof. Dr. Dr. h. c., Präsident der acatech – Deutsche Akademie der Technikwissenschaften, München

**Nikolaus Schweickart**, Prof. Dr. h. c. mult., Mitglied des Verwaltungsrats der Max-Planck-Gesellschaft, Vorsitzender der ALTANA Kulturstiftung gGmbH, Bad Homburg

---

#### HAUPTVERSAMMLUNG | GENERAL MEETING

---

##### Vorsitzender | Chairperson

**Peter Gruss**, Prof. Dr., Präsident der Max-Planck-Gesellschaft, München, Wissenschaftliches Mitglied des Max-Planck-Instituts für biophysikalische Chemie (Karl-Friedrich-Bonhoeffer-Institut), Göttingen

##### Mitglieder | Scientific Members

s. im Internet unter [www.mpg.de/146069/Unter\\_2](http://www.mpg.de/146069/Unter_2), Fördernde Mitglieder der Max-Planck-Gesellschaft, unter [www.mpg.de/115921/Wissenschaftliche\\_Mitglieder](http://www.mpg.de/115921/Wissenschaftliche_Mitglieder), Wissenschaftliche Mitglieder der Max-Planck-Gesellschaft  
For details on our members please go to the link on our homepage at [www.mpg.de/188468/Supporting\\_Members](http://www.mpg.de/188468/Supporting_Members), for the scientific members see [www.mpg.de/115929/scientific-members](http://www.mpg.de/115929/scientific-members)

---

WISSENSCHAFTLICHER RAT | **SCIENTIFIC COUNCIL**

---

Vorsitzender | **Chairperson**

**Wieland B. Huttner**, Prof. Dr., Wissenschaftliches Mitglied und Direktor am Max-Planck-Institut für molekulare Zellbiologie und Genetik, Dresden

Stellvertretender Vorsitzender | **Vice Chairperson**

**Ferdi Schüth**, Prof. Dr., Wissenschaftliches Mitglied und Direktor am Max-Planck-Institut für Kohlenforschung (rechtsfähige Stiftung), Mülheim an der Ruhr

Mitglieder und Gäste | **Members and Guests**

s. die Darstellung über den Wissenschaftlichen Rat im Internet unter [www.mpg.de/246480/part3](http://www.mpg.de/246480/part3)

For details about the Scientific Council please go to the link on our homepage at [www.mpg.de/288798/Governing\\_Bodies](http://www.mpg.de/288798/Governing_Bodies)

---

BIOLOGISCH-MEDIZINISCHE SEKTION  
**BIOLOGY & MEDICINE SECTION**

---

Vorsitzender | **Chairperson**

**Tobias Bonhoeffer**, Prof. Dr., Wissenschaftliches Mitglied und Direktor am Max-Planck-Institut für Neurobiologie, Martinsried

Stellvertretender Vorsitzender | **Vice Chairperson**

**Andrei N. Lupas**, Prof. Dr., Wissenschaftliches Mitglied und Direktor am Max-Planck-Institut für Entwicklungsbiologie, Tübingen

Schlichtungsberater | **Mediators**

**Friedrich Bonhoeffer**, Prof. Dr., Emeritiertes Wissenschaftliches Mitglied des Max-Planck-Instituts für Entwicklungsbiologie, Tübingen

**Jörg Tittor**, Dr., wissenschaftlicher Mitarbeiter des Max-Planck-Instituts für Biochemie, Martinsried

**Lothar Willmitzer**, Prof. Dr., Wissenschaftliches Mitglied und Direktor am Max-Planck-Institut für molekulare Pflanzenphysiologie, Potsdam

---

CHEMISCH-PHYSIKALISCH-TECHNISCHE SEKTION  
**CHEMISTRY, PHYSICS & TECHNOLOGY SECTION**

---

Vorsitzender | **Chairperson**

**Werner Hofmann**, Prof. Dr., Wissenschaftliches Mitglied und Direktor am Max-Planck-Institut für Kernphysik, Heidelberg

Stellvertretender Vorsitzender | **Vice Chairperson**

**Jan-Michael Rost**, Prof. Dr., Wissenschaftliches Mitglied und Direktor am Max-Planck-Institut für Physik komplexer Systeme, Dresden

Schlichtungsberater | **Mediators**

**Eberhard Bodenschatz**, Prof. Dr., Wissenschaftliches Mitglied und Direktor am Max-Planck-Institut für Dynamik und Selbstorganisation, Göttingen

**Harald Pleiner**, Prof. Dr., wissenschaftlicher Mitarbeiter am Max-Planck-Institut für Polymerforschung, Mainz

**Manfred Rühle**, Prof. Dr., Emeritiertes Wissenschaftliches Mitglied des Max-Planck-Instituts für Intelligente Systeme, Stuttgart

---

GEISTES-, SOZIAL- UND HUMANWISSENSCHAFTLICHE SEKTION | **HUMAN SCIENCES SECTION**

---

Vorsitzender | **Chairperson**

**Ulman Lindenberger**, Prof. Dr., Wissenschaftliches Mitglied und Direktor am Max-Planck-Institut für Bildungsforschung, Berlin

Stellvertretender Vorsitzender | **Vice Chairperson**

**Reinhard Zimmermann**, Prof. Dr., Wissenschaftliches Mitglied und Direktor am Max-Planck-Institut für ausländisches und internationales Privatrecht, Hamburg

Schlichtungsberater | **Mediators**

**Hans-Jörg Albrecht**, Prof. Dr., Wissenschaftliches Mitglied und Geschäftsführender Direktor des Max-Planck-Instituts für ausländisches und internationales Strafrecht, Freiburg

**Harald Baum**, Priv.-Doz. Dr., wissenschaftlicher Mitarbeiter des Max-Planck-Instituts für ausländisches und internationales Privatrecht, Hamburg

**Otto Gerhard Oexle**, Prof. Dr. Dr. h. c. mult., Emeritiertes Wissenschaftliches Mitglied des Max-Planck-Instituts zur Erforschung multireligiöser und multiethnischer Gesellschaften, Göttingen