



# 06

Kapitel | Chapter



# Zentrale Angelegenheiten Central Matters

Seite | Page **96**

Finanzen  
Finances

Seite | Page **118**

Organigramm  
Organigramme

Seite | Page **101**

Personal  
Staff

Seite | Page **120**

Personelle Zusammensetzung  
der Organe  
Staff of the Governing Bodies

Seite | Page **112**

Tochtergesellschaften  
Subsidiaries

Seite | Page **126**

Forschungsstandorte  
Overview of Research Facilities

## Finanzen Finances

Die Zuschüsse zum Haushalt der Max-Planck-Gesellschaft werden von Bund und Ländern gemeinsam je zur Hälfte getragen (**Haushalt A**). Die Berechnung der Länderfinanzierungsbeiträge beruht auf einem jährlich neu berechneten Schlüssel und der „Sitzlandquote“, die seit 2000 jeweils 50 v. H. beträgt. Außerdem können von den Beteiligten mit Zustimmung aller Vertragspartner über den jeweiligen Finanzierungsanteil hinausgehende Leistungen erbracht werden.

Hiervon abweichend wird das Max-Planck-Institut für Plasmaphysik als assoziiertes Mitglied der Helmholtz-Gemeinschaft vom Bund und von den Sitzländern Bayern und Mecklenburg-Vorpommern nach den Regelungen für Großforschungseinrichtungen im Verhältnis 90:10 finanziert (**Haushalt B**). Darüber hinaus erhält dieses Institut Zuschüsse von EURATOM für ein gemeinsames Forschungsprogramm im Rahmen von Assoziationsverträgen.

Neben den Zuschüssen von Bund und Ländern zur institutionellen Förderung erhalten die Max-Planck-Gesellschaft und ihre Institute Projektförderungsmittel von Bundes- und Länderministerien und von der europäischen Union, Zuwendungen von privater Seite sowie Mitgliedsbeiträge, Spenden und Entgelte für eigene Leistungen.

Germany's federal government and its constituent states each provide half of the funding for the Max Planck Society's budget (Budget A). The financial contributions provided by the states are determined by a distribution formula, which is re-calculated each year, and by the "home state formula", which has been maintained at 50 percent since 2000. Furthermore, all partners may agree to provide extra funding in addition to the specified levels, provided all contractual parties agree to this.

The exception to this system is the Max Planck Institute for Plasma Physics, which – as an associated member of the Helmholtz Association – is funded by the German government and the home states of Bavaria and Mecklenburg-Western Pomerania in a ratio of 90:10 (Budget B). This institute also receives subsidies from EURATOM for a joint research program as part of association agreements.

In addition to the subsidies for institutional support from the German federal government and its states, the Max Planck Society and its institutes receive project funding from the ministries of the federal and state governments, and from the European Union, private contributions, membership dues, donations and remuneration for services rendered.

---

**EINNAHMEN HAUSHALT A | REVENUE BUDGET A**

---

Haushalte der Institute einschließlich der rechtlich selbständigen Max-Planck-Institute für Eisenforschung und für Kohlenforschung („Antragsgemeinschaft“)  
**Budgets of all MPIs, including the legally independent MPIs for Iron Research and Coal Research**

eigene Einnahmen  
**Own income**

Anteilsfinanzierung durch Bund und Länder  
**Joint funding from the federal and state governments**

Sonderfinanzierung durch Bund, Länder  
**Special funding from the federal and state governments**

Projektförderung durch Bund, Länder, sonstige öffentliche Zuschüsse, nichtöffentliche Zuschüsse und Zuschüsse aus dem Privaten Vermögen  
**Project funding from the federal and state governments, other public subsidies, non-public subsidies, and subsidies from MPI sources**

---

**EINNAHMEN HAUSHALT B | REVENUE BUDGET B**

---

Max-Planck-Institut für Plasmaphysik  
**Max Planck Institute for Plasma Physics**

Finanzierung durch Bund, Sitzländer, Zuschüsse von EURATOM, Projektförderung, eigene Einnahmen  
**Funding from the federal government and home states, subsidies from EURATOM, project funding, own income**

---

**AUSGABENSTRUKTUR DER JEWEILIGEN HAUSHALTE  
STRUCTURE OF EXPENDITURES OF THE DIFFERENT BUDGETS**

---

**Betriebsausgaben | Total operating costs**

Personalausgaben  
**Personnel costs**

sächliche Ausgaben  
**Other operating costs**

Zuschüsse  
**Allocations**

**Investitionen | Investments**

Bauinvestitionen  
**Construction investments**

Apparatemittel und sonstige Investitionen  
**Other investments**

## Haushaltsplan 2012 – Gesamthaushalt 2012 Budget – Total Budget

Der Gesamthaushalt der Max-Planck-Gesellschaft umfasst die Haushalte A (Haushalte der Institute einschließlich der rechtlich selbständigen Max-Planck-Institute für Eisenforschung GmbH und für Kohlenforschung (rechtsfähige Stiftung)) und B (Haushalt des Max-Planck-Instituts für Plasmaphysik).

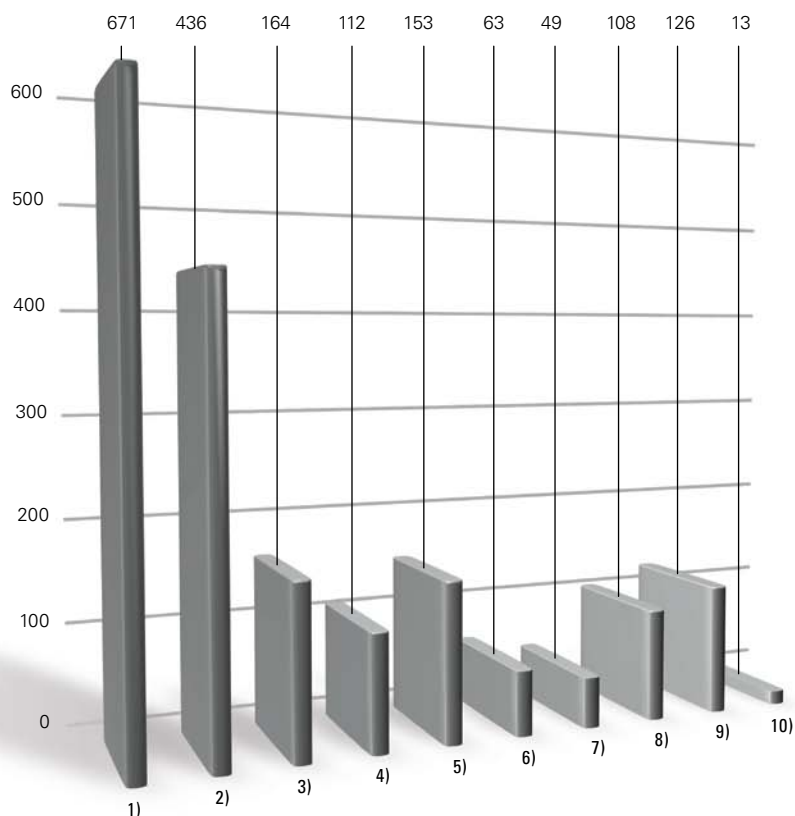
The total budget of the Max Planck Society covers Budget A – the budgets of the Institutes including the legally independent MPIs for Iron Research GmbH and for Coal Research (independent foundation) – and Budget B, the budget of the Max Planck Institute for Plasma Physics.

### HAUSHALTSPLAN 2012 (in 1 000 Euro) | 2012 BUDGET (in 1 000 Euro)

		Haushalt der MPG (Haushalt A) MPS Budget (Budget A)	MPI für Plasma- physik (Haushalt B) <sup>1)</sup> MPI for Plasma Physics (Budget B)	Gesamthaushalt MPG Total Budget MPS
<b>EINNAHMEN</b>	<b>INCOME</b>			
Eigene Einnahmen	Own Income	100.814	36.487	137.301
Projektförderung	Project funding	282.646	0	282.646
Sonderfinanzierung	Other funding	15.658	0	15.658
<b>Einnahmen gesamt</b>	<b>Revenue</b>	<b>399.118</b>	<b>36.487</b>	<b>435.605</b>
<b>AUSGABEN</b>	<b>EXPENDITURE</b>			
Personalausgaben	Personnel costs	554.204	60.864	615.068
Sächliche Ausgaben	Other operating costs	472.076	41.081	513.157
Zuweisungen / Zuschüsse	Allocations	150.965	2.986	153.951
<b>Zwischensumme</b>	<b>Total</b>	<b>1.177.245</b>	<b>104.931</b>	<b>1.282.176</b>
Baumaßnahmen	Construction expenditure	136.204	0	136.204
Apparatemittel, sonstige Invest.	Other financing expenditure	141.800	34.470	176.270
<b>Zwischensumme</b>	<b>Total</b>	<b>278.004</b>	<b>34.470</b>	<b>312.474</b>
Projektförderung	Project funding	282.646	0	282.646
Sonderfinanzierung	Special funding	15.658	0	15.658
<b>Ausgaben insgesamt</b>	<b>Total expenditure</b>	<b>1.753.553</b>	<b>139.401</b>	<b>1.892.954</b>
<b>Zuschussbedarf</b>	<b>Subsidy requirement</b>	<b>1.354.435</b>	<b>102.914</b>	<b>1.457.349</b>

1) Die Darstellung des Haushaltsplans 2012 des IPP beinhaltet dessen vorläufige Zahlen des Wirtschaftsplans 2012 in der Entwurfsfassung vom 28.09.2011. Der Haushalt A ist gem. Auflagen der Zuwendungsgeber brutto veranschlagt, der Haushalt B teilbrutto.

**AUSGABEN 2012 NACH FORSCHUNGSBEREICHEN** (in Mio. Euro)  
**2012 EXPENDITURE ACCORDING TO FIELDS OF RESEARCH** (in million Euro)



- 1) Biologisch orientierte Forschung | [Life Science](#) 2) Physik | [Physics](#) 3) Chemie | [Chemistry](#) 4) Astronomie und Astrophysik | [Astronomy and Astrophysics](#) 5) Geschichts-, Sozial-, und Erziehungswissenschaften, Psychologie, Linguistik | [History and Social Sciences, Pedagogy, Psychology, Linguistics](#) 6) Medizinisch orientierte Forschung | [Medically oriented Research](#) 7) Rechtswissenschaften | [Jurisprudence](#) 8) Atmosphärische Wissenschaften und Geowissenschaften | [Atmospheric Sciences and Geosciences](#) 9) Mathematik, Informatik, Technische- / Ingenieurwissenschaften | [Mathematics, Comp. Science, Technical Sciences and Engineering](#) 10) Wirtschaftswissenschaften | [Economics](#)

**HAUSHALT A**

Der Senat der Max-Planck-Gesellschaft hat in seiner Sitzung am 18. November 2011 den Haushaltsplan 2012 auf der Grundlage des Beschlusses der Gemeinsamen Wissenschaftskonferenz (GWK) vom 20. Juni 2011 festgestellt. Danach wurde der Max-Planck-Gesellschaft von Bund und Ländern eine Anhebung des Zuschusses um 5 % zugestanden.

Die institutionelle Förderung (Anteilsfinanzierung) des Bundes und der Länder beträgt 1.354,4 Mio. €. Der Zuschussbedarf der Max-Planck-Gesellschaft erhöht sich gegenüber 2011 um 64,5 Mio. €.

**BUDGET A**

In its session of 18 November 2011, the Senate of the Max Planck Society approved the 2012 budget on the basis of the resolution passed by the Joint Science Conference (GWK) on 20 June 2011, whereby the Max Planck Society was granted a 5 % increase in funding by the federal and state governments.

Institutional funding (proportionate financing) by the federal and state governments amounts to Euro 1,354.4m. The Max Planck Society's subsidy requirements were increased by Euro 64.5m compared to 2010.

**HAUSHALT A (in 1 000 Euro) | BUDGET A (in 1 000 Euro)**

		Haushaltsplan 2011 Budget 2011	Haushaltsplan 2012 Budget 2012	Veränderungen Changes	
<b>Anteilsfinanzierung</b>	<b>Proportionate funding</b>	<b>1.289.938</b>	<b>1.354.435</b>	<b>5,00 %</b>	<b>5.00 %</b>
Zuschuss für Betriebsausgaben	Subsidies for operating expenditure	1.057.684	1.093.323	3,37 %	3.37 %
Zuschuss für Investitionen	Subsidies for investment	232.254	261.112	12,43 %	12.43 %
Sonderfinanzierung	Special funding	24.851	15.658	-36,99 %	-36.99 %
Projektförderung	Project funding	257.182	282.646	9,90 %	9.90 %

Die Projektförderung wurde aufgrund der erwarteten Bewilligungen mit 282,6 Mio. € berücksichtigt.

In view of expected subsidies, project funding amounts to Euro 282.6m.

**HAUSHALT B – MAX-PLANCK-INSTITUT FÜR PLASMAPHYSIK**

Der Wirtschaftsplan des Max-Planck-Instituts für Plasmaphysik besteht seit 1997 aus den Plänen der Teilinstitute in Garching und Greifswald.

Im Entwurf des Wirtschaftsplans 2012 sind vorläufig Ausgaben in Höhe von etwa 139,4 Mio. € veranschlagt.

**BUDGET B – MAX PLANCK INSTITUTE FOR PLASMA PHYSICS**

Since 1997 the budget of the Max Planck Institute for Plasma Physics has encompassed the two sub-institutes in Garching and Greifswald.

The 2012 budget envisages expenditure of around Euro 139.4m.



# Personal Staff

## FAMILIENFREUNDLICHE BESCHÄFTIGUNGSPOLITIK, FRAUENFÖRDERUNG UND CHANGENGLEICHHEIT

Auch im Jahr 2011 war es eines der wichtigsten Anliegen der Max-Planck-Gesellschaft, die Arbeitsbedingungen für junge Wissenschaftlerinnen und Wissenschaftler weiter zu optimieren. Die Entwicklung der Beschäftigtenzahlen des vergangenen Jahrzehnts zeigt, dass die Förderung von Frauen und Männern im Rahmen einer familienorientierten Beschäftigungspolitik vor allem dann gelingt, wenn auf eine Festschreibung von Quoten zugunsten sinnvoller Work-Life-Balance-Maßnahmen verzichtet wird.

Die Max-Planck-Gesellschaft hat sich mit den Zuwendungsgebern auf die Umsetzung der Grundzüge des Gleichstellungsdurchsetzungsgesetzes verständigt und 2008 eine Gesamtbetriebsvereinbarung zur „**Gleichstellung von Frauen und Männern in der Max-Planck-Gesellschaft**“ inklusive der sogenannten „Gleichstellungsgrundsätze“ mit Grundzügen des Gleichstellungsdurchsetzungsgesetzes geschlossen. Ein erster wichtiger Schritt der Vereinbarung war die im Jahr 2005 eingegangene Selbstverpflichtung, den Anteil von Frauen in Leitungspositionen (W2 und W3) und in Positionen der Entgeltgruppen E 13 bis E 15Ü TVöD um insgesamt 5 %-Punkte in den Jahren 2005 bis 2010 zu erhöhen. Dies ist der Max-Planck-Gesellschaft in vollem Umfang gelungen: So waren zum 1.1.2010 19,6% der W3/W2 und 28,3% der Stellen in E 13 bis E 15Ü TVöD mit Frauen besetzt. Für 21 % der in 2010 neu zu besetzenden wissenschaftlichen Leitungspositionen konnten Frauen gewonnen werden. Im Jahre 2011 betrug der Anteil an weiblichen Neubesetzungen im wissenschaftlichen Leitungsbereich 27,4 %.

## FAMILY-FRIENDLY EMPLOYMENT POLICY, AFFIRMATIVE ACTION, AND EQUAL OPPORTUNITIES

One of the key concerns of the Max Planck Society again in 2011 was to further optimise working conditions for young female scientists. The development of employee numbers over the past decade shows that affirmative action for men and women within the framework of a family-oriented employment policy can in fact succeed if the establishment of mandatory quotas is abandoned in favour of effective work-life balance measures.

The Max Planck Society has reached agreement with the funding bodies on the implementation of the principles of the German Equal Opportunities Act (*Gleichstellungsdurchsetzungsgesetz*) and in 2008 entered into a central works council agreement (*Gesamtbetriebsvereinbarung*) on the “**Equality of Women and Men in the Max Planck Society**” (“*Gleichstellung von Frauen und Männern in der Max-Planck-Gesellschaft*”), which includes the “gender equality principles” incorporating essential components of the Equal Opportunities Act. An important initial step in the agreement was the self-imposed obligation introduced in 2005 to increase the number of women in management positions (W2 and W3) and in positions of remuneration categories E 13 to E 15Ü of the TVöD (Collective Agreement for the German Public Sector) by a total of 5 % between 2005 and 2010. The Max Planck Society has been entirely successful in achieving this, and on 1 January 2010 19.6 % of W3/W2 and 28.3 % of posts in E 13 to E 15Ü of the TVöD were occupied by women. It succeeded in recruiting women for 21 % of the newly occupied scientific management positions in 2010. In 2011, the proportion of newly recruited female staff members in scientific management positions was 27.4 %.



Von 2012 bis 2017 wird die Max-Planck-Gesellschaft durch eine Neuauflage des **Ein-Prozentpunkt-Steigerungs-Modells** den Beschluss der Gemeinsamen Wissenschaftskonferenz vom 7. November 2011 zur Einführung flexibler Zielquoten im Sinne des Kaskadenmodells der DFG-Gleichstellungsstandards ausführen. Beginnend ab 1. Januar 2012 verpflichtet sie sich, in den kommenden fünf Jahren, also bis 1. Januar 2017, den Anteil von Frauen in der Wissenschaft in Führungspositionen (W2 und W3) sowie in den Entgeltgruppen E 13 bis E 15 TVöD jährlich um mindestens einen Prozentpunkt zu steigern.

Eine Voraussetzung, um mehr Frauen in Leitungspositionen zu bringen, ist die **Vereinbarkeit von Beruf und Familie**. Seit sechs Jahren widmet sich die Max-Planck-Gesellschaft diesem Thema mit Nachdruck: Im Juni 2006 wurde sie als erste Wissenschaftsorganisation in Gänze von der Akademie berufundfamilie zertifiziert (Grundzertifikat des „Audit berufundfamilie“ der Hertie-Stiftung). Dabei wurde der Bestand der familienorientierten Maßnahmen begutachtet sowie weiterführende Initiativen zur Verwirklichung einer familienbewussten Unternehmenspolitik definiert. Im Jahre 2009 konnte im Rahmen der Re-Auditierung das Zertifikat für familienbewusste Personalpolitik erneut erreicht werden.

Mit dem Verfahren der Re-Auditierung verspricht sich die Max-Planck-Gesellschaft eine nochmalige verstärkte Sensibilisierung aller ihrer Institute und Einrichtungen für die Fragen zur Vereinbarkeit von Beruf und Familie und zusätzliche Motivation, weitere Maßnahmen in Angriff zu nehmen. Die Max-Planck-Gesellschaft und ihre Institute sollen weiterhin berechtigt sein, das europaweit geschützte Zertifikatslogo auf Veröffentlichungen, Druckschriften, Korrespondenzen und Stellenanzeigen zu verwenden. In 2012 soll die Max-Planck-Gesellschaft ein drittes Mal zertifiziert werden.

Mit dem Audit „berufundfamilie“ und den daraus abgeleiteten Zielen und Maßnahmen möchte die Max-Planck-Gesellschaft ihre Attraktivität im internationalen Umfeld steigern, hochqualifizierte Mitarbeiterinnen und Mitarbeiter gewinnen, die hohe Motivation der Mitarbeiterinnen und Mitarbeiter durch noch bessere Randbedingungen weiter steigern und in der Außenwirkung einen zusätzlichen Imagegewinn erzielen.

From 2012 to 2017, the Max Planck Society will utilize a new version of the **1% increase model** to implement the resolution of the Joint Science Conference (*Gemeinsame Wissenschaftskonferenz*) held on 7 November 2011 to introduce flexible target quotas as part of the cascade model of the DFG equal opportunities standard. Starting on 1 January 2012, it is undertaking to increase in the next five years, in other words by 1 January 2017, the number of women in science in management positions (W2 and W3) and in remuneration categories E 13 to E 15 of the TVöD annually by at least one per cent.

The **compatibility of career and family** is a precondition for attracting more women to senior positions. The Max Planck Society has increasingly been actively addressing this issue for six years and was the first full scientific organisation to be certified by the Akademie berufundfamilie in June 2006 (basic certificate of the “Audit berufundfamilie” awarded by the Hertie Foundation). The continuation of the family-oriented measures was audited, and further initiatives to provide a family-conscious corporate policy defined. The certificate for family-conscious personnel policy was renewed as a result of a re-audit in 2009.

Based on the re-audit procedure, the Max Planck Society promises to further reinforce the awareness of all its institutes and organisations regarding issues of the compatibility of career and family and additional motivation, and to implement further measures. The Max Planck Society and its institutes are furthermore entitled to use the certificate logo, which is protected at European level, on publications, printed documents, correspondence and job advertisements. In 2012, the Max Planck Society will be certified for a third time.

With the “career and family” audit and the objectives and measures arising from it, the Max Planck Society was keen to raise its profile internationally to attract highly-qualified people, further increase the high motivation of its employees through even better working conditions and boost its image.

Zudem wurden die bisherigen **Dual-Career-Maßnahmen** erheblich ausgeweitet, da bei Berufungsverhandlungen Wissenschaftlerinnen und Wissenschaftler großes Interesse an der Arbeit an einem unserer Institute haben, für sie eine berufliche – und meist auch örtliche – Veränderung an ein Max-Planck-Institut aber nur in Betracht kommt, wenn auch der/die Partner/in eine angemessene neue Tätigkeit übernehmen kann. Da die Max-Planck-Gesellschaft keine vergleichbar hohen Gehälter wie ausländische Spitzenuniversitäten oder Forschungseinrichtungen anbieten kann, versucht sie mit zusätzlichen Serviceleistungen unter dem Oberbegriff „Dual Career“ ihre Attraktivität im Wettbewerb um die besten Wissenschaftlerinnen und Wissenschaftler zu steigern, insbesondere dadurch, dass sie auch den Ehe- oder Lebenspartnern zu einem reibungslosen Start an ihrem neuen Wirkungsort verhilft. Neben einer intensiven Zusammenarbeit im Raum München zwischen der Max-Planck-Gesellschaft und dem Munich Dual Career Office der Technischen Universität München gibt es vergleichbare Netzwerke auch in Stuttgart (Universität), Heidelberg (Universität), in der Region Halle/Leipzig und in Berlin-Brandenburg (FU). Ähnliche DC-Kooperationen laufen in Freiburg, Köln und Potsdam an.

Im Bereich „**Kinderbetreuung**“ existieren derzeit 46 Kooperationsvereinbarungen (der unterschiedlichsten Art) von Max-Planck-Instituten mit externen Trägern. Sechs Max-Planck-Institute befinden sich im Planungsstadium für solche Kooperationsvereinbarungen. Für die Institute im Raum München gibt es noch zusätzlich die Möglichkeit der „Citykrippe“ über den pme Familienservice.

In addition, the existing **dual career measures** have been significantly extended, as appointment negotiations have shown that scientists are extremely interested in working at one of our institutes, but can only consider moving job – and in most cases also location – to a Max Planck institute only if their partner can find an appropriate new position. Since the Max Planck Society cannot offer salaries comparable to those at top universities or research facilities abroad, it aims to increase its appeal in the competition for the best scientists by additional services under the umbrella of “dual career” measures, in particular to also provide help for their spouse or life partner in making a smooth transition when they relocate. In addition to close cooperation in the Munich area between the Max Planck Society and the Munich Dual Career Office based at the Technische Universität München, there are also comparable networks in Stuttgart (University), Heidelberg (University), in the Halle/Leipzig region and in Berlin-Brandenburg (FU). Similar DC cooperation arrangements are also operating in Freiburg, Cologne and Potsdam.

In terms of **childcare**, there are currently 46 cooperation agreements (of widely different types) between Max Planck institutes and external providers. Similar cooperation agreements are at the planning stage for six Max Planck institutes, and institutes in the Munich area also have access to the “Citykrippe” (“City Crèche”) via the pme Familienservice organisation.

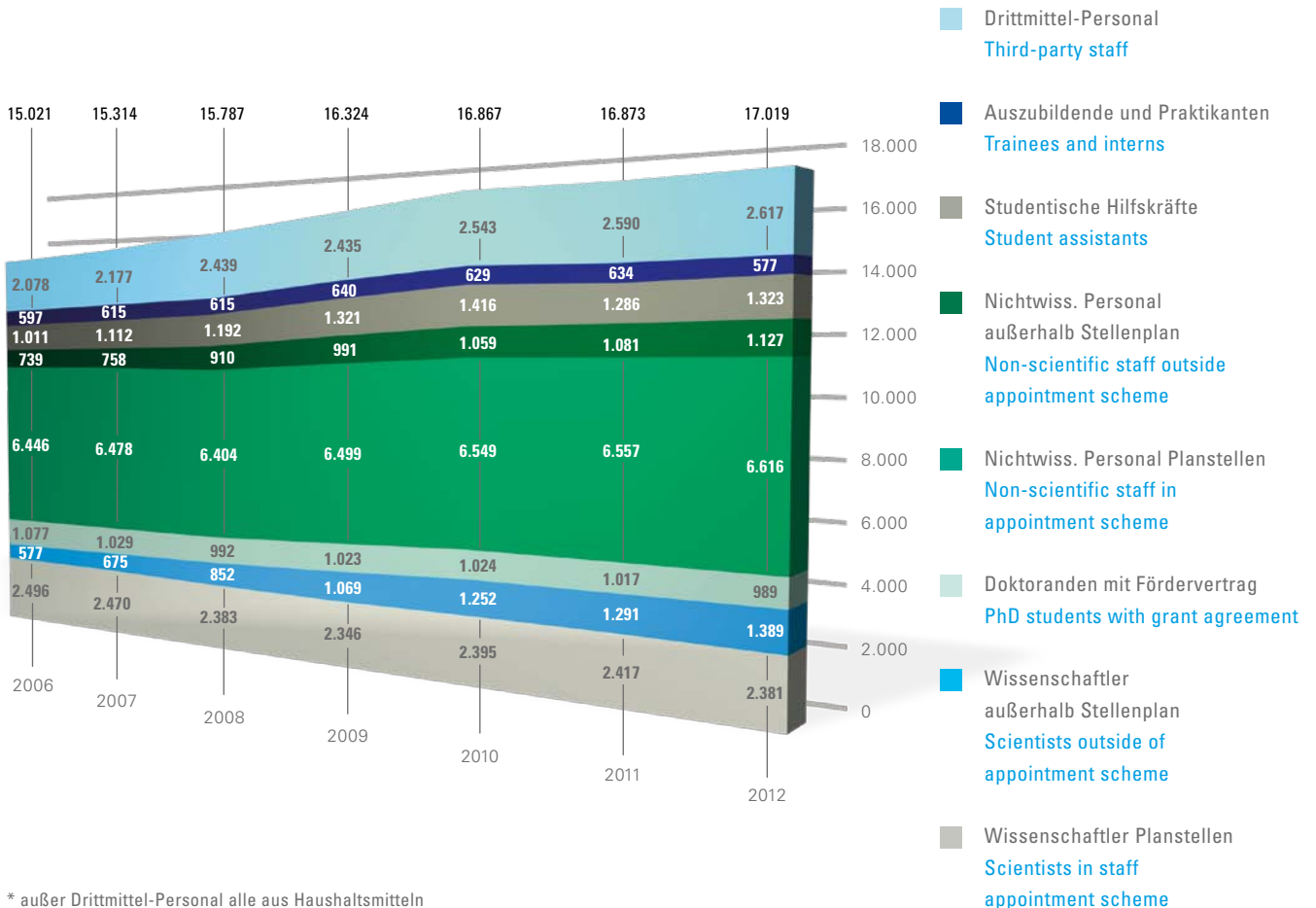
**BESCHÄFTIGTE, STIPENDIATEN UND GASTWISSENSCHAFTLER IN DER MPG ZUM 1. JANUAR 2012**  
**EMPLOYEES, GRANTEES AND VISITING SCIENTISTS IN THE MPS ON JANUARY 1, 2012**

		Gesamt	Frauen- anteil	Inst. Förde- rung + MPG Vorhaben	Drittmittel	Personal aus Haushalten Dritter
		Total	Percentage of women	Inst. Fund. + MPS Projects	Third-party funds	Staff not on payroll register
Direktoren und Wissenschaftliche Mitglieder	Directors and Scientific Members	277	8,7 %	277		
MP Forschungsgruppenleiter	MP Research Group leaders	121	27,3 %	111	10	
Forschungsgruppenleiter W2	Senior Research Scientists W2	233	27,5 %	222	11	
Wissenschaftliche Mitarbeiter	Academic staff	4.747	28,2 %	3.160	1.587	
<b>Wissenschaftler</b>	<b>Scientists</b>	<b>5.378</b>	<b>27,1 %</b>	<b>3.770</b>	<b>1.608</b>	
<b>Doktoranden mit Fördervertrag</b>	<b>PhD students with grant agreement</b>	<b>1.440</b>	<b>41,0 %</b>	<b>989</b>	<b>451</b>	
Technik	Technical and IT staff	3.813	41,8 %	3.548	265	
Administration	Administration	4.261	66,8 %	4.195	66	
<b>Nichtwissenschaftliches Personal</b>	<b>Total non-scientific staff</b>	<b>8.074</b>	<b>55,0 %</b>	<b>7.743</b>	<b>331</b>	
<b>Studentische Hilfskräfte</b>	<b>Student assistants</b>	<b>1.549</b>	<b>52,2 %</b>	<b>1.323</b>	<b>226</b>	
Auszubildende	Trainees	555	40,0 %	555		
Praktikanten	Interns	23	43,5 %	22	1	
<b>Auszubildende und Praktikanten</b>	<b>Trainees and Interns</b>	<b>578</b>	<b>40,1 %</b>	<b>577</b>	<b>1</b>	
<b>Beschäftigte</b>	<b>Total number of employees</b>	<b>17.019</b>	<b>44,3 %</b>	<b>14.402</b>	<b>2.617</b>	
Bachelor IMPRS	Bachelor IMPRS	77	49,4 %	39	38	
Doktoranden mit Stipendium	PhD Students	2.264	40,8 %	2.078	186	
Postdoktoranden	Postdocs	1.349	32,2 %	1.208	141	
Forschungsstipendiaten	Research Fellows	257	22,6 %	244	13	
<b>Stipendiaten</b>	<b>Grantees</b>	<b>3.947</b>	<b>36,8 %</b>	<b>3.569</b>	<b>378</b>	
<b>Gastwissenschaftler</b>	<b>Visiting scientists</b>	<b>865</b>	<b>38,4 %</b>	<b>50</b>	<b>4</b>	<b>811</b>
<b>Stipendiaten und Gäste</b>	<b>Total number of Grantees and Visiting scientists</b>	<b>4.812</b>	<b>37,1 %</b>	<b>3.619</b>	<b>382</b>	<b>811</b>
<b>MPG gesamt</b>	<b>MPS total</b>	<b>21.831</b>	<b>42,7 %</b>	<b>18.021</b>	<b>2.999</b>	<b>811</b>

Die Gewinnung exzellenten wissenschaftlichen Nachwuchses spielt eine entscheidende Rolle für die Sicherung der zukünftigen Leistungs- und Wettbewerbsfähigkeit der Hochschulen und Forschungseinrichtungen in Deutschland. Der internationale Wettbewerb und die demografische Entwicklung in Deutschland verschärfen heute die weltweite Konkurrenz um die besten Köpfe und die Nachwuchsgewinnung wird zu einer der größten Herausforderungen für die Wissenschaft. Es gilt daher, weitere Potenziale zu erschließen, die bisher noch nicht umfassend genutzt werden. Vor diesem Hintergrund muss ein Schwerpunkt zukunftsorientierter Nachwuchsförderung zusätzlich die gezielte Förderung des weiblichen Wissenschaftsnachwuchses sein, um spezifische Barrieren zu minimieren und das Leistungspotential von Frauen noch stärker zu erschließen.

Attracting top junior scientists plays a key role in ensuring the future efficiency and competitiveness of colleges and research facilities in Germany. International competition and demographic development in Germany are today intensifying global competition for the best minds, and attracting junior scientists is becoming one of the major challenges for science. It is therefore important to tap into further potential that has not yet been fully explored. Against this background, the issues of future-oriented support of junior scientists must also be focussed on the targeted promotion of female junior scientists in order to minimise specific barriers and tap into the potential of women to an even greater extent.

**BESCHÄFTIGTE IN DER MPG VON 2006 – 2012 NACH FÖRDERUNG \* | EMPLOYEES AT THE MPS FROM 2006 TO 2012**



Vor dem Hintergrund der skizzierten Herausforderungen hatte das Programm „**Sign Up! Careerbuilding for Postdocs of the MPG**“ der Max-Planck-Gesellschaft und der Europäischen Akademie für Frauen in Politik und Wirtschaft Berlin e.V. in 2010 zum Ziel, exzellente Wissenschaftlerinnen der MPG in ihrer Karriereorientierung und in ihrer Motivation zu fördern, sie damit langfristig in der Wissenschaft zu halten und ihren beruflichen Erfolg zu unterstützen. Die Wissenschaftlerinnen sollten in ihrer Karriereplanung und in der Entwicklung von Handlungsstrategien für ihren weiteren beruflichen Aufstieg unterstützt, durch das Training von Führungskompetenzen und die Vermittlung von Wissen über die Akquise von Forschungsgeldern in ihrer Professionalität gestärkt und auf Führungsaufgaben in der Wissenschaft vorbereitet, durch ein explizit karriereorientiertes Netzwerk von Gleichgesinnten langfristig gestärkt und ihnen sollten darüber hinaus Kontakte zu wichtigen Institutionen und Personen eröffnet werden. Das Programm richtete sich an Postdoktorandinnen der MPG, die eine Karriere in der Wissenschaft anstreben; eine Neuaufgabe ist für 2012 beabsichtigt.

Against the backdrop of the challenges outlined, in 2010 the “**Sign Up! Career building for Postdocs of the MPG**” program introduced by the Max Planck Society and the European Academy for Women in Politics and Business (Europäische Akademie für Frauen in Politik und Wirtschaft e.V.) aimed to promote top female scientists in the MPG in their career orientation and in their motivation in order to thereby keep them in science in the long term and provide support for their professional success. They will be given support in their career planning and in the development of action strategies for their further professional advancement by training in management skills and by providing them with information on obtaining research funding in their professional career, and preparing them for management tasks in science, supporting them through a specifically career-oriented network of like-minded people in the long term and also providing them with contacts with major institutions and leading names. The program was geared towards female post docs in the MPG trying to make a career in science; a new version is planned for 2012.



Das seit 2009 institutionalisierte **Mentoring-Netzwerk** „Minerva-FemmeNet“ mit einem Koordinationsbüro am Max-Planck-Institut für europäische Rechtsgeschichte in Frankfurt/Main steht (Nachwuchs-)Wissenschaftlerinnen – von der Diplomandin bis zur Juniorprofessorin – aller Sektionen und Institute der Max-Planck-Gesellschaft sowie den Alumnae offen. Am Netzwerk beteiligen sich über 220 Mentorinnen und mehr als 240 Mentees, die an 56 Instituten der Max-Planck-Gesellschaft beschäftigt waren oder sind (Stand: 2011). Die Mentorinnen haben Berufserfahrung im wissenschaftlichen Bereich oder in Unternehmen gesammelt; viele von ihnen können auch Erfahrungen weitergeben, wie sich Beruf und Familie erfolgreich miteinander vereinbaren lassen. Mehrere Institutsdirektorinnen unterstützen das Projekt – einige als aktive Mentorinnen, andere in beratender Funktion.

Mit der Beteiligung der Max-Planck-Gesellschaft an dem von der Robert-Bosch-Stiftung ins Leben gerufenen Netzwerk AcademiaNet bzw. der entsprechenden Datenbank zur Erfassung von herausragenden Wissenschaftlerinnen gelingt es ebenfalls, hochtalentierten Frauen zu einer besseren Sichtbarkeit in der akademischen Welt zu verhelfen und ihnen damit auch zusätzliche Chancen für eine Berufung in Leitungspositionen zu eröffnen.

The “Minerva-FemmeNet”, a **mentoring network** institutionalised since 2009 with a coordination office at the Max Planck Institute for European Legal History in Frankfurt/Main, is open to (junior) female scientists – from graduands through to junior professors – in all sections and institutes of the Max Planck Society and alumnae. Over 200 mentors and more than 240 mentees who have been or are employed at 56 Max Planck Society institutes (figures as of 2011) are part of the network. The mentors have acquired professional experience in the scientific field or in business; many of them can also pass on personal experience on how they have been able to reconcile work and family. Several female institute Directors support the project – some as active mentors, others in an advisory capacity.

The participation of the Max Planck Society in the AcademiaNet set up by the Robert Bosch Foundation or the corresponding database to register outstanding female scientists has also made it possible to help highly-talented women become more visible in the academic world, and so open up to them additional opportunities for appointment to management positions.

**GESAMTENTWICKLUNG**

In der Max-Planck-Gesellschaft waren am 1. Januar 2012 insgesamt 17.019 Mitarbeiter (Vorjahr 16.873) beschäftigt, davon 5.378 Wissenschaftler (Vorjahr: 5.222), das entspricht einem Anteil von 31,6% an den Gesamtbeschäftigten und einem Plus von 3,0%. Zusätzlich forschten am 1.1.2012 in den 80<sup>1)</sup> Forschungseinrichtungen 4.812 Stipendiaten und Gastwissenschaftler (Vorjahr: 4.641). Insgesamt waren 21.831 Mitarbeiter (17.019 Beschäftigte und 3.947 Stipendiaten und 865 Gastwissenschaftler) in der Max-Planck-Gesellschaft tätig (Vorjahr: 21.514 Mitarbeiter), das entspricht im Vergleich zum Vorjahr einer Steigerung von 1,5%.

Im Verlauf des Jahres 2011 waren in der Max-Planck-Gesellschaft 13.456 studentische Hilfskräfte, Stipendiaten der International Max Planck Research Schools, Doktoranden, Postdoktoranden, Forschungsstipendiaten und Gastwissenschaftler tätig, das sind 0,2% mehr als im Vorjahr (13.430).

1) Das Max Planck Florida Institute ist zahlenmäßig nur durch ein wissenschaftliches Mitglied und die beiden Max-Planck-Forschungsgruppenleiter repräsentiert.

**OVERALL DEVELOPMENT**

On 1 January 2012, the Max Planck Society employed a total of 17,019 staff (previous year 16,873), of whom 5,378 were scientists (previous year: 5,222). This represents 31.6% of the total number of employees and an increase of 3.0%. Additionally, as of 1.1.2012 there were 4,812 junior and visiting scientists (previous year: 4,641) working in the 80<sup>1)</sup> institutes of the Max Planck Society. A total of 21,831 people (17,019 staff and 3,947 junior and 865 visiting scientists) worked at the MPS (previous year: 21,514), representing an increase of 1.5% as compared with the previous year.

A total of 13,456 student assistants, fellows of the International Max Planck Research Schools, doctoral students, post-doctoral students, research fellows and visiting scientists worked at the MPS in the course of 2011, which is 0.2% more than in the previous year (13,430).

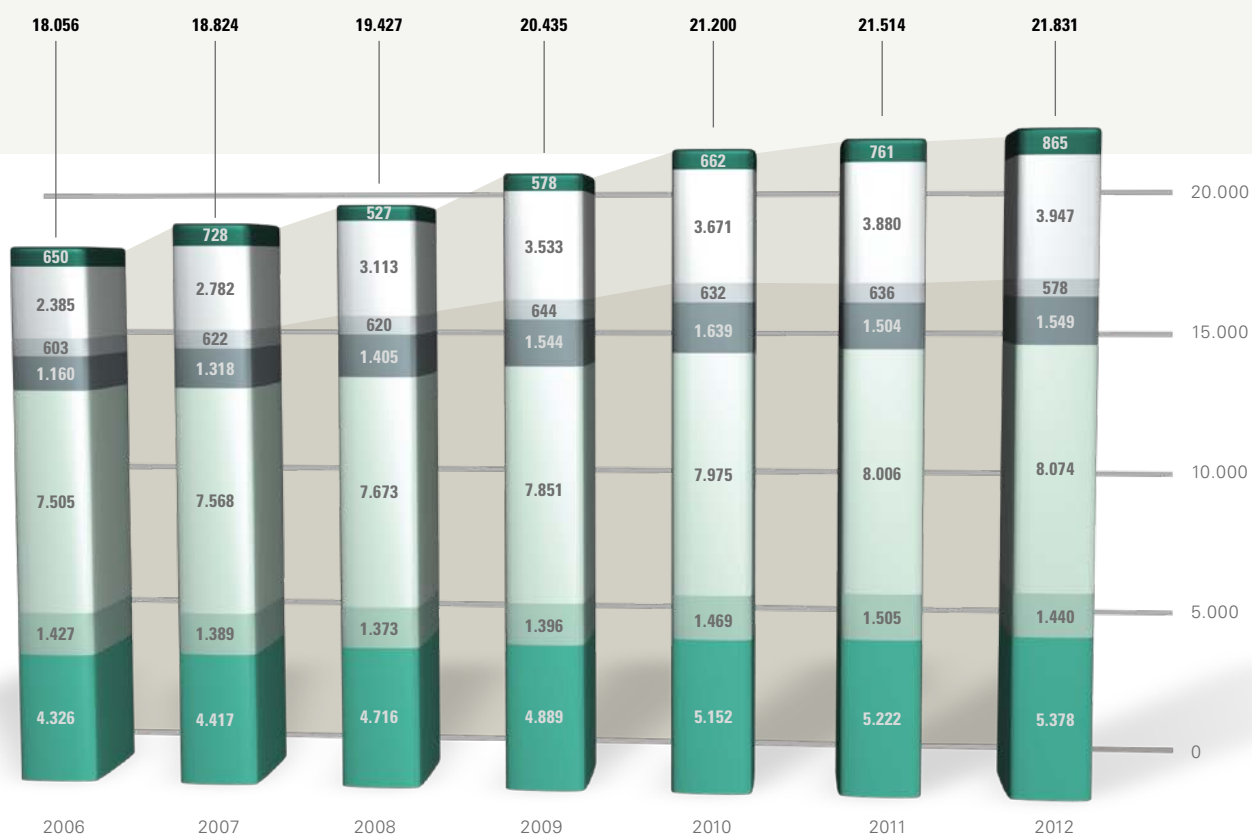
1) The figures of the Max Planck Florida Institute are represented by the scientific member and two group leaders.

**NACHWUCHS- UND GASTWISSENSCHAFTLER IM JAHR 2011 | JUNIOR AND VISITING SCIENTISTS IN 2011**

		Männer Men	Frauen Women	Gesamt Total
Studentische Hilfskräfte	Student assistants	1.459	1.550	3.009
Bachelors	Bachelors	74	72	146
Doktoranden	PhD-Students	3.120	2.132	5.252
Postdoktoranden	Postdocs	1.678	806	2.484
Forschungsstipendiaten	Research Fellows	744	151	895
<b>Wiss. Nachwuchs</b>	<b>Junior scientists</b>	<b>7.075</b>	<b>4.711</b>	<b>11.786</b>
Gastwissenschaftler (EU, Honorare)	Visiting scientists (EU, fees)	226	84	310
Gastwissenschaftler (Personal finanziert aus Haushalten Dritter)	Visiting scientists (Staff funded from third party budgets)	847	513	1360
<b>Gastwissenschaftler</b>	<b>Visiting scientists</b>	<b>1.073</b>	<b>597</b>	<b>1.670</b>
<b>Gesamt</b>	<b>Total</b>	<b>8.148</b>	<b>5.308</b>	<b>13.456</b>



ENTWICKLUNG PERSONAL GESAMT (BESCHÄFTIGTE, STIPENDIATEN UND GASTWISSENSCHAFTLER)  
 DER MPG 2006–2012, STICHTAG JEWEILS 1.1. | GENERAL STAFF DEVELOPMENT (EMPLOYEES, GRANTEES  
 AND VISITING SCIENTISTS) OF THE MPS 2006–2012, AS OF JANUARY 1 IN EACH CASE



- Wissenschaftler | [Scientists](#)
  - Doktoranden mit Fördervertrag  
[PhD students with grant agreement](#)
  - Nichtwissenschaftl. Personal | [Non-scientific staff](#)
  - studentische Hilfskräfte | [Student assistants](#)
  - Auszubildende und Praktikanten | [Trainees and interns](#)
  - Stipendiaten | [Grantees](#)
  - Gastwissenschaftler | [Visiting scientists](#)
- 
- Beschäftigte | [Employees](#)
  - MPG gesamt (Kopfzahlen) | [MPS total \(headcounts\)](#)

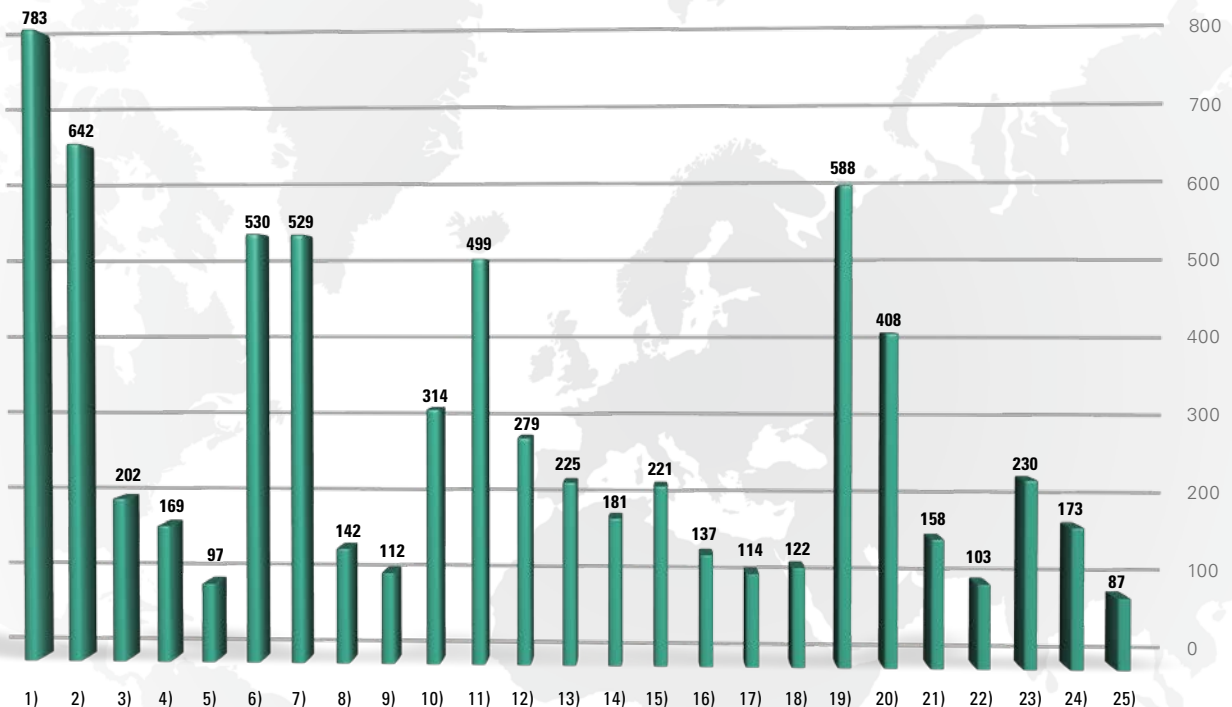
Von den 17.019 Gesamtbeschäftigten wurden 14.402 Mitarbeiter (davon 3.770 Wissenschaftler) aus institutioneller Förderung und 2.617 Mitarbeiter (davon 1.608 Wissenschaftler) aus Drittmitteln finanziert.

Der Anteil der Frauen ist minimal gesunken, er lag bei den Beschäftigten insgesamt bei 44,3 % (Vorjahr: 44,5 %): unter den Wissenschaftlern insgesamt betrug er 27,1 % (Vorjahr: 27,5 %), 19,2 % unter den W3- und W2-Wissenschaftlern (Vorjahr: 19,3 %), 28,3 % unter den wissenschaftlichen TVöD-Beschäftigten (Vorjahr: 28,6 %), und unter den nichtwissenschaftlichen Beschäftigten lag er bei 55,0 % (Vorjahr: 55,3 %). 39,4 % der Nachwuchs- und Gastwissenschaftler im Jahr 2011 waren Frauen (Vorjahr: 39,9 %).

Of the total staff of 17,019, 14,402 (including 3,770 scientists) were paid from institutional funds and 2,617 staff members (including 1,608 scientists) were paid from project funding.

The percentage of women employed by the MPS has decreased slightly: the percentage of the total staff members represented by women was 44.3 % (previous year: 44.5 %); among scientific staff it was 27.1 % (previous year: 27.5 %), 19.2 % for scientists on W3 and W2 level (previous year: 19.3 %), 28.3 % for scientific staff with TVöD (public remuneration scheme) (previous year: 28.6 %), and among non-scientific staff it was 55.0 % (previous year: 55.3 %). 39.4 % of junior and visiting scientists in 2011 were women (previous year: 39.9 %).

#### NATIONALITÄTEN DER AUSLÄNDISCHEN NACHWUCHS- UND GASTWISSENSCHAFTLER IM JAHR 2011 NATIONALITIES OF JUNIOR AND VISITING SCIENTISTS FROM ABROAD IN 2011



- 1) China | [China](#) 2) Indien | [India](#) 3) Japan | [Japan](#) 4) Iran | [Iran](#) 5) Israel | [Israel](#) 6) übriges Asien | [Rest of Asia](#) 7) USA | [USA](#)  
8) Kanada | [Canada](#) 9) Brasilien | [Brazil](#) 10) übriges Süd-/Mittelamerika | [Rest of South & Central America](#) 11) Italien | [Italy](#)  
12) Frankreich | [France](#) 13) Polen | [Poland](#) 14) Großbritannien | [Great Britain](#) 15) Spanien | [Spain](#) 16) Niederlande | [The Netherlands](#)  
17) Österreich | [Austria](#) 18) Griechenland | [Greece](#) 19) Übrige EU-Länder | [other EU countries](#) 20) Russ. Föderation | [Russian Federation](#)  
21) Türkei | [Turkey](#) 22) Ukraine | [Ukraine](#) 23) übriges Europa | [Rest of Europe](#) 24) Afrika | [Africa](#) 25) Australien | [Australia](#)

Zum Stichtag 1.1.2012 betrug das Durchschnittsalter der Beschäftigten gesamt 38,9 Jahre, das der Wissenschaftler lag bei 39,8 Jahren.

29,3 % der Beschäftigten arbeiteten in Teilzeit (Vorjahr: 29 %). 61,6 % der Teilzeitbeschäftigten waren Frauen (Vorjahr: 62,8 %). 5,9 % aller Teilzeitbeschäftigten waren Mitarbeiter mit einer Beschäftigung in Altersteilzeit (Vorjahr: 7,2 %).

18,8 % der Planstellen des Kernhaushalts (Vorjahr: 19,7 %) sind von Mitarbeitern mit befristeten Verträgen besetzt. 40,2 % der Wissenschaftler-Planstellen (Vorjahr: 42 %) und 10,5 % der Planstellen des nichtwissenschaftlichen Personals (Vorjahr: 10,8 %) sind befristet besetzt.

17,3 % der Gesamtbeschäftigten kamen aus dem Ausland (Vorjahr: 16,4 %). Unter den Wissenschaftlern betrug der Anteil der Ausländer 34,8 % (Vorjahr: 33,1 %), 83 der 277 Direktorenposten (30,0 %) an den Instituten waren international besetzt (Vorjahr 29,8 %). 52,4 % der Nachwuchs- und Gastwissenschaftler im Jahr 2011 hatten eine ausländische Staatsangehörigkeit (Vorjahr: 52,3 %).

#### **AUSBILDUNGSPLÄTZE**

In der Max-Planck-Gesellschaft bieten derzeit 70 Einrichtungen Ausbildungsplätze in 38 verschiedenen Ausbildungsberufen an. Zu Beginn des Ausbildungsjahres 2011/12 befanden sich insgesamt 555 (Vorjahr: 600) Jugendliche in einer Berufsausbildung. Der Anteil der weiblichen Auszubildenden liegt bei 37,3 % (Vorjahr: 36,2 %). In 2011 wurden 166 neue Ausbildungsverhältnisse abgeschlossen, 170 Ausbildungsstellen waren prognostiziert. Von 162 Ausbildungsabsolventen konnten 133 weiterbeschäftigt werden. Für das Jahr 2012/2013 wurden bisher 169 neue Ausbildungsverhältnisse angekündigt.

#### **BESCHÄFTIGUNG VON SCHWERBEHINDERTEN**

In der Max-Planck-Gesellschaft waren im Berichtsjahr durchschnittlich 544 (Vorjahr: 555) Schwerbehinderte beschäftigt; dies entspricht einer Beschäftigungsquote in Höhe von 3,93 %.

The average age of the employees of the Max Planck Society on January 1 2012 was 38.9 years; among scientists it was 39.8.

29.3 % of staff members worked part-time (previous year: 29 %). 61.6 % of the part-time employees were women (previous year: 62.8 %). 5.9 % of all part-time employees were staff members with partial retirement positions (previous year: 7.2 %).

The proportion of employees with a limited contract in the staff plan paid from the core budget was 18.8 % (previous year: 19.7 %). 40.2 % of scientists paid within the staff plan were on limited contracts (previous year: 42 %) and 10.5 % of the non-scientific staff had limited contracts (previous year: 10.8 %).

Of the entire workforce, 17.3 % were from abroad (previous year: 16.4 %). Among scientists, the percentage of foreign workers was 34.8 % (previous year: 33.1 %), 83 of the 277 Directors (30 %) at the institutes were held by people from abroad (previous year 29.8 %). 52.4 % of the junior and visiting scientists in 2011 came from abroad (previous year: 52.3 %).

#### **TRAINEE POSITIONS**

Within the Max Planck Society, 70 institutions currently offer trainee positions in 38 different special fields. At the beginning of the 2011/2012 training year, 555 young people were in the process of completing a professional course of training (previous year: 600). Women account for 37.3 % of all trainees (previous year: 36.2 %). In 2011 166 new training contracts were concluded, 170 training sites were predicted. Of 162 graduates, we could offer 133 follow-up contracts. A total of 169 new trainee positions are planned so far for 2012/2013.

#### **EMPLOYMENT OF SEVERELY DISABLED PERSONS**

The Max Planck Society currently employs a total of 544 severely disabled persons (previous year: 555), amounting to 3.93 % of total personnel.

# Tochtergesellschaften, Beteiligungen und weitere Einrichtungen

## Subsidiaries, Equity Interests and other Institutions



### TOCHTERGESELLSCHAFTEN

#### MAX-PLANCK INNOVATION GMBH, MÜNCHEN

Die Gesellschaft verwaltet die Patente der Max-Planck-Gesellschaft. Sie schließt und überwacht Lizenz- und Optionsverträge zu MPG-Erfindungen und berät die Max-Planck-Gesellschaft bei Verträgen zu wissenschaftlichen Kooperationen. Allen Angehörigen der MPG bietet sie Beratung und Hilfe bei der Gründung von Unternehmen, die auf Technologien aus den Instituten beruhen. Sie verhandelt eigenständig über Beteiligungen der Max-Planck-Gesellschaft an diesen und nimmt treuhänderisch für die Max-Planck-Gesellschaft das laufende Beteiligungsmanagement wahr.

Geschäftsführung: Dr. Jörn Erselius

#### MINERVA STIFTUNG – GESELLSCHAFT FÜR DIE FORSCHUNG MBH, MÜNCHEN

Zweck der Gesellschaft ist die Förderung der wissenschaftlichen Forschung durch den Betrieb von Forschungs- und Forschungshilfseinrichtungen aller Art und die Unterstützung von Forschungsvorhaben – insbesondere in Israel – sowie die Verwertung von Forschungsergebnissen.

Geschäftsführer: Prof. Dr. Martin Stratmann (Vizepräsident der Max-Planck-Gesellschaft) und bis 30.06.2011 Rüdiger Willems (stellvertretender Generalsekretär der Max-Planck-Gesellschaft zur Förderung der Wissenschaften e.V.), ab 01.07.2011 Angelika Lange-Gao

### SUBSIDIARIES

#### MAX-PLANCK INNOVATION GMBH, MÜNCHEN

The company administers the patents of the Max Planck Society. It concludes license and option agreements on MPI innovations and advises the Max Planck Society on scientific cooperation agreements. It offers all members of the MPS advice and assistance in founding companies based on technologies developed in the institutes. It independently negotiates equity interests of the Max Planck Society in these companies and conducts ongoing equity management as a trustee of the Max Planck Society.

CEO: Dr. Jörn Erselius

#### MINERVA STIFTUNG – GESELLSCHAFT FÜR DIE FORSCHUNG MBH, MÜNCHEN

The company aims to support scientific research by maintaining a wide range of research institutions and facilities, to assist research projects – especially in Israel – and to utilize the results of research.

CEOs: Prof. Dr. Martin Stratmann (Vice President of the Max Planck Society) and until 30.06.2011 Rüdiger Willems (Deputy Secretary General of the Max Planck Society for the Advancement of Science), from 1.7. 2011: Angelika Lange-Gao

## BETEILIGUNGEN

Die Max-Planck-Gesellschaft hält neben ihren Tochtergesellschaften Beteiligungen in unterschiedlicher Höhe an anderen Unternehmen bzw. internationalen Großprojekten, um Synergieeffekte für wissenschaftliche Aufgabenstellungen bestmöglich zu nutzen.

### **CENTRO ASTRONÓMICO HISPANO ALEMÁN, AGRUPACIÓN DE INTERÉS ECONÓMICO (CAHA, A.I.E.), ALMERÍA / SPANIEN**

Das Centro Astronómico Hispano Alemán wird von der Max-Planck-Gesellschaft und dem Consejo Superior de Investigaciones Científicas (CSIC) gemeinsam je zur Hälfte finanziert und voraussichtlich bis zum Jahresende 2018 gemeinsam betrieben werden. Gegenstand des Unternehmens ist der Betrieb des Calar Alto Observatoriums. Partner in der Max-Planck-Gesellschaft ist das Max-Planck-Institut für Astronomie in Heidelberg.

### **DEUTSCHES KLIMARECHENZENTRUM GMBH, HAMBURG**

Gesellschafter sind die Max-Planck-Gesellschaft, die Freie und Hansestadt Hamburg (vertreten durch die Universität Hamburg), Helmholtz-Zentrum Geesthacht Zentrum für Material- und Küstenforschung GmbH, Alfred-Wegener-Institut für Polar- und Meeresforschung, Bremerhaven. Als überregionale Serviceeinrichtung stellt das DKRZ Rechenzeit und technische Unterstützung für die Durchführung von Simulationsrechnungen mit aufwendigen numerischen Modellen für die Klimaforschung und verwandte Gebiete bereit. Das alte Höchstleistungsrechnersystem (HLRE) wurde im Jahr 2009

## EQUITY INTERESTS

In addition to its subsidiaries, the Max Planck Society also holds various equity interests in other companies and major international projects in order to make the best possible use of synergy effects in its scientific endeavors.

### **CENTRO ASTRONÓMICO HISPANO ALEMÁN, AGRUPACIÓN DE INTERÉS ECONÓMICO (CAHA, A.I.E.), ALMERÍA / SPANIEN**

The Centro Astronómico Hispano Alemán is jointly financed by the Max Planck Society and the Consejo Superior de Investigaciones Científicas (CSIC), with each institution providing half the funding. It is expected that the Centro will be jointly operated by the two institutions until the end of 2018. The company operates the Calar Alto Observatory. Its partner within the Max Planck Society is the Max Planck Institute for Astronomy in Heidelberg.

### **DEUTSCHES KLIMARECHENZENTRUM GMBH, HAMBURG**

The partners are the Max Planck Society, the Free and Hanseatic City of Hamburg (represented by the University of Hamburg), Helmholtz-Zentrum Geesthacht Centre for Materials and Coastal Research, the Alfred Wegener Institute for Polar and Marine Research in Bremerhaven. As a national service institution, the DKRZ provides computer time and technical support in conducting simulations using elaborate numerical models for climate research and related disciplines. The old High Performance Computer Center for Earth System Research (HLRE) was replaced by a new system (HLRE2) in

durch ein neues System ersetzt (HLRE2), dessen Rechenleistung das vorherige System um das 60fache übertrifft. Die Nutzer aus der MPG kommen vorrangig aus dem MPI für Meteorologie in Hamburg, dem MPI für Chemie in Mainz, sowie dem MPI für Biogeochemie in Jena.

#### **GESELLSCHAFT FÜR WISSENSCHAFTLICHE DATENVERARBEITUNG MBH GÖTTINGEN**

Die Gesellschaft wird von der Max-Planck-Gesellschaft und der Georg-August-Universität Göttingen gemeinsam je zur Hälfte finanziert. Ihr Zweck ist es, im Dienst der Wissenschaft, Probleme mit Hilfe von Rechenanlagen zu lösen. In diesem Zusammenhang betreibt sie wissenschaftliche Forschung auf dem Gebiet der Informatik und fördert die Ausbildung von Fachkräften für Rechenanlagen.

Geschäftsführer: bis 30.09.2011 Prof. Dr. Oswald Haan, ab 01.10.2011 Prof. Dr. Ramin Yahyapour

#### **INSTITUT DE RADIO ASTRONOMIE MILLIMÉTRIQUE (IRAM), GRENOBLE / FRANKREICH**

Das Institut für Radioastronomie im mm-Wellenbereich wird von der Max-Planck-Gesellschaft, dem Centre National de la Recherche Scientifique, Frankreich, und dem Instituto Geographico Nacional, Spanien, gemeinsam betrieben. Es besteht aus einem zentralen Laboratorium in Grenoble mit Beobachtungsstationen auf dem Loma de Dilar (30-Meter-Teleskop) in Spanien und auf dem Plateau de Bure (Interferometer mit sechs 15-Meter-Teleskopen) in Frankreich und erlaubt die Beobachtung kosmischer Radiosignale von weniger als einem Millimeter kürzester Wellenlänge. Partner in der MPG ist das MPI für Radioastronomie in Bonn.

#### **LARGE BINOCULAR TELESCOPE-CORPORATION (LBTC), TUCSON, ARIZONA / USA**

Die LBTC betreibt das weltgrößte optische Teleskop am Mount Graham. Es wird in der Endausbaustufe die Beobachtung entstehender Planetensysteme und entferntester Quasare und Galaxien ermöglichen. Neben amerikanischen Universitäten und der nationalen italienischen Astronomieeinrichtung (INAF) sind die deutschen Partner – das Astrophysikalische Institut Potsdam, die Ruprecht-Karls-Universität Heidelberg und die Max-Planck-Gesellschaft für die MPIs für Astronomie, für extraterrestrische Physik und für Radioastronomie – mittels einer gemeinsamen Gesellschaft bürgerlichen Rechts unter dem Namen „LBT-Beteiligungsgesellschaft“ (LBTB) mit 25 % an der LBTC beteiligt. Der Max-Planck-Gesellschaft stehen rund 80 % der deutschen Beobachtungszeiten zu.

2009. The capacity of the new system exceeds that of the previous system by a factor of 60. The main users within the MPS are the MPI for Meteorology in Hamburg, the MPI for Chemistry in Mainz, and the MPI for Biogeochemistry in Jena.

#### **GESELLSCHAFT FÜR WISSENSCHAFTLICHE DATENVERARBEITUNG MBH GÖTTINGEN**

The Max Planck Society and the Georg-August-Universität Göttingen each provide half of the funding for this company. The company's objective is to serve the sciences by using compute systems to solve problems. In view of this aim, it conducts scientific research in the field of information technology and supports the training of computer systems specialists.

CEO: (until 30. 9. 2011) Prof. Dr. Oswald Haan, (from 1. 10. 2011) Prof. Dr. Ramin Yahyapour


#### **INSTITUT DE RADIO ASTRONOMIE MILLIMÉTRIQUE (IRAM), GRENOBLE / FRANCE**

The Institute for Radio Astronomy at Millimeter Wavelengths is operated jointly by the Max Planck Society, the French Centre National de la Recherche Scientifique, and the Spanish Instituto Geographico Nacional. It consists of a central laboratory in Grenoble with observation stations on the Loma de Dilar (30-meter telescope) in Spain and on the Plateau de Bure (interferometer with six 15-meter telescopes) in France, and allows scientists to conduct observations of cosmic radio signals at wavelengths of less than a millimeter. The partner within the MPS is the MPI for Radio Astronomy in Bonn.

#### **LARGE BINOCULAR TELESCOPE-CORPORATION (LBTC), TUCSON, ARIZONA / USA**

The LBTC operates the largest optical telescope in the world on Mount Graham. In its final phase, it will allow researchers to observe both the birth of planetary systems as well as the most distant quasars and galaxies. Alongside US universities and the Italian National Astronomy Institute (INAF), the German partners – the Potsdam Astrophysical Institute, the Ruprecht Karls University of Heidelberg and the Max Planck Society, on behalf of the MPIs for Astronomy, for Extraterrestrial Physics and for Radio Astronomy – are represented within the LBTC in the form of a joint non-trading partnership under the name of “LBT-Beteiligungsgesellschaft” (LBTB) with an equity interest of 25%. The Max Planck Society has been allocated around 80% of the observation time allotted to Germany.





**FACHINFORMATIONSZENTRUM KARLSRUHE,  
GESELLSCHAFT FÜR WISSENSCHAFTLICH-  
TECHNISCHE INFORMATION GMBH,  
EGGENSTEIN-LEOPOLDSHAFEN (FIZ)**

Die Gesellschaft hat die Aufgabe, wissenschaftliche und technische Informationsdienstleistungen auf den Fachgebieten Astronomie und Astrophysik, Energie, Kernforschung und Kerntechnik, Luft- und Raumfahrt, Weltraumforschung, Mathematik, Informatik und Physik zu erbringen oder verfügbar zu machen sowie alle dafür erforderlichen Tätigkeiten auszuführen. Gesellschafter sind die Max-Planck-Gesellschaft, die Fraunhofer Gesellschaft, die Deutsche Physikalische Gesellschaft, der Verein Deutscher Ingenieure VDI, die Gesellschaft für Informatik, die Deutsche Mathematiker-Vereinigung, der Bund und fast alle Bundesländer.

Geschäftsführerin: Sabine Brünger-Weilandt

**WISSENSCHAFT IM DIALOG gGMBH, BERLIN (WID)**

Gegenstand des Unternehmens ist die Förderung des Dialogs zwischen Wissenschaft und Gesellschaft unter besonderer Berücksichtigung aktueller öffentlicher Kommunikationsformen, die Förderung des Verständnisses zwischen Wissenschaft, Forschung und Öffentlichkeit, die Information über Methoden und Prozesse wissenschaftlicher Forschung sowie die Verdeutlichung der gegenseitigen Wechselwirkung und Abhängigkeiten von Wissenschaft, Wirtschaft und Gesellschaft. Gesellschafter sind die Max-Planck-Gesellschaft, die Deutsche Forschungsgemeinschaft, die Fraunhofer-Gesellschaft, der Stifterverband für die Deutsche Wissenschaft, die Helmholtz-Gemeinschaft, die Hochschulrektorenkonferenz, die Leibniz-Gemeinschaft, die Arbeitsgemeinschaft industrieller Forschungsvereinigungen, der Deutsche Verband Technisch-Wissenschaftlicher Vereine und die Gesellschaft Deutscher Naturforscher und Ärzte.

**FACHINFORMATIONSZENTRUM KARLSRUHE,  
GESELLSCHAFT FÜR WISSENSCHAFTLICH-  
TECHNISCHE INFORMATION GMBH,  
EGGENSTEIN-LEOPOLDSHAFEN (FIZ)**

The company's task is to provide scientific and information technology services in the fields of astronomy and astrophysics, energy, nuclear research and nuclear engineering, aeronautics and astronautics, space research, mathematics, information technology and physics, as well as to carry out all the activities this task entails. The partners are the Max Planck Society, the Fraunhofer Society, the German Physics Society (DPG), the Association of German Engineers (VDI), the German Informatics Society (GI), the German Association of Mathematicians, the German Federal Government, and almost all German federal states.

Managing Director: Sabine Brünger-Weilandt

**WISSENSCHAFT IM DIALOG gGMBH, BERLIN (WID)**

The goal of the company is to promote dialogue between science and society, giving particular consideration to current public forms of communication; to promote mutual understanding between science, research and the public; to provide information on the methods and processes of scientific research; and to highlight the interaction and interdependencies between science, business and society. The partners are the Max Planck Society, the German Research Foundation (DFG), the Fraunhofer Society, the Donors' Association for the Promotion of the Sciences and the Humanities, the Helmholtz Association, the German Rectors' Conference (HRK), the Leibniz Association, the German Federation of Industrial Research Associations, the "Otto von Guericke" Federation of German Industrial Cooperative Research Associations, the German Association of Technical and Scientific Associations and the Society of German Natural Scientists and Doctors.



**SCHLOSS DAGSTUHL – LEIBNIZ-ZENTRUM  
FÜR INFORMATIK GMBH, WADERN**

Die Gesellschaft hat als internationale Begegnungs- und Forschungsstätte für Informatik die Aufgabe, wissenschaftliche Informatik-Fachkonferenzen durchzuführen. Schwerpunkte der internationalen Fort- und Weiterbildungsveranstaltungen auf den Gebieten der Grundlagenforschung und anwendungsorientierten Forschung liegen insbesondere auf dem Wissenstransfer zwischen Forschung und Anwendung sowie im Bereich interdisziplinärer Forschungsdiskussion und der Erschließung neuer Anwendungsfelder der Informatik. Gesellschafter sind die Universität des Saarlandes, die TU Kaiserslautern, die Gesellschaft für Informatik, die TU Darmstadt, die TH Karlsruhe, die Universität Stuttgart, die Universität Trier, die Johann Wolfgang Goethe Universität Frankfurt am Main, das französische Institut National de Recherche en Informatique et en Automatique, das niederländische Centrum voor Wiskunde en Informatica sowie die MPG.

**LIFE SCIENCE INKUBATOR PRE-SEED FONDS GMBH,  
BONN (LSI PSF GMBH)**

Gesellschafter sind die Max-Planck-Gesellschaft, die Max-Planck-Förderstiftung, die NRW-Bank, die Fraunhofer-Gesellschaft, die Helmholtz-Gemeinschaft Deutscher Forschungszentren, die Sparkasse Köln-Bonn, Herr Roland Oetker und die Stiftung Caesar. Die LSI PSF GmbH betreibt zusammen mit der Life Science Inkubator GmbH (einer 100%igen Tochter der MI GmbH) einen Inkubator für gründungsinteressierte Forscher aus deutschen Universitäten und Forschungseinrichtungen. Ziel des Inkubators ist die Aufnahme von Forschungsprojekten aus dem Bereich der Life Sciences. Diese Projekte sollen in einem Zeitfenster von durchschnittlich zwei Jahren bis zur Ausgründungsreife weiterentwickelt und unmittelbar nach erfolgter Ausgründung über eine ebenfalls bereitgestellte Finanzierung gemeinsam mit weiteren Finanzinvestoren gefördert werden. Der Inkubator wird dabei in der Rechtsform einer Kommanditgesellschaft betrieben (LSI PSF GmbH als Kommanditistin, LSI GmbH als Komplementärin). Geschäftsführer: Dr. Jörg Fregien

**ULTRAFAST INNOVATIONS GMBH, GARCHING**

Das Max-Planck-Institut für Quantenoptik und die Ludwig-Maximilians-Universität München haben im Rahmen des Exzellenzclusters „Munich Center for Advanced Photonics (MAP)“ mehrere kapitalintensive Beschichtungsanlagen für optische Spiegel beschafft. Restkapazitäten dieser Geräte werden in der gemeinsam mit der LMU 2009 gegründeten UltraFast Innovations GmbH genutzt.

**SCHLOSS DAGSTUHL – LEIBNIZ-ZENTRUM  
FÜR INFORMATIK GMBH, WADERN**

As an international venue for computer science, the company's function is to organize specialist scientific conferences in the field of computer science. The focus of the international educational and further-training events in terms of both basic research and application-oriented research lies, in particular, on the transfer of knowledge between research and practice and in the areas of interdisciplinary research debate and the accessing of new fields of application for computer science. The partners are the Universität des Saarlandes, the Technische Universität Kaiserslautern, the Gesellschaft für Informatik, the Technische Universität Darmstadt, the Universität Karlsruhe (TH), the Universität Stuttgart, the Universität Trier, the Johann Wolfgang Goethe University Frankfurt am Main, the French Institut National de Recherche en Informatique et en Automatique, the Dutch Centrum voor Wiskunde en Informatica, and the MPS.

**LIFE SCIENCE INKUBATOR PRE-SEED FONDS GMBH,  
BONN (LSI PSF GMBH)**

Partners are the Max Planck Society, the Max Planck Foundation, the NRW-Bank, the Fraunhofer-Gesellschaft, the Helmholtz Association, the Sparkasse Köln-Bonn, Mr Roland Oetker, and the caesar Foundation. The LSI PSF GmbH operates jointly with the company Life Science Inkubator GmbH (a 100% subsidiary of Max Planck Innovation GmbH) an incubator for researchers from German universities and research institutes interested in start-ups. The objective of the incubator is to adopt research projects from the field of life sciences. The projects should be developed to spin-off level over an average period of two years and receive joint funding from other investors which is provided immediately after their establishment. The incubator is operated in the legal form of a limited partnership (Kommanditgesellschaft) (with LSI PSF GmbH as limited partner and LSI GmbH as unlimited partner). CEO: Dr. Jörg Fregien

**ULTRAFAST INNOVATIONS GMBH, GARCHING**

As part of the cluster of excellence "Munich Center for Advanced Photonics (MAP)", the Max Planck Institute of Quantum Optics and the Ludwig Maximilian University in Munich have procured several capital-intensive coating systems for optical mirrors. Residual capacities of this equipment is used in the company Ultrafast Innovations, which was jointly established with LMU in 2009.

#### **EURESIST NETWORK GEIE, ROM**

Die EuResist Network GEIE ist eine Europäische Wirtschaftliche Interessenvereinigung nach italienischem Recht mit Sitz in Rom, welche im Rahmen des 7. EU-Forschungsrahmenprogramms für das Projekt „CHAIN – Collaborative HIV and Anti-HIV Drug Resistance Network“ gemeinsam mit der Universität Köln, dem Karolinska Institut Stockholm, der Universität Siena/Italien und der Invorma S.r.l. Rom, in 2008 gegründet wurde.

#### **MAX PLANCK GRADUATE CENTER MIT DER JOHANNES GUTENBERG-UNIVERSITÄT MAINZ gGMBH**

Die gemeinnützige GmbH wurde im Jahr 2009 gegründet, mit dem Ziel, eine interdisziplinäre Doktorandenausbildung und Promotionen zu ermöglichen. Die gGmbH koordiniert das Graduate Center. Gesellschafter der gGmbH sind je zur Hälfte die Max-Planck-Gesellschaft und die Johannes Gutenberg-Universität Mainz. Partner sind die beiden Mainzer Max-Planck-Institute für Polymerforschung und für Chemie und vier Fachbereiche der Johannes Gutenberg-Universität Mainz. Im Jahr 2009 hatten die ersten 22 Doktoranden ihre Arbeit aufgenommen. Zum Jahresende 2011 sind 42 Doktorandinnen und Doktoranden am Graduate Center tätig. Geschäftsführer: Udo Schreiner und Ralf Essmann.

#### **EURESIST NETWORK GEIE, ROME**

The EuResist Network GEIE is a European Economic Interest Grouping according to Italian law and based in Rome, which was founded as part of the Seventh Framework Programme for the project “CHAIN - Collaborative HIV and Anti-HIV Drug Resistance Network” together with Cologne University, Karolinska Institutet Stockholm, University of Siena (Italy), and Invorma s.r.l. (Rome, Italy) in 2008.

#### **THE MAX PLANCK GRADUATE CENTER MIT DER JOHANNES GUTENBERG-UNIVERSITÄT MAINZ gGMBH**

This non-profit limited liability company was founded in 2009 with the aim of enabling the interdisciplinary training of doctoral students and writing of doctoral theses. The company coordinates the Graduate Center. The Max Planck Society and the Johannes Gutenberg University of Mainz are each 50% shareholders in the non-profit company. The two Mainz-based Max Planck Institutes for Chemistry and Polymer Research and four faculties from the Johannes Gutenberg University of Mainz are partners. The first 22 doctoral students took up their work in 2009. At the end of 2011, there are 42 doctoral students at the Graduate Center. Managing directors: Udo Schreiner and Ralf Essmann.

---

#### **WEITERE EINRICHTUNGEN**

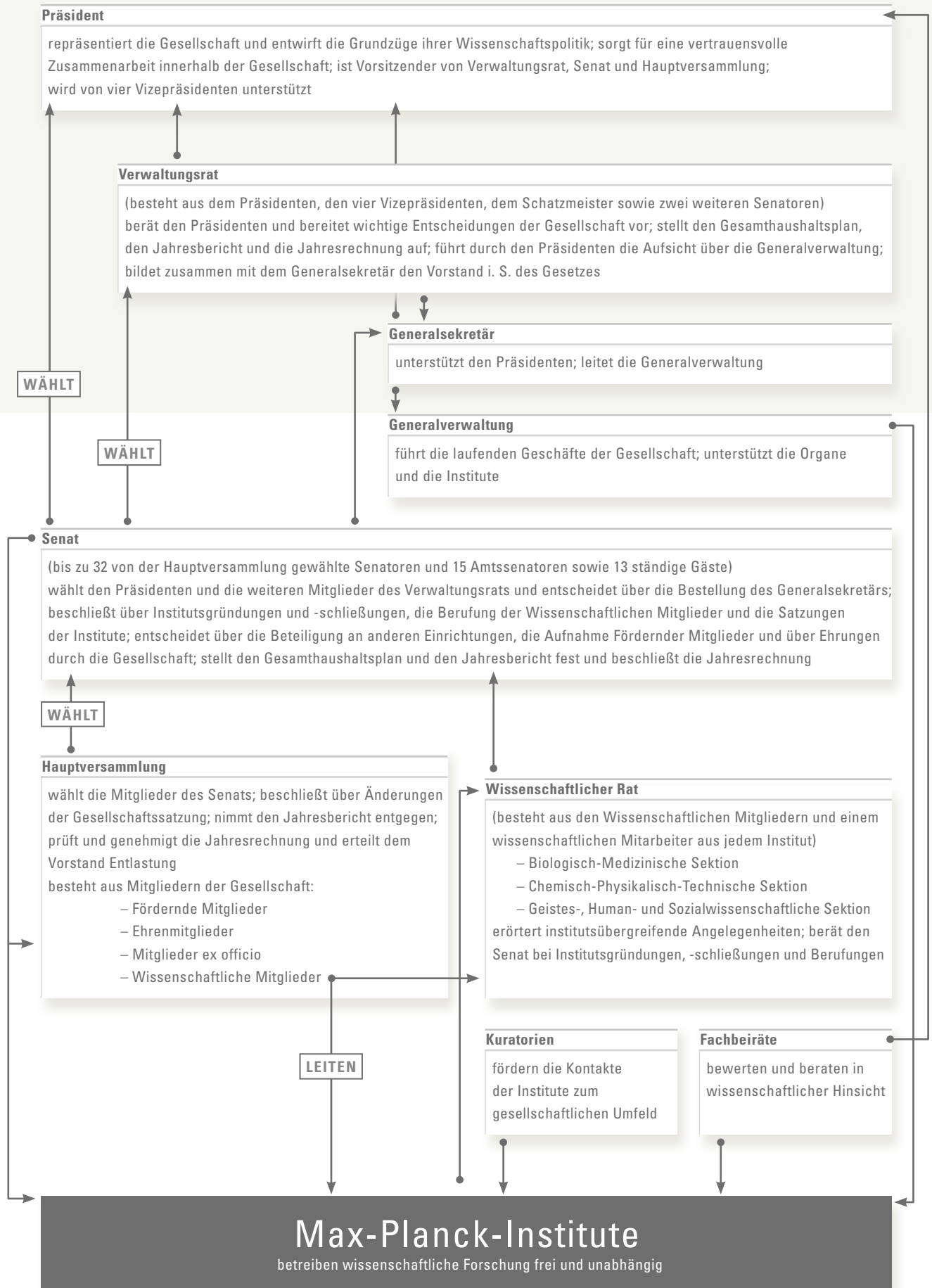
Archiv der Max-Planck-Gesellschaft, Berlin  
Tagungsstätte Harnack-Haus, Berlin  
Tagungsstätte Max-Planck-Haus, Heidelberg  
Tagungs- und Gästehaus Max-Planck-Haus, Tübingen  
Tagungsstätte Schloss Ringberg, Rottach-Egern

---

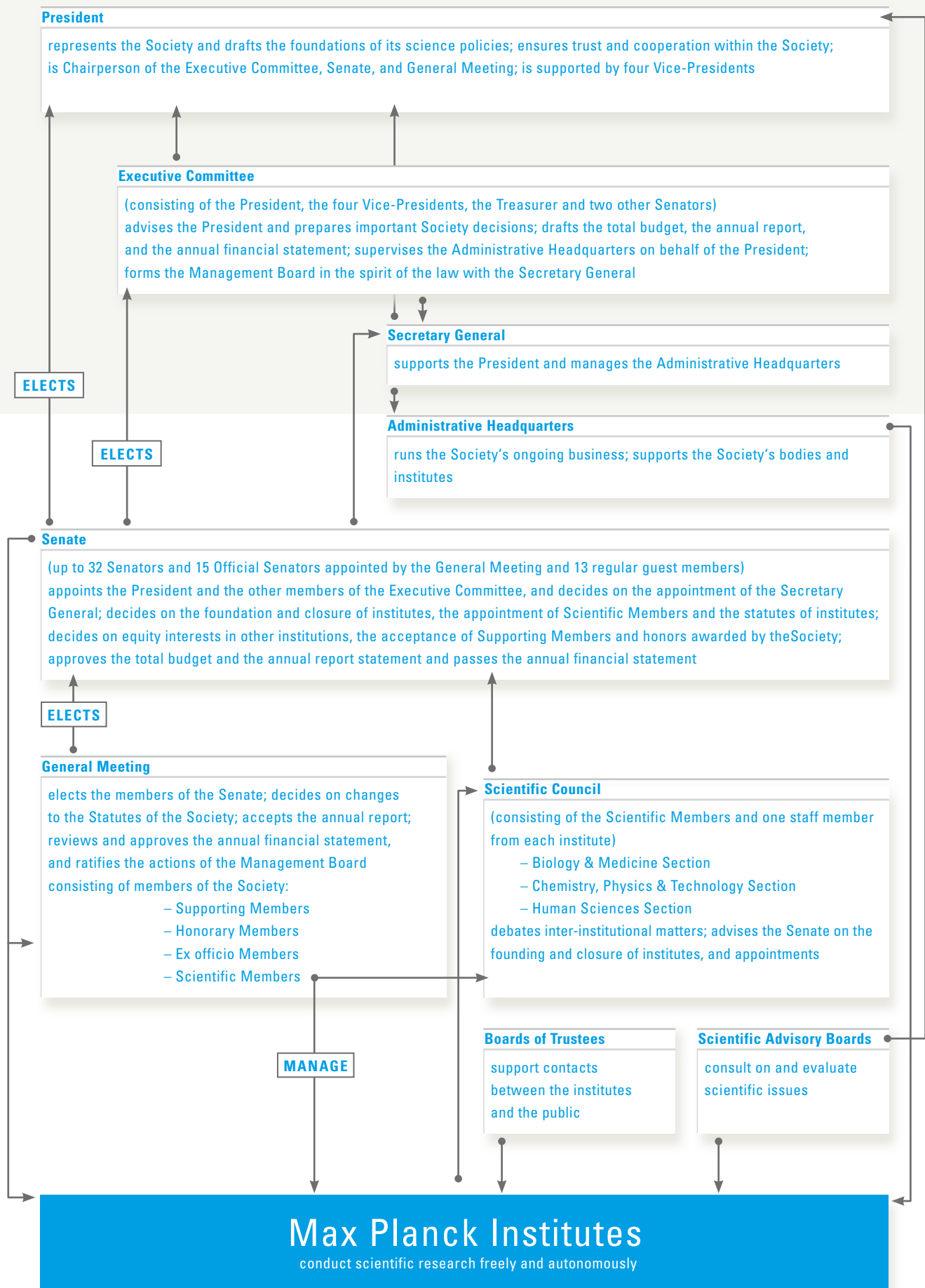
#### **OTHER INSTITUTIONS**

Archives of the Max Planck Society, Berlin  
Tagungsstätte Harnack-Haus, Berlin  
Tagungsstätte Max-Planck-Haus, Heidelberg  
Tagungs- und Gästehaus Max-Planck-Haus, Tübingen  
Tagungsstätte Schloss Ringberg, Rottach-Egern

## Organigramm



# Organigramme



# Personelle Zusammensetzung der Organe

## Staff of the Governing Bodies

Stand: März 2012 | As of: March 2012

---

### PRÄSIDENT | PRESIDENT

**Peter Gruss**, Prof. Dr., München, Wissenschaftliches Mitglied des Max-Planck-Instituts für biophysikalische Chemie (Karl-Friedrich-Bonhoeffer-Institut), Göttingen

---

### VERWALTUNGSRAT | EXECUTIVE COMMITTEE

#### Präsident – Vorsitzender | President – Chairperson

**Peter Gruss**, Prof. Dr., München, Wissenschaftliches Mitglied des Max-Planck-Instituts für biophysikalische Chemie (Karl-Friedrich-Bonhoeffer-Institut), Göttingen

#### Vizepräsidenten | Vice-Presidents

**Herbert Jäckle**, Prof. Dr., Wissenschaftliches Mitglied und Direktor am Max-Planck-Institut für biophysikalische Chemie (Karl-Friedrich-Bonhoeffer-Institut), Göttingen

**Stefan Marcinowski**, Dr., Mitglied des Vorstands der BASF SE, Ludwigshafen

**Wolfgang Schön**, Prof. Dr. Dr. h. c., Wissenschaftliches Mitglied und Direktor am Max-Planck-Institut für Steuerrecht und Öffentliche Finanzen, München

**Martin Stratmann**, Prof. Dr., Wissenschaftliches Mitglied und Direktor am Max-Planck-Institut für Eisenforschung GmbH, Düsseldorf

#### Schatzmeister | Treasurer

**Hans-Jürgen Schinzer**, Dr., Vorsitzender des Aufsichtsrats der Münchener Rückversicherungs-Gesellschaft, München

#### Weitere Mitglieder | Other members

**Andreas Barner**, Prof. Dr. Dr., Sprecher der Unternehmensleitung und Pharma Forschung, Entwicklung und Medizin der Boehringer Ingelheim GmbH, Ingelheim am Rhein

**Stefan von Holtzbrinck**, Dr., Vorsitzender der Geschäftsführung der Verlagsgruppe Georg von Holtzbrinck GmbH, Stuttgart

**Friedrich von Metzler**, Mitglied des Partnerkreises, B. Metzler seel. Sohn & Co. KGaA, Frankfurt/Main

---

### VORSTAND | MANAGEMENT BOARD

Der Verwaltungsrat bildet zusammen mit dem Generalsekretär Dr. **Ludwig Kronthaler**, München, den Vorstand im Sinne des Gesetzes.

*The Executive Committee and the Secretary General, Dr. Ludwig Kronthaler, Munich, form the Management Board in the spirit of the law.*

---

### SENAT | SENATE

#### Vorsitzender | Chairperson

**Peter Gruss**, Prof. Dr., Präsident der Max-Planck-Gesellschaft, München, Wissenschaftliches Mitglied des Max-Planck-Instituts für biophysikalische Chemie (Karl-Friedrich-Bonhoeffer-Institut), Göttingen

## Wahlensatoren | Elected Senators

**Andreas Barner**, Prof. Dr. Dr., Mitglied des Verwaltungsrates der Max-Planck-Gesellschaft, Sprecher der Unternehmensleitung und Pharma Forschung, Entwicklung und Medizin der Boehringer Ingelheim GmbH, Ingelheim am Rhein

**Kurt Beck**, Ministerpräsident des Landes Rheinland-Pfalz, Mainz

**Ulrike Beisiegel**, Prof. Dr. Dr. h. c., Präsidentin der Universität Göttingen, Göttingen

**Göran Blomqvist**, Dr., Geschäftsführender Direktor der Stiftung Riksbankens Jubileumsfond, Stockholm, Schweden

**Franz Fehrenbach**, Vorsitzender der Geschäftsführung der Robert Bosch GmbH, Stuttgart

**Stefan von Holtzbrinck**, Dr., Mitglied des Verwaltungsrats der Max-Planck-Gesellschaft, Vorsitzender der Geschäftsführung der Verlagsgruppe Georg von Holtzbrinck GmbH, Stuttgart

**Berthold Huber**, Erster Vorsitzender der IG Metall, Frankfurt/Main

**Herbert Jäckle**, Prof. Dr., Vizepräsident der Max-Planck-Gesellschaft, Wissenschaftliches Mitglied und Direktor am Max-Planck-Institut für biophysikalische Chemie (Karl-Friedrich-Bonhoeffer-Institut), Göttingen

**Henning Kagermann**, Prof. Dr. Dr. h. c., Präsident der acatech – Deutsche Akademie der Technikwissenschaften, München

**Regine Kahmann**, Prof. Dr., Wissenschaftliches Mitglied und Geschäftsführende Direktorin des Max-Planck-Instituts für terrestrische Mikrobiologie, Marburg

**Nicola Leibinger-Kammüller**, Dr., Vorsitzende der Geschäftsführung der TRUMPF GmbH & Co. KG, Ditzingen

**Peter Löscher**, Vorsitzender des Vorstands der Siemens AG, München

**Anton Losinger**, Dr. Dr., Weihbischof des Bistums Augsburg, Augsburg

**Stefan Marciniowski**, Dr., Vizepräsident der Max-Planck-Gesellschaft, Mitglied des Vorstands der BASF SE, Ludwigshafen

**Kurt Mehlhorn**, Prof. Dr. Dr.-Ing. E. h., Wissenschaftliches Mitglied und Direktor am Max-Planck-Institut für Informatik, Saarbrücken

**Friedrich von Metzler**, Mitglied des Verwaltungsrates der Max-Planck-Gesellschaft, Mitglied des Partnerkreises, B. Metzler seel. Sohn & Co. KGaA, Frankfurt/Main

**Klaus Müllen**, Prof. Dr., Wissenschaftliches Mitglied und Direktor am Max-Planck-Institut für Polymerforschung, Mainz

**Hans-Gert Pöttering**, Hon.-Prof. Dr., Vorsitzender der Konrad-Adenauer-Stiftung, Präsident des Europäischen Parlaments a. D. und Mitglied des Europäischen Parlaments, Brüssel, Belgien

**Krista Sager**, Mitglied des Deutschen Bundestages, Berlin

**Wolfgang Schäuble**, Dr., Bundesminister der Finanzen, Berlin

**Hans-Jürgen Schinzler**, Dr., Schatzmeister der Max-Planck-Gesellschaft, Vorsitzender des Aufsichtsrats der Münchener Rückversicherungs-Gesellschaft, München

**Wolfgang Schön**, Prof. Dr. Dr. h. c., Vizepräsident der Max-Planck-Gesellschaft, Wissenschaftliches Mitglied und Direktor am Max-Planck-Institut für Steuerrecht und Öffentliche Finanzen, München

**Martin Stratmann**, Prof. Dr., Vizepräsident der Max-Planck-Gesellschaft, Wissenschaftliches Mitglied und Direktor am Max-Planck-Institut für Eisenforschung GmbH, Düsseldorf

**Stanislaw Tillich**, Ministerpräsident des Freistaates Sachsen, Dresden

**Andreas Voßkuhle**, Prof. Dr., Präsident des Bundesverfassungsgerichts, Karlsruhe

**Beatrice Weder di Mauro**, Prof. Dr., Professor of International Macroeconomics, Universität Mainz, Mainz

**Ulrich Wilhelm**, Intendant des Bayerischen Rundfunks, München

**Lothar Willmitzer**, Prof. Dr., Wissenschaftliches Mitglied und Geschäftsführender Direktor des Max-Planck-Instituts für molekulare Pflanzenphysiologie, Potsdam

**Martin Winterkorn**, Prof. Dr., Vorsitzender des Vorstands der Volkswagen AG, Wolfsburg

**Daniel Zajfman**, Prof. Dr., Auswärtiges Wissenschaftliches Mitglied des Max-Planck-Instituts für Kernphysik, Präsident des Weizmann Institute of Science, Rehovot, Israel

**Reinhard Zimmermann**, Prof. Dr. Dr. h. c. mult., Wissenschaftliches Mitglied und Geschäftsführender Direktor des Max-Planck-Instituts für ausländisches und internationales Privatrecht, Hamburg

**Maciej Zyllicz**, Prof. Dr. Dr. h. c., President and Executive Director of the Foundation for Polish Science, Warschau, Polen

#### Amtssenatoren | Official Senators

**Annette Baudisch**, Dr., wissenschaftliche Mitarbeiterin des Max-Planck-Instituts für demografische Forschung, Rostock, als von der Geistes-, Sozial- und Humanwissenschaftlichen Sektion des Wissenschaftlichen Rates der Max-Planck-Gesellschaft gewähltes Mitglied

**Roland Diehl**, Prof. Dr., wissenschaftlicher Mitarbeiter des Max-Planck-Instituts für extraterrestrische Physik, Garching, als von der Chemisch-Physikalisch-Technischen Sektion des Wissenschaftlichen Rates der Max-Planck-Gesellschaft gewähltes Mitglied

**Werner Gatzert**, Staatssekretär im Bundesministerium der Finanzen, Berlin, als Vertreter des Bundes

**Wolfgang Heubisch**, Dr., Bayerischer Staatsminister für Wissenschaft, Forschung und Kunst, München, als Vertreter der Länder

**Wieland B. Huttner**, Prof. Dr., Wissenschaftliches Mitglied und Direktor am Max-Planck-Institut für molekulare Zellbiologie und Genetik, Dresden, als Vorsitzender des Wissenschaftlichen Rates der Max-Planck-Gesellschaft

**Jürgen Köpke**, Dr., wissenschaftlicher Mitarbeiter des Max-Planck-Instituts für Biophysik, Frankfurt/Main, als von der Biologisch-Medizinischen Sektion des Wissenschaftlichen Rates der Max-Planck-Gesellschaft gewähltes Mitglied

**Ludwig Kronthaler**, Dr., als Generalsekretär der Max-Planck-Gesellschaft, München

**Ulman Lindenberger**, Prof. Dr., Wissenschaftliches Mitglied und Direktor am Max-Planck-Institut für Bildungsforschung, Berlin, als Vorsitzender der Geistes-, Sozial- und Humanwissenschaftlichen Sektion des Wissenschaftlichen Rates der Max-Planck-Gesellschaft

**Andrei N. Lupas**, Prof. Dr., Wissenschaftliches Mitglied und Direktor am Max-Planck-Institut für Entwicklungsbiologie, Tübingen, als Vorsitzender der Biologisch-Medizinischen Sektion des Wissenschaftlichen Rates der Max-Planck-Gesellschaft

**Hartmut Möllring**, Finanzminister des Landes Niedersachsen, Hannover, als Vertreter der Länder

**Ulrike Ohms-Bredemann**, Dr., als Vorsitzende des Gesamtbetriebsrates der Max-Planck-Gesellschaft, Marburg

**Jan-Michael Rost**, Prof. Dr., Wissenschaftliches Mitglied und Direktor am Max-Planck-Institut für Physik komplexer Systeme, Dresden, als Vorsitzender der Chemisch-Physikalisch-Technischen Sektion des Wissenschaftlichen Rates der Max-Planck-Gesellschaft

**Annette Schavan**, Prof. Dr., Bundesministerin für Bildung und Forschung, Berlin, als Vertreterin des Bundes

#### Ehrenmitglieder des Senats | Honorary Members of the Senate

**Reimar Lüst**, Prof. Dr. Dr. h. c. mult., Hamburg, Präsident der Max-Planck-Gesellschaft von 1972 bis 1984, Emeritiertes Wissenschaftliches Mitglied des Max-Planck-Instituts für extraterrestrische Physik

**Reinhard Pöllath**, Prof. Dr., Rechtsanwalt, Kanzlei P+P Pöllath + Partners, München

**Heinz A. Staab**, Prof. Dr. Dr. Dr. h. c., Berlin, Präsident der Max-Planck-Gesellschaft von 1984 bis 1990, Emeritiertes Wissenschaftliches Mitglied des Max-Planck-Instituts für medizinische Forschung

**Hans F. Zacher**, Prof. Dr. Dr. h. c. mult., Präsident der Max-Planck-Gesellschaft von 1990 bis 1996, Emeritiertes Wissenschaftliches Mitglied des Max-Planck-Instituts für Sozialrecht und Sozialpolitik, München



#### Ehrensensoren | Honorary Senators

**Ernst-Joachim Mestmäcker**, Prof. Dr. Dr. h. c., Emeritiertes Wissenschaftliches Mitglied des Max-Planck-Instituts für ausländisches und internationales Privatrecht, Hamburg

**Helmut Schmidt**, Dr. h. c. mult., Bundeskanzler a. D., Hamburg

**Günther Wilke**, Prof. Dr. Dr. h. c. mult., Emeritiertes Wissenschaftliches Mitglied des Max-Planck-Instituts für Kohlenforschung (rechtsfähige Stiftung), Mülheim/Ruhr

#### Ständige Gäste des Senats | Permanent Guests of the Senate

**Doris Ahnen**, Staatsministerin für Bildung, Wissenschaft, Weiterbildung und Kultur des Landes Rheinland-Pfalz, Mainz

**Hans-Jörg Bullinger**, Prof. Dr.-Ing. Dr. h. c. mult., Präsident der Fraunhofer-Gesellschaft zur Förderung der angewandten Forschung e. V., München

**Alain Fuchs**, Dr., Präsident des Centre national de la recherche scientifique, Paris, Frankreich

**Jörg Hacker**, Prof. Dr. Dr. h. c. mult., Auswärtiges Wissenschaftliches Mitglied des Max-Planck-Instituts für Infektionsbiologie, Berlin, Präsident der Nationalen Akademie der Wissenschaften, Deutsche Akademie der Naturforscher Leopoldina, Halle (Saale)

**Matthias Kleiner**, Prof. Dr.-Ing., Präsident der Deutschen Forschungsgemeinschaft, Bonn

**Wolfgang Marquardt**, Prof. Dr.-Ing., Vorsitzender des Wissenschaftsrates, Köln

**Karl Ulrich Mayer**, Prof. Dr., Emeritiertes Wissenschaftliches Mitglied des Max-Planck-Instituts für Bildungsforschung, Präsident der Leibniz-Gemeinschaft, Berlin

**Jürgen Mlynek**, Prof. Dr., Präsident der Hermann von Helmholtz-Gemeinschaft Deutscher Forschungszentren e. V., Berlin

**Helga Nowotny**, Prof. Dr. Ph. D., Chair of the ERC Scientific Council, WWTF Vienna Science and Technology Fund, Wien, Österreich

**Arend Oetker**, Dr., Präsident des Stifterverbandes für die Deutsche Wissenschaft e. V., Essen

**Cornelia Quennet-Thielen**, Staatssekretärin im Bundesministerium für Bildung und Forschung, Berlin

**Margret Wintermantel**, Prof. Dr., Präsidentin der Hochschulrektorenkonferenz, Bonn

**Brigitta Wolff**, Prof. Dr., Ministerin für Wissenschaft und Wirtschaft des Landes Sachsen-Anhalt, Magdeburg

---

#### SENATSAUSSCHUSS FÜR FORSCHUNGSPLANUNG SENATE COMMITTEE FOR RESEARCH PLANNING

---

#### Vorsitzender | Chairperson

**Peter Gruss**, Prof. Dr., Präsident der Max-Planck-Gesellschaft, München, Wissenschaftliches Mitglied des Max-Planck-Instituts für biophysikalische Chemie (Karl-Friedrich-Bonhoeffer-Institut), Göttingen

**Mitglieder von Amts wegen | Ex officio members**

**Annette Baudisch**, Dr., wissenschaftliche Mitarbeiterin des Max-Planck-Instituts für demografische Forschung, Rostock

**Roland Diehl**, Prof. Dr., wissenschaftlicher Mitarbeiter des Max-Planck-Instituts für extraterrestrische Physik, Garching

**Wieland B. Huttner**, Prof. Dr., Vorsitzender des Wissenschaftlichen Rates der Max-Planck-Gesellschaft, Wissenschaftliches Mitglied und Direktor am Max-Planck-Institut für molekulare Zellbiologie und Genetik, Dresden

**Herbert Jäckle**, Prof. Dr., Vizepräsident der Max-Planck-Gesellschaft, Wissenschaftliches Mitglied und Direktor am Max-Planck-Institut für biophysikalische Chemie (Karl-Friedrich-Bonhoeffer-Institut), Göttingen

**Jürgen Köpke**, Dr., wissenschaftlicher Mitarbeiter des Max-Planck-Instituts für Biophysik, Frankfurt/Main

**Ludwig Kronthaler**, Dr., Generalsekretär der Max-Planck-Gesellschaft, München

**Ulman Lindenberger**, Prof. Dr., Vorsitzender der Geistes-, Sozial- und Humanwissenschaftlichen Sektion des Wissenschaftlichen Rates der Max-Planck-Gesellschaft, Wissenschaftliches Mitglied und Direktor am Max-Planck-Institut für Bildungsforschung, Berlin

**Andrei N. Lupas**, Prof. Dr., Vorsitzender der Biologisch-Medizinischen Sektion des Wissenschaftlichen Rates der Max-Planck-Gesellschaft, Wissenschaftliches Mitglied und Direktor am Max-Planck-Institut für Entwicklungsbiologie, Tübingen

**Stefan Marcinowski**, Dr., Vizepräsident der Max-Planck-Gesellschaft, Mitglied des Vorstands der BASF SE, Ludwigshafen

**Jan-Michael Rost**, Prof. Dr., Vorsitzender der Chemisch-Physikalisch-Technischen Sektion des Wissenschaftlichen Rates der Max-Planck-Gesellschaft, Wissenschaftliches Mitglied und Direktor am Max-Planck-Institut für Physik komplexer Systeme, Dresden

**Wolfgang Schön**, Prof. Dr. Dr. h. c., Vizepräsident der Max-Planck-Gesellschaft, Wissenschaftliches Mitglied und Direktor am Max-Planck-Institut für Steuerrecht und Öffentliche Finanzen, München

**Martin Stratmann**, Prof. Dr., Vizepräsident der Max-Planck-Gesellschaft, Wissenschaftliches Mitglied und Direktor am Max-Planck-Institut für Eisenforschung GmbH, Düsseldorf

**Vom Senat gewählte Mitglieder | Elected members**

**Andreas Barner**, Prof. Dr. Dr., Mitglied des Verwaltungsrates der Max-Planck-Gesellschaft, Sprecher der Unternehmensleitung und Pharma Forschung, Entwicklung und Medizin der Boehringer Ingelheim GmbH, Ingelheim am Rhein

**Ulrike Beisiegel**, Prof. Dr. Dr. h. c., Präsidentin der Universität Göttingen, Göttingen

**Henning Kagermann**, Prof. Dr. Dr. h. c., Präsident der acatech – Deutsche Akademie der Technikwissenschaften, München

**Andreas Voßkuhle**, Prof. Dr., Präsident des Bundesverfassungsgerichts, Karlsruhe

**Maciej Zyllicz**, Prof. Dr. Dr. h. c., President and Executive Director of the Foundation for Polish Science, Warschau, Polen

---

**HAUPTVERSAMMLUNG | GENERAL MEETING**

---

**Vorsitzender | Chairperson**

**Peter Gruss**, Prof. Dr., Präsident der Max-Planck-Gesellschaft, München, Wissenschaftliches Mitglied des Max-Planck-Instituts für biophysikalische Chemie (Karl-Friedrich-Bonhoeffer-Institut), Göttingen

**Mitglieder | Scientific Members**

s. im Internet unter [www.mpg.de/146069/Unter\\_2](http://www.mpg.de/146069/Unter_2), Fördernde Mitglieder der Max-Planck-Gesellschaft, unter [www.mpg.de/115921/Wissenschaftliche\\_Mitglieder](http://www.mpg.de/115921/Wissenschaftliche_Mitglieder), Wissenschaftliche Mitglieder der Max-Planck-Gesellschaft  
For details on our members please go to the link on our homepage at [www.mpg.de/188468/Supporting\\_Members](http://www.mpg.de/188468/Supporting_Members), for the scientific members see [www.mpg.de/115929/scientific-members](http://www.mpg.de/115929/scientific-members)

---

**WISSENSCHAFTLICHER RAT | SCIENTIFIC COUNCIL**

---

**Vorsitzender | Chairperson**

**Wieland B. Huttner**, Prof. Dr., Wissenschaftliches Mitglied und Direktor am Max-Planck-Institut für molekulare Zellbiologie und Genetik, Dresden

**Stellvertretender Vorsitzender | Vice Chairperson**

**Ferdi Schüth**, Prof. Dr., Wissenschaftliches Mitglied und Direktor am Max-Planck-Institut für Kohlenforschung (rechtsfähige Stiftung), Mülheim an der Ruhr

**Mitglieder und Gäste | Members and Guests**

s. die Darstellung über den Wissenschaftlichen Rat im Internet unter [www.mpg.de/246480/part3](http://www.mpg.de/246480/part3)

For details about the Scientific Council please go to the link on our homepage at [www.mpg.de/288798/Governing\\_Bodies](http://www.mpg.de/288798/Governing_Bodies)

---

**BIOLOGISCH-MEDIZINISCHE SEKTION**

**BIOLOGY & MEDICINE SECTION**

---

**Vorsitzender | Chairperson**

**Andrei N. Lupas**, Prof. Dr., Wissenschaftliches Mitglied und Direktor am Max-Planck-Institut für Entwicklungsbiologie, Tübingen

**Stellvertretender Vorsitzender | Vice Chairperson**

**Tobias Bonhoeffer**, Prof. Dr., Wissenschaftliches Mitglied und Geschäftsführender Direktor des Max-Planck-Instituts für Neurobiologie, Martinsried

**Schlichtungsberater | Mediators**

**Friedrich Bonhoeffer**, Prof. Dr., Emeritiertes Wissenschaftliches Mitglied des Max-Planck-Instituts für Entwicklungsbiologie, Tübingen

**Jörg Tittor**, Dr., wissenschaftlicher Mitarbeiter des Max-Planck-Instituts für Biochemie, Martinsried

**Lothar Willmitzer**, Prof. Dr., Wissenschaftliches Mitglied und Geschäftsführender Direktor des Max-Planck-Instituts für molekulare Pflanzenphysiologie, Potsdam

---

**CHEMISCH-PHYSIKALISCH-TECHNISCHE SEKTION**

**CHEMISTRY, PHYSICS & TECHNOLOGY SECTION**

---

**Vorsitzender | Chairperson**

**Jan-Michael Rost**, Prof. Dr., Wissenschaftliches Mitglied und Direktor am Max-Planck-Institut für Physik komplexer Systeme, Dresden

**Stellvertretender Vorsitzender | Vice Chairperson**

**Werner Hofmann**, Honorarprof. Dr., Wissenschaftliches Mitglied und Direktor am Max-Planck-Institut für Kernphysik, Heidelberg

**Schlichtungsberater | Mediators**

**Michael Hirscher**, Dr., wissenschaftlicher Mitarbeiter des Max-Planck-Instituts für Intelligente Systeme, Stuttgart

**Sami K. Solanki**, Prof. Dr., Wissenschaftliches Mitglied und Direktor am Max-Planck-Institut für Sonnensystemforschung, Katlenburg-Lindau

**Hans Wolfgang Spiess**, Prof. Dr., Emeritiertes Wissenschaftliches Mitglied des Max-Planck-Instituts für Polymerforschung, Mainz

---

**GEISTES-, SOZIAL- UND HUMANWISSENSCHAFTLICHE SEKTION | HUMAN SCIENCES SECTION**

---

**Vorsitzender | Chairperson**

**Ulman Lindenberger**, Prof. Dr., Wissenschaftliches Mitglied und Direktor am Max-Planck-Institut für Bildungsforschung, Berlin

**Stellvertretender Vorsitzender | Vice Chairperson**

**Reinhard Zimmermann**, Prof. Dr. Dr. h. c. mult., Wissenschaftliches Mitglied und Geschäftsführender Direktor des Max-Planck-Instituts für ausländisches und internationales Privatrecht, Hamburg

**Schlichtungsberater | Mediators**

**Hans-Jörg Albrecht**, Prof. Dr., Wissenschaftliches Mitglied und Direktor am Max-Planck-Institut für ausländisches und internationales Strafrecht, Freiburg

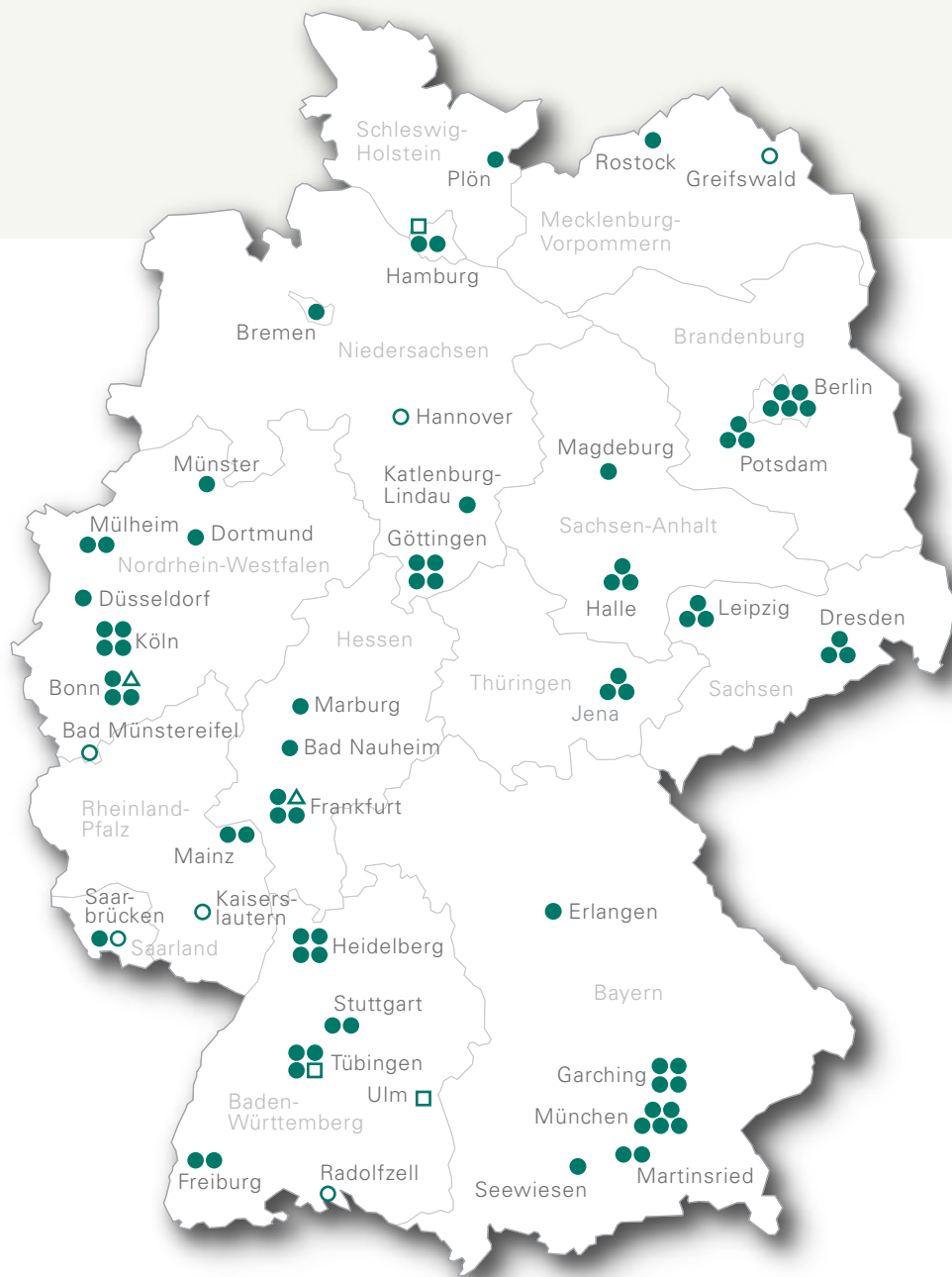
**Harald Baum**, Prof. Dr., wissenschaftlicher Mitarbeiter des Max-Planck-Instituts für ausländisches und internationales Privatrecht, Hamburg

**Otto Gerhard Oexle**, Prof. Dr. Dr. h. c. mult., Emeritiertes Wissenschaftliches Mitglied des Max-Planck-Instituts zur Erforschung multireligiöser und multiethnischer Gesellschaften, Göttingen

# Standorte der Forschungseinrichtungen der Max-Planck-Gesellschaft

## Sites of the Research Institutions within the Max Planck Society

Stand: 30. März 2012 | As of 30<sup>th</sup> March 2012



- Institut / Forschungsstelle | [Institute / Research center](#)
- Teilinstitut / Außenstelle | [Subinstitute / Branch](#)
- Sonstige Forschungseinrichtung | [Other research institution](#)
- ▲ Assoziierte Forschungseinrichtung | [Associated Research Institute](#)

### Bad Münstereifel

- Radio-Observatorium Effelsberg (Außenstelle des MPI für Radio-astronomie, Bonn)  
[Effelsberg Radio Observatory \(branch of the MPI for Radio Astronomy, Bonn\)](#)

### Bad Nauheim

- MPI für Herz- und Lungenforschung  
[MPI for Heart and Lung Research](#)

### Berlin

- MPI für Bildungsforschung
- Fritz-Haber-Institut der MPG
- MPI für molekulare Genetik
- MPI für Infektionsbiologie
- MPI für Wissenschaftsgeschichte  
[MPI for Human Development](#)  
[Fritz Haber Institute of the MPS](#)  
[MPI for Molecular Genetics](#)  
[MPI for Infection Biology](#)  
[MPI for the History of Science](#)

### Bonn

- MPI zur Erforschung von Gemein-schaftsgütern
- MPI für Mathematik
- MPI für Radioastronomie (Außenstelle s. Bad Münstereifel)
- △ Forschungszentrum caesar  
[MPI for Research on Collective Goods](#)  
[MPI for Mathematics](#)  
[MPI for Radio Astronomy \(for branch see Bad Münstereifel\)](#)  
[Caesar research center](#)

### Bremen

- MPI für marine Mikrobiologie  
[MPI for Marine Microbiology](#)

### Dortmund

- MPI für molekulare Physiologie  
[MPI for Molecular Physiology](#)

### Dresden

- MPI für Physik komplexer Systeme
- MPI für chemische Physik fester Stoffe
- MPI für molekulare Zellbiologie und Genetik  
[MPI for the Physics of Complex Systems](#)  
[MPI for the Chemical Physics of Solids](#)  
[MPI of Molecular Cell Biology and Genetics](#)

### Düsseldorf

- MPI für Eisenforschung GmbH  
[MPI for Iron Research GmbH](#)

### Erlangen

- MPI für die Physik des Lichts  
[MPI for the Science of Light](#)

### Frankfurt am Main

- MPI für Biophysik
- MPI für Hirnforschung
- MPI für europäische Rechtsgeschichte
- △ Ernst Strüngmann Institut  
[MPI of Biophysics](#)  
[MPI for Brain Research](#)  
[MPI for European Legal History](#)  
[Ernst Strüngmann Institute](#)

### Freiburg

- MPI für Immunbiologie und Epigenetik
- MPI für ausländisches und internationales Strafrecht  
[MPI for Immunobiology and Epigenetics](#)  
[MPI for Foreign and International Criminal Law](#)

### Garching

- MPI für Astrophysik
- MPI für extraterrestrische Physik
- MPI für Plasmaphysik (s. auch Greifswald)
- MPI für Quantenoptik  
[MPI for Astrophysics](#)  
[MPI for Extraterrestrial Physics](#)  
[MPI for Plasma Physics \(see also Greifswald\)](#)  
[MPI for Quantum Optics](#)

### Göttingen

- MPI für biophysikalische Chemie
- MPI für Dynamik und Selbstorganisation
- MPI zur Erforschung multireligiöser und multiethnischer Gesellschaften
- MPI für experimentelle Medizin  
[MPI for Biophysical Chemistry](#)  
[MPI for Dynamics and Self-Organization](#)  
[MPI for the Study of Religious and Ethnic Diversity](#)  
[MPI for Experimental Medicine](#)

### Greifswald

- Teilinstitut Greifswald des MPI für Plasmaphysik, Garching  
[Greifswald sub-institute of the MPI for Plasma Physics, Garching](#)

### Halle an der Saale

- MPI für ethnologische Forschung
- MPI für Mikrostrukturphysik
- MPFs für Enzymologie der Proteinfaltung  
[MPI for Social Anthropology](#)  
[MPI for Microstructure Physics](#)  
[MPRU for Enzymology of Protein Folding](#)

### Hamburg

- MPI für Meteorologie
- MPI für ausländisches und internationales Privatrecht
- MPFg für strukturelle Dynamik an der Universität Hamburg im Center for Free Electron Laser Science (CFEL)  
[MPI for Meteorology](#)  
[MPI for Comparative and International Private Law](#)  
[MPRG for Structural Dynamics at the University of Hamburg in the Center for Free Electron Laser Science \(CFEL\)](#)

**Hannover | Hanover**

- Teilinstitut Hannover des MPI für Gravitationsphysik, Potsdam  
[Hanover sub-institute of the MPI for Gravitational Physics, Potsdam](#)

**Heidelberg**

- MPI für Astronomie  
[MPI for Astronomy](#)
- MPI für Kernphysik  
[MPI for Nuclear Physics](#)
- MPI für medizinische Forschung  
[MPI for Medical Research](#)
- MPI für ausländisches öffentliches Recht und Völkerrecht  
[MPI for Comparative Public Law and International Law](#)

**Jena**

- MPI für Biogeochemie  
[MPI for Biogeochemistry](#)
- MPI für chemische Ökologie  
[MPI for Chemical Ecology](#)
- MPI für Ökonomik  
[MPI of Economics](#)

**Kaiserslautern**

- Teilinstitut des MPI für Softwaresysteme im Aufbau (s.a. Saarbrücken)  
[Sub-institute of the MPI for Software Systems in the process of being established \(see Saarbrücken\)](#)

**Katlenburg-Lindau**

- MPI für Sonnensystemforschung  
[MPI for Solar System Research](#)

**Köln | Cologne**

- MPI für Biologie des Alterns
- MPI für Gesellschaftsforschung
- MPI für neurologische Forschung mit Klaus-Joachim-Zülch-Laboratorien der Max-Planck-Gesellschaft und der Medizin. Fakultät der Universität, Köln  
[MPI for Biology of Ageing](#)  
[MPI for the Study of Societies](#)  
[MPI for Neurological Research with the Klaus Joachim Zülch Laboratories of the Max Planck Society and the Medical Faculty of the University of Cologne](#)  
[MPI for Plant Breeding Research](#)

**Leipzig**

- MPI für evolutionäre Anthropologie
- MPI für Kognitions- und Neurowissenschaften  
[MPI for Evolutionary Anthropology](#)  
[MPI for Human Cognitive and Brain Sciences](#)  
[MPI for Mathematics in the Sciences](#)

**Magdeburg**

- MPI für Dynamik komplexer technischer Systeme  
[MPI for the Dynamics of Complex Technical Systems](#)

**Mainz**

- MPI für Chemie (Außenstelle Manaus, Brasilien)
- MPI für Polymerforschung  
[MPI for Chemistry \(for branch see Manaus\)](#)  
[MPI for Polymer Research](#)

**Marburg**

- MPI für terrestrische Mikrobiologie  
[MPI for Terrestrial Microbiology](#)

**Martinsried b. München****Martinsried nr. Munich**

- MPI für Biochemie  
[MPI of Biochemistry](#)
- MPI für Neurobiologie  
[MPI of Neurobiology](#)

**Mülheim an der Ruhr**

- MPI für bioanorganische Chemie
- MPI für Kohlenforschung (rechtsfähige Stiftung)  
[MPI for Bioinorganic Chemistry](#)  
[MPI of Coal Research \(independent foundation\)](#)

**München | Munich**

- MPI für Immaterialgüter- und Wettbewerbsrecht  
[MPI for Intellectual Property and Competition Law](#)
- MPI für Physik  
[MPI for Physics](#)
- MPI für Psychiatrie  
[MPI of Psychiatry](#)
- MPI für Sozialrecht und Sozialpolitik  
[MPI for Social Law and Social Policy](#)
- MPI für Steuerrecht und Öffentliche Finanzen  
[MPI for Tax Law and Public Finance](#)

**Münster**

- MPI für molekulare Biomedizin  
[MPI for Molecular Biomedicine](#)

**Plön**

- MPI für Evolutionsbiologie  
[MPI of Evolutionary Biology](#)

### **Potsdam**

- MPI für Gravitationsphysik (Teilinstitut s. Hannover)
- MPI für Kolloid- und Grenzflächenforschung
- MPI für molekulare Pflanzenphysiologie  
[MPI for Gravitational Physics](#)  
(for sub-institute see Hanover)  
[MPI of Colloids and Interfaces](#)  
[MPI for Molecular Plant Physiology](#)

### **Radolfzell**

- Vogelwarte Radolfzell, Teilinstitut des MPI für Ornithologie, Seewiesen  
[Radolfzell Ornithological Station](#),  
[Sub-institute of the MPI for Ornithology](#),  
[Seewiesen](#)

### **Rostock**

- MPI für demografische Forschung  
[MPI for Demographic Research](#)

### **Saarbrücken**

- MPI für Informatik
- Teilinstitut des MPI für Softwaresysteme im Aufbau (s.a. Kaiserslautern)  
[MPI for Computer Science](#)  
[Sub-institute of the MPI for Software Systems in the process of being established](#) (see Kaiserslautern)

### **Seewiesen**

- MPI für Ornithologie (Teilinstitut s. Radolfzell)  
[MPI for Ornithology](#)  
(for sub-institute see Radolfzell)

### **Stuttgart**

- MPI für Festkörperforschung
- MPI für Intelligente Systeme  
[MPI for Solid State Research](#)  
[MPI for Intelligent Systems](#)

### **Tübingen**

- MPI für Entwicklungsbiologie
- MPI für Intelligente Systeme
- MPI für biologische Kybernetik
- Friedrich-Miescher-Laboratorium für biologische Arbeitsgruppen in der MPG  
[MPI for Developmental Biology](#)  
[MPI for Intelligent Systems](#)  
[MPI for Biological Cybernetics](#)  
[Friedrich Miescher Laboratory of the Max Planck Society](#)

### **Ulm**

- MPFg Stammzellalterung  
[MPRG on Stem Cell Aging](#)

### **STANDORTE IM AUSLAND**

#### **SITES ABROAD**

#### **Jupiter, Palm Beach County, Florida / USA**

- Max Planck Florida Institute  
[Max Planck Florida Institute](#)

#### **Florenz, Italien**

##### **Florence, Italy**

- Kunsthistorisches Institut in Florenz – MPI  
[Kunsthistorisches Institut in Florenz – MPI](#)

#### **Luxemburg-Stadt, Luxemburg**

##### **Luxembourg (City), Luxembourg**

- Max Planck Institute Luxembourg for International, European and Regulatory Procedural Law  
[Max Planck Institute Luxembourg for International, European and Regulatory Procedural Law](#)

#### **Nijmegen, Niederlande**

##### **Nijmegen, Netherlands**

- MPI für Psycholinguistik  
[MPI for Psycholinguistics](#)

#### **Rom, Italien**

##### **Rome, Italy**

- Bibliotheca Hertziana – MPI für Kunstgeschichte  
[Bibliotheca Hertziana – MPI for Art History](#)

#### **Manaus, Brasilien**

##### **Manaus, Brazil**

- Außenstelle Manaus/ Amazonas des MPI für Chemie, Mainz  
[Branch of the MPI for Chemistry, Mainz](#)