

MAX-PLANCK-GESELLSCHAFT

Ausgründungsleitfaden

Hinweise für Wissenschaftler
der Max-Planck-Gesellschaft

Start-up Companies

*Guidelines for Scientists of the
Max-Planck-Gesellschaft*

Hinweise für Wissenschaftler der Max-Planck-Gesellschaft

- Die Max-Planck-Gesellschaft (MPG) ist eine gemeinnützige Forschungsorganisation, die von Bund und Ländern aus Haushaltsmitteln finanziert wird.
- Der Wissenstransfer in die Öffentlichkeit ist ein wichtiger Beitrag der MPG für das Gemeinwesen.
- Wissenstransfer kann auch im Wege von Unternehmensausgründungen erfolgen. Hierbei ist es der MPG auch möglich, sich an den auszugründenden Unternehmen zu beteiligen.
- Bedingt durch die Finanzierung der MPG durch öffentliche Mittel von Bund und Ländern und durch die der MPG als gemeinnützige Einrichtung vorgegebenen Rahmenbedingungen – diese ergeben sich aus dem Zuwendungs-, Satzungs-, Steuer-, Arbeits- und EU-Beihilferecht –, ist ein verantwortungsvolles Handeln Grundlage einer erfolgreichen Ausgründungspolitik. Zur Absicherung der Compliance hat die MPG eine Clearingstelle für Ausgründungen geschaffen.

Guidelines for Scientists of the Max-Planck-Gesellschaft

- *The Max-Planck-Gesellschaft (MPG) is a research organisation funded by national and regional government in Germany aiming specifically at the pursuit of scientific research in the interest of the public benefit.*
- *Knowledge-transfer to the public is an important contribution of the MPG in their commitment to the public interest.*
- *Knowledge-transfer can also take place by spinning off new companies from the MPG. The MPG may also take a stake in these new companies.*
- *The Max-Planck-Gesellschaft pursues a responsible approach as a basis for the successful set-up of new companies. The obligation of the Max-Planck-Gesellschaft in this respect derives from the nature of its funding by national and regional government and from the general framework of its status as a non-profit institution – as regulated by the laws governing public grants, taxation, employment and EU subsidies and by statutory law. To ensure compliance, the MPG has created a clearing office for spin-offs.*



Scientists at the MPI for Physical Chemistry discovered that the Abbe diffraction limit can be overcome with suitable physical effects and the resolving power of conventional light microscopes can be drastically increased. As part of the spin-off abberior Instruments, the world's only light microscopes with molecular high resolution are marketed on this basis, which provide even better insights into human cells.

1. What is the Max-Planck-Gesellschaft?

The Max-Planck-Gesellschaft is a research organisation serving the public interest. According to its statutes, its purpose is to promote science, in particular by running research institutes. The institutes of the Max-Planck-Gesellschaft “engage in scientific research freely and independently”.

2. How is the Max-Planck-Gesellschaft funded?

The basis of the funding of the Max-Planck-Gesellschaft is the general agreement between national and regional

Wissenschaftler am MPI für physikalische Chemie entdeckten, dass man die Abbesche Beugungsgrenze mit geeigneten physikalischen Effekten überwinden und das Auflösungsvermögen herkömmlicher Lichtmikroskope drastisch steigern kann. Im Rahmen der Ausgründung abberior Instruments werden auf dieser Grundlage die weltweit einzigen Lichtmikroskope mit molekularer Hochauflösung vermarktet, die noch bessere Einblicke in menschliche Zellen liefern.

1. Wer ist die Max-Planck-Gesellschaft?

Die Max-Planck-Gesellschaft zur Förderung der Wissenschaften e.V. ist eine gemeinnützige Forschungsorganisation. Ihre Aufgabe ist es, gemäß ihrer Satzung die Wissenschaften – insbesondere durch die Unterhaltung von Forschungsinstituten – zu fördern. Ihre Institute betreiben „die wissenschaftliche Forschung frei und unabhängig“.

2. Wie wird die Max-Planck-Gesellschaft finanziert?

Die Grundlage für die Finanzierung der Max-Planck-Gesellschaft ist die Rahmenvereinbarung

zwischen Bund und Ländern über die gemeinsame Förderung der Forschung nach Art. 91b des Grundgesetzes aus dem Jahre 1975 in der Fassung vom November 1997. In der Rahmenvereinbarung wurde festgelegt, dass Bund und Länder die erforderliche institutionelle Förderung der Max-Planck-Gesellschaft je zur Hälfte im Wege der Fehlbedarfsfinanzierung aufbringen.

Neben der institutionellen Förderung besteht für die Max-Planck-Gesellschaft die Möglichkeit, zusätzlich Drittmittel für definierte Einzelvorhaben einzuwerben (Projektförderung).

Darüber hinaus ist die Max-Planck-Gesellschaft als eingetragener Verein für die Erfüllung der satzungsmäßigen Aufgaben als gemeinnützig anerkannt. Sie kann im Rahmen der dafür bestehenden rechtlichen Voraussetzungen auch Einnahmen aus wirtschaftlicher Betätigung, insbesondere Vertragsforschung erzielen.

3. Welche Ziele verfolgt die Max-Planck-Gesellschaft in Bezug auf den Technologietransfer?

Im Rahmen der Forschungsaktivitäten der Max-Planck-Gesellschaft entstehen viele

government on joint promotion of research in accordance with s.91b of the Constitutional Law from 1975, in the version of November 1997. This general agreement states that the Federal Republic and the states each provide half of the necessary institutional support of the Max-Planck-Gesellschaft by means of deficit financing.

Apart from the institutional support, the Max-Planck-Gesellschaft has the possibility of acquiring additional funds from third parties to defined individual projects (project finance).

In addition, the Max-Planck-Gesellschaft as a registered association fulfilling its statutory tasks, is recognised as an institution of public utility. Within the framework of the given legal provisions, the Max-Planck-Gesellschaft may also pursue income from commercial activity, in particular contract research work.

3. What is the policy of the Max-Planck-Gesellschaft in relation to technology transfer?

Many results of the research activities of the Max-Planck-Gesellschaft are

also qualified for commercial exploitation. In order to transfer these research outcomes and other advancements (e.g. in measurement technology and equipment development) into the commercial, in particular the industrial sphere, it pursues a policy of active technology transfer with the aid of its subsidiary, Max Planck Innovation GmbH. This includes:

- *granting industrial companies rights of exploitation of inventions and technical know-how through licence agreements,*
- *carrying out joint research projects in strategic areas, e.g. biotechnology, the material sciences or organic chemistry, in cooperation with industrial partners from the industry, and*
- *enabling the scientists of the Max-Planck-Gesellschaft to further develop their scientific research results and bring them to market by setting up their own companies.*

Ergebnisse, die sich auch für eine wirtschaftliche Verwertung eignen. Zur Überführung dieser Forschungsergebnisse und sonstigen Ergebnisse (z.B. Messtechnik und Geräteentwicklung) in den kommerziellen, insbesondere industriellen Bereich betreibt sie mit Hilfe ihrer Tochtergesellschaft Max-Planck-Innovation GmbH einen aktiven Technologietransfer. Hierbei werden insbesondere

- Industrieunternehmen mittels Lizenzverträgen die Nutzungsrechte an Erfindungen und technischem Know-how eingeräumt,
- Forschungsprojekte in strategischen technologischen Gebieten, wie z.B. der Biotechnologie, den Materialwissenschaften oder der organischen Chemie, in Kooperation mit industriellen Partnern durchgeführt und
- den Wissenschaftlern der Max-Planck-Institute die Möglichkeit eingeräumt, ihre wissenschaftlichen Forschungsergebnisse durch die Gründung eigener Unternehmen fortzuentwickeln und auf den Markt zu bringen.

4. Was ist eine Firmenausgründung?

Wissenschaftliche Ergebnisse lassen sich am effektivsten in marktnahen Unternehmen nutzbar machen. Sind die in den Max-Planck-Instituten erzielten Forschungs- und Entwicklungsergebnisse technisch bzw. wirtschaftlich als Basis einer Ausgründung geeignet, so stehen hierfür mehrere Unternehmensformen – vorwiegend Kapitalgesellschaften – als rechtlicher Rahmen zur Verfügung. Bei der Mehrzahl der bisher erfolgten Ausgründungen halten die Wissenschaftler in der Regel neben den Investoren den größten Anteil am Gesellschaftskapital. Kraft der Gesellschafterfunktion sind die Erfinder häufig auch in den Organen Beirat oder Wissenschaftlicher Beirat vertreten. Zusätzlich werden sie z.T. auch auf der Grundlage von genehmigungspflichtigen Beraterverträgen für das ausgegründete Unternehmen tätig. Mittels dieser Beraterverträge stellen die ausgegründeten Unternehmen in der Regel den möglichst effizienten Transport der lizenzierten Technologie sicher. Die wissenschaftlichen Leitungsfunktionen im Ausgründungsunternehmen und Mit-

4. What is a start-up company?

Scientific results can best be exploited in companies operating close to market conditions. If research and development results achieved in the Max Planck Institutes are technologically and commercially suitable as a basis for a new company, a variety of enterprises are possible as a legal framework - primarily corporations. In most companies so far spun off from the Max-Planck-Gesellschaft, the scientists themselves have retained the majority share in the company capital, alongside the investors. In their function as partners of the company, the inventors are also often represented on the advisory board or the scientific advisory board. In addition, they also work for the new company on the basis of consultancy contracts, subject to approval by the Max-Planck-Gesellschaft. Efficient transfer of the licensed technology is ensured by means of these consultancy contracts. The senior scientific posts and other positions in these new companies are often taken up by persons from the research establishment.



**Matter and material –
snapshot of a laser cut of a work piece from
the area of materials research.**

Two models may be considered for start-up companies:

- a) If the company requires the full-time involvement of a scientist as partner, chief scientist, managing director, employee etc., the contractual relationship with the Max-Planck-Gesellschaft has to be terminated, so that the person can devote him or herself full-time to the commercial activity.*
- b) If the start-up company does not or does not yet require the permanent, full-time involvement of the scientist, and if the employment with the Max-Planck-Gesellschaft is to continue,*

**Materie und Materialien –
Momentaufnahme vom Laserschneiden
eines Werkstücks aus dem Bereich der
Materialforschung.**

arbeiterstellen werden häufig mit Beschäftigten der Forschungseinrichtung besetzt.

Bei Firmenausgründungen sind zwei Modelle denkbar:

- a) Erfordert das Unternehmen einen vollberuflichen Einsatz des Wissenschaftlers als Gesellschafter, wissenschaftlicher Leiter, Geschäftsführer, Mitarbeiter etc., so ist das Vertragsverhältnis mit der Max-Planck-Gesellschaft zu lösen, um sich hauptamtlich gewerblich betätigen zu können.
- b) Ist der dauerhafte vollberufliche Einsatz der Wissenschaftler in der zu

gründenden Gesellschaft nicht oder noch nicht erforderlich, so bieten sich hierfür bei Fortsetzung des Beschäftigungsverhältnisses mit der Max-Planck-Gesellschaft die Genehmigung von Nebentätigkeiten für das auszugründende Unternehmen mit oder ohne Vereinbarung von Teilzeitarbeit, eine Beurlaubung bis zu drei Jahren und Wiedereinstellungszusagen für einen Zeitraum von fünf Jahren als mögliche Varianten an. Hierbei ist zu beachten, dass die Genehmigung einer Nebentätigkeit nur für bestimmte, in der Gesellschaft auszuübende Funktionen (als Beiratsmitglied, als Aufsichtsratsmitglied etc.) in Betracht kommt; so scheidet beispielsweise eine geschäftsführende Tätigkeit im Nebenamt i.d.R. aus.

5. Was ist bei einer Firmenausgründung zu beachten?

Bei Firmenausgründungen ist insbesondere Folgendes zu berücksichtigen:

- Klärung der Frage, ob die beim Institut erzielten Forschungs- und Entwicklungsergebnisse tech-

a number of options are given. These include the approval by the Max-Planck-Gesellschaft for the person in question to engage in activities for the start-up as a secondary occupation, with or without an agreement on part-time work, the granting of a sabbatical up to three years, and the guarantee of re-employment within five years. In the case of an authorisation of a secondary occupation for the start-up company it must be restricted to certain functions within the company (e.g. as a member of the scientific advisory board or board of directors). Accordingly it would usually exclude, for example, the function of a managing director.

5. What has to be considered setting up a start-up company?

Setting up a start-up company the following points are to be considered:

- *A precise analysis of the suitability of the research and development results achieved by the institute as a technical basis for setting up a company.*

- *An evaluation of sales prospects and the undertaking's chances of commercial success, for this it is necessary to set up cost analyses, a finance concept and a business plan.*
- *Clarification of whether the company shall be run full-time by the scientists or, for example, as a secondary occupation.*
- *Clarification of the involvement of the Max-Planck-Gesellschaft - through, for example, granting licences, a short-term right of disposal of its infrastructure free of charge, capital investment by the Max-Planck-Gesellschaft in the venture, personnel transfer etc.*
- *The infrastructure of the Max-Planck-Gesellschaft (rooms, equipment, computer time etc.) can only be used and licences granted in line with market rates and conditions.*
- *Once a start-up company has been set up, the Max Planck Institutes may only enter into research cooperations with that company on a contractual and often cost-effective basis (cooperation agreements).*

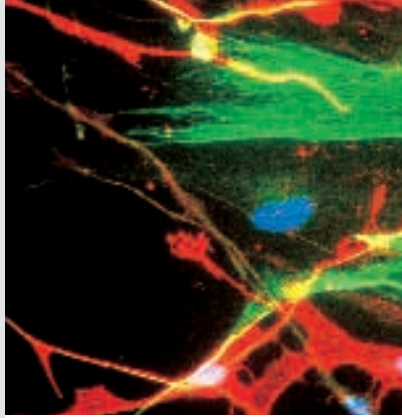
nisch als Grundlage für eine Ausgründung dienen können.

- Klärung der Frage, ob ausreichende Absatzmöglichkeiten bestehen und die Aussicht auf Wirtschaftlichkeit gegeben ist; hierzu bedarf es u.a. der Entwicklung von Kostenkalkulationen, der Erarbeitung eines Finanzierungskonzeptes und der Erstellung eines Businessplanes.
- Klärung der Frage, ob das Unternehmen von den Wissenschaftlern hauptberuflich oder in einer anderen Form (z.B. nebenberuflich) betrieben werden soll.
- Klärung der Frage der Einbindung der Max-Planck-Gesellschaft durch Lizenzvergaben, kurzfristige entgeltliche Zurverfügungstellung der Infrastrukturen, kapitalmäßige Beteiligung der Max-Planck-Gesellschaft am Unternehmen, Personaltransfer etc.
- Die Nutzungsüberlassung von Infrastrukturleistungen (Räume, Geräte, Rechenzeiten etc.) sowie die Vergabe von Lizenzen kann seitens der Max-Planck-Gesellschaft nur zu marktgemessenen Konditionen erfolgen.

- An den Max-Planck-Instituten können nach erfolgter Ausgründung Forschungsk Kooperationen mit den Unternehmen nur auf vertraglicher und oftmals kostendeckender Basis (Kooperationsverträge) durchgeführt werden.
- Bei der Vergabe von Forschungsaufträgen an ausgegründete Unternehmen haben die Max-Planck-Institute die Verdingungsordnung für die Vergabe von Leistungen (VOL) zu beachten.
- Interessenkollisionen von Beteiligten an Ausgründungsunternehmen, die gleichzeitig in einem Beschäftigungsverhältnis zur Max-Planck-Gesellschaft stehen, sind auszuschließen.

6. Wann beteiligt sich die Max-Planck-Gesellschaft an Firmenausgründungen?

Die Max-Planck-Gesellschaft kann in den Fällen Kapitalanteile an Ausgründungsunternehmen übernehmen, in denen eine außerordentliche Technologie mittels einer guten personellen, institutionellen und planerischen Basis fortentwickelt werden soll. Ob eine Beteiligung durch die Max-Planck-

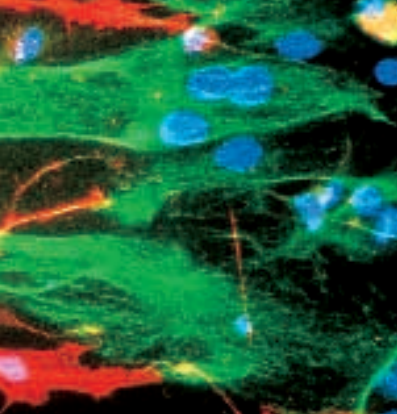


Angefärbter Nerv eines Goldfisches. Die Erforschung von Nervenverbindungen gehört zu den Arbeitsgebieten der Nachwuchsgruppen am Friedrich-Miescher-Laboratorium Tübingen.

- *In granting research contracts to a company that has been spun off, the Max Planck Institutes must observe the standard official contracting terms.*
- *It must be ensured that no conflict of interests arises for associates of the start-up company who are also employed by the Max-Planck-Gesellschaft.*

6. In which start-ups does the Max-Planck-Gesellschaft take out a stake?

The Max-Planck-Gesellschaft may take a capital share in start-ups in which an exceptional technology is to be further developed within a well staffed, solid-ly founded and well managed structure. The decision on the involvement of the Max-Planck-Gesellschaft must be taken on a case-by-case basis and can be clarified in the context of negotiations on exploitation.



Coloured nerves of a goldfish. Studies on nerve connections are among the work pursued by the junior research groups at the Friedrich Miescher Laboratory in Tübingen.

7. Which consultancy services are available for the establishment of a start-up company?

Max Planck Innovation GmbH acts as principle coordinator for start-up companies from the Max-Planck-Gesellschaft. It provides support within the permissible legal framework in all issues related to the foundation of the company and, if required, involves the responsible sections at the Administrative Headquarters of the Max-Planck-Gesellschaft.

Further information about the Max Planck Innovation GmbH and the services provided for companies spinning off from the Max-Planck-Gesellschaft can be found on the internet at: <https://www.max-planck-innovation.com>.

The incubation program MAX!mize can be found at: <https://www.maximize-incubator.com>

Gesellschaft angezeigt ist, muss im Einzelfall geprüft werden und kann im Zusammenhang mit den Verwertungsverhandlungen geklärt werden.

7. Wer berät bei Firmenausgründungen?

Bei Firmenausgründungen agiert die Max-Planck-Innovation GmbH federführend als Ansprechpartner. Sie leistet zudem auch im rechtlich zulässigen Rahmen Unterstützung in allen gründungsrelevanten Fragestellungen und beteiligt bei Bedarf die zuständigen Stellen der Generalverwaltung der Max-Planck-Gesellschaft.

Weitere Informationen über die Max-Planck-Innovation GmbH und die von ihr im Zusammenhang mit Firmenausgründungen angebotenen Serviceleistungen können aus dem Internet unter <https://www.max-planck-innovation.de> entnommen werden.

Informationen zum Inkubationsprogramm MAX!mize von Max-Planck-Innovation finden sich unter: <https://www.maximize-incubator.com>

Impressum:

Herausgegeben von der
Generalverwaltung der
Max-Planck-Gesellschaft
zur Förderung der
Wissenschaften e.V.

Redaktion:
Christian Löw/Johann Rist
Hofgartenstraße 8
80539 München
Deutschland

05/2022

Imprint:

*Published by the
Administrative
Headquarters Max-Planck-
Gesellschaft zur Förderung
der Wissenschaften e.V.*

*Editors:
Christian Löw/Johann Rist
Hofgartenstraße 8
D-80539 Munich Germany*

05/2022